

Békés megyei mezőgazdasági stratégia



Békés Megyei Önkormányzat

2016.

SZÉCHENYI 2020



MAGYARORSZÁG
KORMÁNYA

Európai Unió
Európai Szociális
Alap



BEFEKTETÉS A JÖVŐBE

Tartalomjegyzék

1. Ágazati besorolás	2
2. A mezőgazdaság helyzete Magyarországon	5
3. Nemzetközi kitekintés	10
3.1 Nemzetközi folyamatok.....	10
3.2 'Jó gyakorlatok' az ágazat fejlesztésére	13
4. Az ágazat súlya Békés megye gazdaságában	16
5. Problémák feltárása	23
6. Javaslatok a befektetés ösztönzésre és a munkahelyteremtésre	27

1. Ágazati besorolás

Gazdasági Tevékenységek Egységes Ágazati Osztályozási Rendszere (TEÁOR 08) szerint:

TEÁOR 08 A

01 Növénytermesztés, állattenyésztés, vadgazdálkodás és kapcsolódó szolgáltatások

011 Nem évelő növény termesztése

- **0111** Gabonaféle (kivéve: rizs), hüvelyes növény, olajos mag termesztése
- **0112** Rizstermesztés
- **0113** Zöldségféle, dinnye, gyökér-, gumónövény termesztése
- **0114** Cukornádtermesztés
- **0115** Dohánytermesztés
- **0116** Rostnövénytermesztés
- **0119** Egyéb, nem évelő növény termesztése

012 Évelő növény termesztése

- **0121** Szőlőtermesztés
- **0122** Trópusi gyümölcs termesztése
- **0123** Citrusféle termesztése
- **0124** Almatermésű, csonthéjas termesztése
- **0125** Egyéb gyümölcs, héjastermésű termesztése
- **0126** Olajtartalmú gyümölcs termesztése
- **0127** Italgyártási növény termesztése
- **0128** Fűszer-, aroma-, narkotikus, gyógynövény termesztése
- **0129** Egyéb évelő növény termesztése

013 Növényi szaporítóanyag termesztése

- **0130** Növényi szaporítóanyag termesztése

014 Állattenyésztés

- **0141** Tejhasznú szarvasmarha tenyésztése
- **0142** Egyéb szarvasmarha tenyésztése
- **0143** Ló, lóféle tenyésztése
- **0144** Teve, tevéféle tenyésztése
- **0145** Juh, kecske tenyésztése
- **0146** Sertésenyésztés
- **0147** Baromfitenyésztés
- **0149** Egyéb állat tenyésztése

015 Vegyes gazdálkodás

- **0150** Vegyes gazdálkodás

016 Mezőgazdasági, betakarítást követő szolgáltatás

- **0161** Növénytermesztési szolgáltatás
- **0162** Állattenyésztési szolgáltatás
- **0163** Betakarítást követő szolgáltatás
- **0164** Vetési célú magfeldolgozás

017 Vadgazdálkodás, vadgazdálkodási szolgáltatás

- **0170** Vadgazdálkodás, vadgazdálkodási szolgáltatás

03 Halászat, halgazdálkodás

031 Halászat

- **0311** Tengeri halászat
- **0312** Édesvízi halászat

032 Halgazdálkodás

- **0321** Tengerihal-gazdálkodás
- **0322** Édesvízihal-gazdálkodás

Mezőgazdaság (növénytermesztés, állattenyésztés, halgazdálkodás)

A mezőgazdaság a nemzetgazdaság azon ágazata, mely magába foglalja a növénytermesztést, az állattenyésztést és a halgazdálkodást egyaránt. A gazdasági élet egyik alapvető ága, melynek két fő feladata az élelmiszer és nyersanyag előállítása.

Növénytermesztés:

A szántóföldi növénytermesztés a mezőgazdaság egyik fő alaptevékenysége. A növények a szervesetlen anyagokból a fotoszintézis során szerves anyagokat állítanak elő, ez képezi a földi élet alapját. A szántóföldön keletkezett biomassza részben közvetlenül emberi fogyasztási célokat szolgál, részben pedig a takarmányozáson keresztül az állati termékek előállítására használjuk fel őket, nem kistrészük fontos ipari nyersanyag.¹

¹ http://www.tankonyvtar.hu/hu/tartalom/tamop425/0027_NAI1/ch01s02.html

Állattenyésztés:

Az állattenyésztés az emberiség egyik ősi mestersége, a mezőgazdaság kiemelkedően fontos területe napjainkban is, és minden bizonnyal a jövőben is az lesz. Az állati eredetű élelmiszerek (tej, hús, tojás stb.) a táplálkozásban nélkülözhetetlenek, és fontosak az állatok egyéb termékei (pl. a gyapjú, a bőr) is.

Az állattenyésztés a köznapi értelemben elsősorban a gazdasági állataink tenyésztését jelenti. A mezőgazdasági tevékenység körébe is főleg a gazdasági állatok tenyésztése tartozik. Tenyésztjük a „hobbiállatokat”, a laborállatokat is, esetenként igen magas színvonalon, de ezek tenyésztése rendszerint elkülönül a mezőgazdaságtól.

Az állattenyésztés, mint tevékenység mást jelent tágabb és mást szűkebb értelemben. Tágabb értelemben az állatok hasznosítására irányuló, az állati termékek és szolgáltatások előállításának minden elemét, mozzanatát magában foglaló tevékenység. Ezeknek megfelelően az állattenyésztés az állatok elhelyezésével, tartásával, takarmányozásával, szaporításával, ápolásával, gondozásával, egészségvédelmével, az állati termékek nyerésével (pl. fejés, nyírás, vágás), az állatok nemesítésével kapcsolatos munkákat, azok szervezését, irányítását jelenti.

Szűkebb értelemben az állattenyésztés állatnemesítés az állatok genetikai képességének generációról generációra történő javítása, illetve az arra irányuló tevékenység.²

Halgazdálkodás:

A nemzetközi terminológiában egyértelműen elkülönül a halászat és az akvakultúra. Az előbbihez tartozik mind a tengeri halászat (marine fisheries), mind a belvízi halászat (inland fisheries). A halászat célja szerint elkülönül a kereskedelmi halászat (commercial fisheries) és a szabadidős halászat (recreational fisheries). Az akvakultúra fogalomkörébe tartozik minden, valamely vízi szervezettel (vizinövény, puhatestű, rák, hal) való gazdálkodási tevékenység akár tengeri, akár édesvízi. Definíció szerint a gazdálkodás magába foglalja azokat a beavatkozásokat – rendszeres telepítés, etetés, ragadozóktól való védelem – ami a termelés fokozását célozza.³

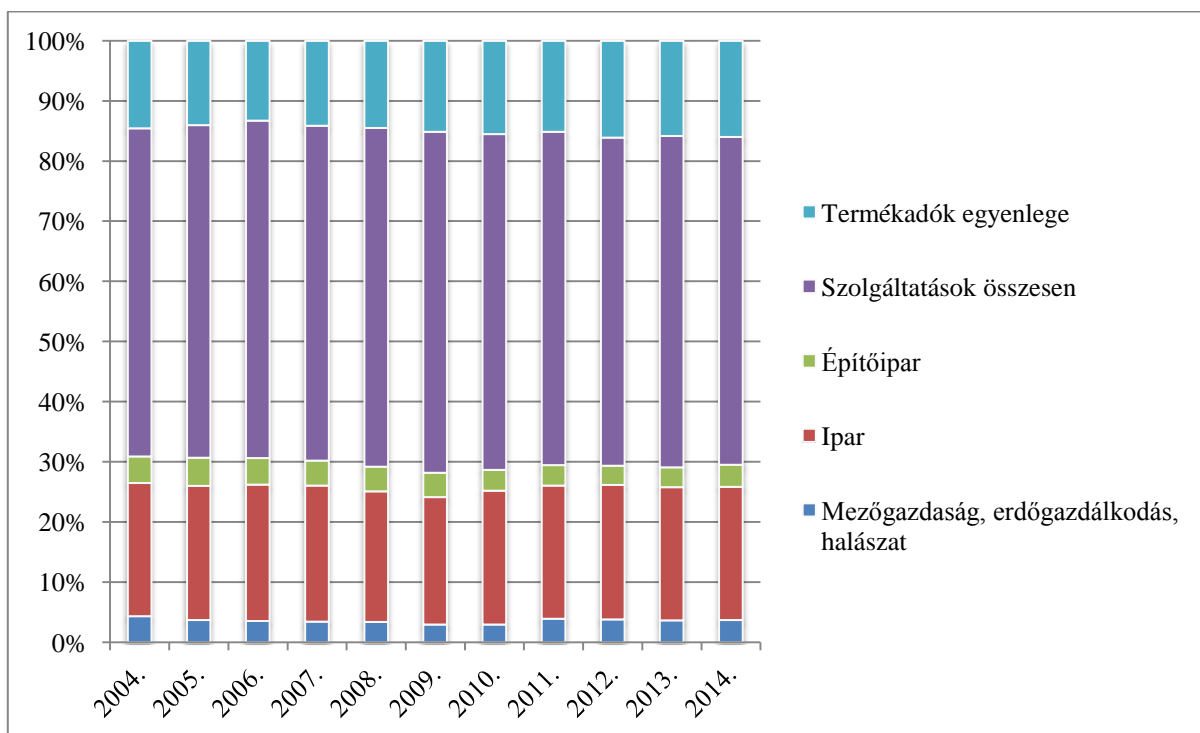
² http://miau.gau.hu/avir/intranet/debrecen_hallgatoi/tananyagok/jegyzet/05-Allattenyesztes.pdf

³

http://halaszat.kormany.hu/download/d/68/c0000/AKVAKULT%C3%9ARA_FEH%C3%89R%20K%C3%96N_YV_Els%C5%91_v%C3%A1ltozat_egyeztet%C3%A9sre_2013_november%2029%20.pdf

2. A mezőgazdaság helyzete Magyarországon

Az élelmiszertermelés, benne a mezőgazdaság makroszerkezeti arányainak változása világszerte a gazdasági fejlődés jellemző irányait alakította ki, bár országoként időben és arányaiban differenciáltan. A fejlődő országokban ugyan még lassú az iparosodás folyamata és megmaradt a mezőgazdaság hagyományos szerepe, de a fejlett országokban változott a makrostruktúra. A változás röviden úgy választható, hogy megnövekedett az ipari és a szolgáltató „szektor” teljesítménye és aránya. Magát a folyamatot általában az ipari, majd az ún. postindusztriális társadalom és gazdaság kialakulásának nevezik. Legismertebb számszerű mutatóként emelik ki, hogy a folyamat konzekvenciájaként a megnövekedett élelmiszertermelés mellett annak aránya (a legfejlettebb országokban) a GDP-ben 3-6%-ra csökkent.⁴ Ez a tendencia figyelhető meg Magyarország statisztikai mutatóin is a bruttó hazai termék (GDP) termelésében (1. ábra). A mezőgazdaság által termelt GDP 2004-ben haladta meg utoljára a 4%-os szintet (4,3%), azóta folyamatosan 3 és 4% között mozgott az értéke. 2014-ben 3,7%-os aránnyal járult hozzá az ország bruttó hazai termék termeléséhez.



1. ábra: Magyarország bruttó hazai termék (GDP) termelése folyó áron (%)

Forrás: Saját szerkesztés, KSH adatok alapján

⁴ Dr. Vasa László - Dr. Villányi László: Agrárgazdaságtan (2008)

A szolgáltató ágazat megjelenésével és fejlődésével a mezőgazdaság nemzetgazdasági súlya az 1990-es évektől csökkenő tendenciát mutat Magyarországon, így a foglalkoztatás és a bruttó hazai termék arányában is kisebb részt vállal.

A mezőgazdaságban alkalmazásban állók száma és aránya 2011-ben és 2012-ben is növekedést mutatott. 2013-ban 4,2%-kal csökkent, 1 évvel később pedig 2,7%-kal emelkedett a foglalkoztatottság.⁵ 2014-ben a mezőgazdaság, erdőgazdálkodás és halászat nemzetgazdasági ág számszerűen 189.600 főt, az ipar 1.249.300-at, míg a szolgáltatások területén 2.646.200 főt foglalkoztatott. (2. ábra). Az itt bemutatott adatokból is kiválóan kivehető (GDP, foglalkoztatottság) a magyar gazdaságban végbement tercierizálódás, azaz a szolgáltató szektor túlsúlya a többi nemzetgazdasági ághoz képest.



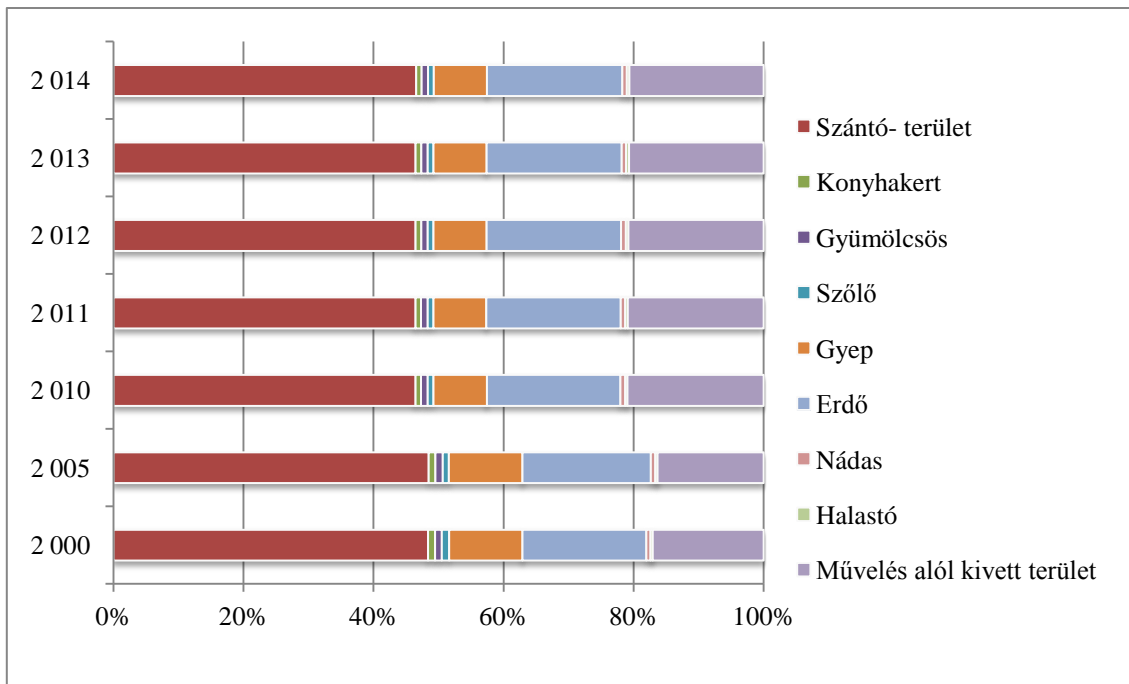
2. ábra: A foglalkoztatottak száma nemzetgazdasági ágak szerint - TEÁOR'08 (2008–2014) (%)

Forrás: Saját szerkesztés, KSH adatok alapján

Magyarország 9,3 millió hektárnyi területe 7,4 millió hektár termőterületet foglal magába, amelynek 57%-a mezőgazdasági terület (5,3 millió hektár), 21%-a pedig erdőterület (1,9 millió hektár) volt 2014-ben. A szántóterület (4 millió 331 ezer hektár) és a hasznosított gyepterület (761 ezer hektár) nagysága aránylag stabilnak mondható.⁶

⁵ <http://www.ksh.hu/docs/hun/xftp/idoszaki/mezo/mezoszerepe14.pdf>

⁶ <http://www.ksh.hu/docs/hun/xftp/idoszaki/mezo/mezoszerepe14.pdf>



3. ábra: Földterület művelési ágak szerint (Magyarország), május 31. (2000–)
 Forrás: Saját szerkesztés, KSH adatok alapján

Magyarországon a vetésszerkezet évről évre alapvetően stabilnak mondható. Az elmúlt évekhez hasonlóan 2014-ben is a gabonafélék részaránya volt a legjelentősebb a szántóföldi vetésszerkezetben. Ezen belül a búzával és a kukoricával vetett területek tették ki a szántók 56%-át. Az olajos magvú növények aránya az elmúlt években 21–22% között alakult. 2014-ben a napraforgó aránya 14, a repcéé 5,0% volt. E két ipari növény együttes aránya a 2004. évi vetésszerkezetben 14%, 2014-ben viszont már 19% volt. A cukorrépa vetésállománya 2014-ben az előző évhez hasonlóan mindössze 0,4%-kal részesedett az összes vetésterületből.

Növény	2011	2012	2013	2014	2015
Gabonafélék	2 677 514	2 757 929	2 816 936	2 817 000	2 698 000
Ebből:					
Búza	977 844	1 070 021	1 090 480	1 113 000	1 029 000
Kukorica	1 230 253	1 191 291	1 242 605	1 191 000	1 146 000
Rizs	2 710	2 959	2 642		
Árpa	261 254	275 434	262 003	288 000	296 000
Rozs	32 639	35 145	35 360	34 000	38 000
Zab	53 539	52 999	51 225	51 000	45 000
Triticale	100 635	111 356	117 999	123 156	127 000
Burgonya	20 966	25 079	20 954	21 000	19 000
Borsó	18 292	20 159	19 599		
Szójabab	41 009	40 912	42 349		
Napraforgó	579 548	615 097	596 889	594 000	612 000
Repce	233 903	164 916	197 651	214 000	221 000
Dohány	6 366	5 630	4 894		
Cukorrépa	15 154	18 723	18 815	15 000	16 000
Lucerna	124 283	133 164	129 474	123 000	134 000
Vörös here	3 490	4 409	3 147		
Tavasztatarmány- keverék	2 699	2 861	3 166		
Ősztatarmány- keverék	3 043	3 210	6 110		
Zöldségfélék	75 534	76 802	75 592		

1. táblázat: A szántóföldi növények betakarított területe [hektár]

Forrás: Saját szerkesztés, KSH adatok alapján

	Szarvasmarha		Sertés		Juh		Tyúk	
	összesen	ebből: tehén	összesen	ebből: anyakoca	összesen	ebből: anyajuh	összesen	ebből: tojó
2000.	805	380	4 834	348	1 129	897	30 716	14 261
2010.	682	309	3 169	219	1 181	844	31 848	12 571
2011.	697	329	3 044	211	1 120	858	32 860	11 748
2012.	760	339	2 989	200	1 185	865	30 075	12 074
2013.	782	345	3 004	190	1 214	874	29 474	12 917
2014.	802	359	3 136	200	1 185	855	30 521	11 946

2. táblázat: Állatállomány, december [(ezer darab)]

Forrás: Saját szerkesztés, KSH adatok alapján

A KSH adatai szerint 2000-ben 805 ezer szarvasmarha volt, ebből 380 ezer tehén. Ezek a számok 2010-re lecsökkentek 682 ezerre, illetve 309 ezerre, majd 2014-re újra a 2000-es adatok közelébe értek, ez 802 ezer szarvasmarhát és 359 ezer tehenet jelent. A vizsgált időszakban 2012-ben volt a legkevesebb szarvasmarha, míg a legtöbb 2000-ben volt. A legkevesebb tehén 2010-ben, a legtöbb szintén 2000-ben volt. 2015-ben 2,3%-kal több jószágot tartottak a gazdák, mint egy évvel korábban. A főbb állatfajok közül a szarvasmarha-

és a baromfiállomány nőtt 2015-ben, a juhok és a sertések száma az előző évihez képest nem változott jelentősen.⁷

Ugyanezen felmérés a sertésállományra vonatkozóan kimutatja, hogy 2000-ben összesen 4834 ezer sertés, amiből 348 ezer anyakoca volt. Ez az arány 2010-re 3169/219 ezerre csökkent, míg 2014-ben is hasonló számokkal jellemezhető a sertésállomány, ami 3136/200 ezret jelent. A vizsgált években a legtöbb sertés és anyakoca is 2000-ben volt. A legkevesebb sertés 2012-ben, a legkevesebb anyakoca 2013-ban volt, számszerűen 2989 ezer, illetve 190 ezer. 2015-ben 3,1 millió volt a hazai sertésállomány.

A juhállomány mennyisége a legkevésbé ingadozó, számszerűen ez 2000-ben 1129 ezer juhot jelent, amiből 897 ezer volt anyajuh. 2010-ben ez 1181/844 ezerre, 2014-ben 1185/855 ezerre változott, 2015-ben pedig 1200/849 ezer juhot írtak össze, amely szinte azonos az előző évhez képest. A legkevesebb juh 1120 ezer volt 2011-ben, a legkevesebb anyajuh pedig 844 volt 2010-ben. A legtöbb juh 2013-ban volt, 1214 ezer, míg a legtöbb anyajuh 897 ezer 2010-ben. Tyúkok tekintetében 2000-ben 30716 ezer tyúkról beszélhetünk, amiből 14261 ezer volt tojó. 2010-ben 31848/12571 ezerre változott az állomány. 2014-ben pedig 30521/11946 ezer darabra módosult tyúkok száma. 2013-ban volt a legkevesebb tyúk, 29474 ezer, míg a tojók száma 2011-ben volt a legkevesebb, 11748 ezer. 2011-ben volt a legtöbb tyúk, 32860 ezer és 2000-ben a legtöbb tojó 14261 ezer. A baromfiállomány 2015-ben jelentősen, 4,5%-kal emelkedett, ekkor 40,3 millió volt, melynek 80%-a tyúk állomány volt (32,4 millió darab).

Kiemelkedő cégek:

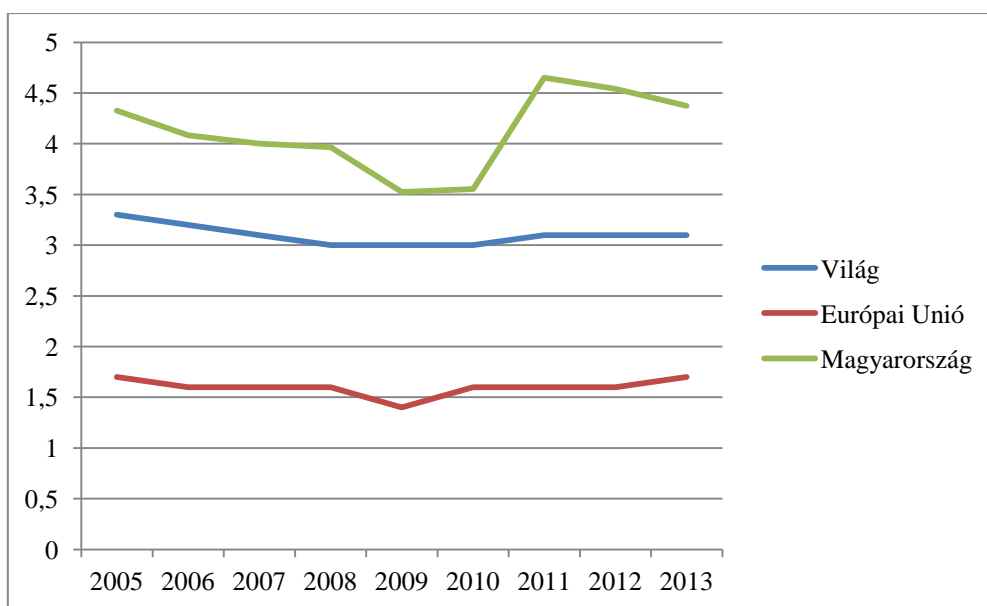
- „HÓDAGRO” Zrt. – Hódmezővásárhely
- Bonafarm csoport
 - Bóly Zrt.
 - Dalmand Zrt.
 - Fiorács Kft.
 - Bonafarm-Bábolna Takarmány Kft.
- Solum Zrt.
- Tarnamenti-2000 Zrt.

⁷ http://www.ksh.hu/docs/hun/xstadat/xstadat_hosszu/h_omf001c.html

3. Nemzetközi kitekintés

3.1 Nemzetközi folyamatok

A nemzetközi folyamatok jól mutatják a korábban leírtakat is, miszerint minél fejlettebb egy ország, annál kisebb a mezőgazdaság részesedése a GDP-ből. Ahogy az alábbi ábrán is látható (4. ábra), az Európai Unió átlaga bőven Magyarország és a világ országainak átlaga alatt van. 2005 óta folyamatosan 1 és 2% között mozgott az értéke, mely az uniót alkotó országok fejlettségét, a gazdaság terciarizálódásának folyamatát hűen tükrözi. A világ országai által elért mutatók átlaga már többet mutat a Worldbank adatai alapján. Ez a fejletlenebb országok hatásának tudható be. Az értékek 3 és 3,5% között mozgottak 2005 óta. Magyarország adatai 3,5% és 4,5% százalék körül mozgottak a vizsgált időszakban. Az értékek jól mutatják a mezőgazdaság jelentőségét a magyar gazdaságban, mely több mint a duplája az európai uniós átlagnak. Ezek a különbségek Békés megye esetében még inkább szembetűnőbbek, ahol a mezőgazdaság még nagyobb szerepet kap a vizsgált gazdasági mutató kapcsán.



4. ábra: Mezőgazdaság GDP-ből való részesedése (%)
Forrás: Saját szerkesztés, a Worldbank adatai alapján

A mezőgazdasági területek arányában a világ átlaga és az Európai Unió mutatói is a Magyarországi értékek alatt találhatók a Worldbank adatai szerint (3. táblázat). Magyarországon a területek igen jelentős százalékát teszik ki a mezőgazdasági munkára befogottak aránya (65,4-59% között mozgott 2005 óta). Ezt követi az Európai Unió átlaga a

45% körüli értékével. Ma az EU-ban a mezőgazdasági terület 2/3-át foglalja el az állattenyésztés. Világviszonylatban az állattenyésztés a mezőgazdasági terület 43%-át használja, és ez az arány nőni fog a felmérések szerint.

	2005	2006	2007	2008	2009	2010	2011	2012
Világ	37,9	37,8	37,8	37,8	37,7	37,7	37,6	37,7
Európai Unió	45,7	45,5	45,1	45,1	44,8	44,4	44,2	44
Magyarország	65,4	64,8	64,8	64,6	63,9	59,0	59,0	59,0

3. táblázat: Mezőgazdasági terület aránya (%)

Forrás: Saját szerkesztés a Worldbank adatai alapján

A mezőgazdaságban foglalkoztatottak aránya láthatóan nagy különbséget mutat a világ országainak átlaga és a fejlettebb EU-ban és Magyarországon mért adatok között (4. táblázat). S ha az elérhető adatok nem is fedik le a vizsgált időszak egészét a világ átlaga terén, az jól kivehető, hogy közel hatszorosa az unió értékeinek. Ez egyértelműen a fejletlen országokban uralkodó viszonyoknak tudható be, ahol az emberek legnagyobb része a mezőgazdasági munkákkal keresi meg a napi betevőjét. Az itteni gazdaságok elmaradottsága ezeken az eredményeken keresztül is jól tükröződik.

	2005	2006	2007	2008	2009	2010	2011	2012
Világ	35,1	n.a.	n.a.	n.a.	n.a.	30,5	n.a.	n.a.
Európai Unió	6,2	5,9	5,6	5,2	5,2	5,2	5	5,1
Magyarország	5,0	4,9	4,7	4,3	4,6	4,5	4,8	5,2

4. táblázat: A mezőgazdaságban foglalkoztatottak aránya (%)

Forrás: Saját szerkesztés a Worldbank adatai alapján

A KAP az Európai Unió Közös Agrárpolitikai rendszere, amelynek célja, hogy az európai polgárok megfizethető árú élelmiszerekkel legyenek ellátva, és a mezőgazdasági termelőknek megfelelő életszínvonalat biztosítson. A KAP kialakítása óta 5 nagy reformon esett át, melyek közül a fő irányvonalai a jelenlegi 2014–2020 közötti időszakra az alábbiak:

- „áttérés a multifunkcionális támogatási rendszerre.
- a KAP két pillérének konszolidálása: az első pillér a közvetlen támogatásokat és a piaci intézkedéseket finanszírozza, teljes egészében az Európai Mezőgazdasági

Garanciaalap terhére; a második pillér a vidékfejlesztést szolgálja társfinanszírozási rendszer szerint.

- az egységes közös piacszervezés eszközeinek konszolidálása
- a vidékfejlesztés integráltabb, célirányosabb és területibb megközelítése”.⁸

⁸ http://www.europarl.europa.eu/atyourservice/hu/displayFtu.html?ftuid=FTU_5.2.3.html

3.2 'Jó gyakorlatok' az ágazat fejlesztésére

1. Cukorgyártás melléktermékeként létrejövő melasz többirányú hasznosítása a gyógyhatású funkcionális élelmiszerek előállításában

Kedvezményezett	SOLUM Zrt.
Projekt tagok	Adexgo Kft.
A projekt tervezett futamideje	2010.10.01. - 2011.12.31.
A projekt költsége	560 030 000 Ft
Támogatás	280 015 000 Ft

A jelen projekt által létrehozandó termékcsalád:

- a tej, tojás, hús alapú funkcionális élelmiszerek előállításához speciális takarmány,
- szárított melasz alapú takarmány kiegészítő.

A projekt és ezen belül az egyes tevékenységek a tervezett ütemezés szerint haladtak:

- A Pilot üzem tervezése, az eszközök beszerzése és összeszerelése befejeződött.
- A gépek beüzemelésre kerültek, a kísérleti gyártás elindult.
- A szakmai háttéranyagok elkészítése részben befejeződött, részben folyamatban van.
- A laboratóriumi előkísérletek a termék-technológia kidolgozásához, az összetétel optimalizálásához folyamatban vannak.
- Megkezdődött a takarmányozási érték optimalizálása, a vizsgálatok elindultak.
- Elindultak a kérődző állatokon végzett modellvizsgálatok, tervezik a félüzemi és üzemi kísérletek beállítását.

2. Öntözés fejlesztés a Dalmand Zrt. területén

Beruházási érték: 450 000 000 Ft (Támogatás: 187 000 000 Ft)

Körforgó (center pivot) rendszerű, „sarokbeöntözős” (corner) taggal, végszórófejjel. A terület lehető legjobb kihasználása akár 15% tereplejtés esetén is.

- Egy munkafolyamaton belül akár négy különböző csapadékmennyiség
 - négy szektoron különböző csapadékadag lehetősége
 - automatikus adagolás
- Takarékoság az energia- és a vízfelhasználásban
 - kisnyomású berendezés (3,5-4,5 bar)
 - a víz akár 90%-a is ténylegesen a növényhez kerül
 - párolgás minimálisra szorítható
- Zavartalan tartós üzem
 - precíz menettorony-vezérlés
 - Indukciós kábel
 - GPS koordináták alapján a szektor vezérlés
- Lehető legnagyobb stabilitás szélben és viharban
- Modern vezérlési eljárás a számítógép és a mobiltelefon segítségével
 - A berendezés számítógépen vagy mobiltelefonon keresztül is vezérelhető, ellenőrizhető
 - Öntözési szegmensek programozása, 10 öntözési program

3. Az integrált állattenyésztés és stratégiák fejlesztése, az állatok egészsége, a termékek minősége és az európai kis befektetéssel járó biotej, biohús és biotojás minőségének javítása érdekében

A tervezett LOWINPUTBREEDS (alacsony ráfordítású tenyésztés) kiegészítő projekt arra irányul, hogy fejlődjön az integrált állatállomány tenyésztés és menedzsment stratégia, hogy emelkedjen az állatok életszínvonala, nőjön a termék minősége és növekedjen az európai szerves és 'alacsony ráfordítású' biotej-, hús- és tojástermelés kutatás, terjesztés és továbbképző folyamatok útján. A konzorcium magában foglal 11 kiváló minősítésű akadémia központot és 6 genetikai/tenyésztő céget (ebből 4 kis- és középvállalkozás) 11 európai, 2 ICPC és 2 iparosodott harmadik országból.

A tervezett projekt 4 főbb tudományos és technológiai feladattal rendelkezik:

1. Fejlessze és értékelje ki az innovatív tenyésztő koncepciókat, beleértve (a) génállomány széles és (b) markereken alapuló szelekció és (c) kereszt-, (d) 'virág'- és (e)

farmer részvételi tenyésztő stratégiákat, melyek robusztus és az alacsony ráfordítású feltételekhez igazodó minőséggel rendelkező genotípusokat fogják szolgáltatni. A projekt 5 állattenyésztő rendszerre fog összpontosítani (tejelő tehének, tejelő- és vágóbirka, sertés és tojásrakó baromfik) és megtervezi a fajspecifikus tenyésztő stratégiákat a különböző makroklimatikus területekre Európában.

2. Egységesíteni a fejlett genotípusok használatát innovatív menedzsment-megközelítésekkel, beleértve a továbbfejlesztett étrendet, etető- és nevelőrendszereket. Problémákra fog koncentrálni (pl.: emlőgyulladás és élősködő kontroll, állatjóléti problémák) ahol a tenyésztés vagy menedzsment újítások egyedül nem valószínű, hogy kielégítő megoldásokat biztosítanak.

3. Azonosítani potenciális gazdasági, környezeti, gén változatosság és etikai hatásokat kézbesíthető projektekben, hogy biztosítsa a különböző társadalmi elsőbbségekhez való alkalmazkodást és a vásárlók keresletét/várakozásait és hogy elérhető legyen a termelők számára.

4. Megvalósítani egy hatékony képzési és terjesztési programot gyors kihasználásra és organikus és alacsony ráfordítású állattenyésztési ágazati projekt teljesítések alkalmazására irányulva.

4. Békés megye biogáz üzemei Gyulán

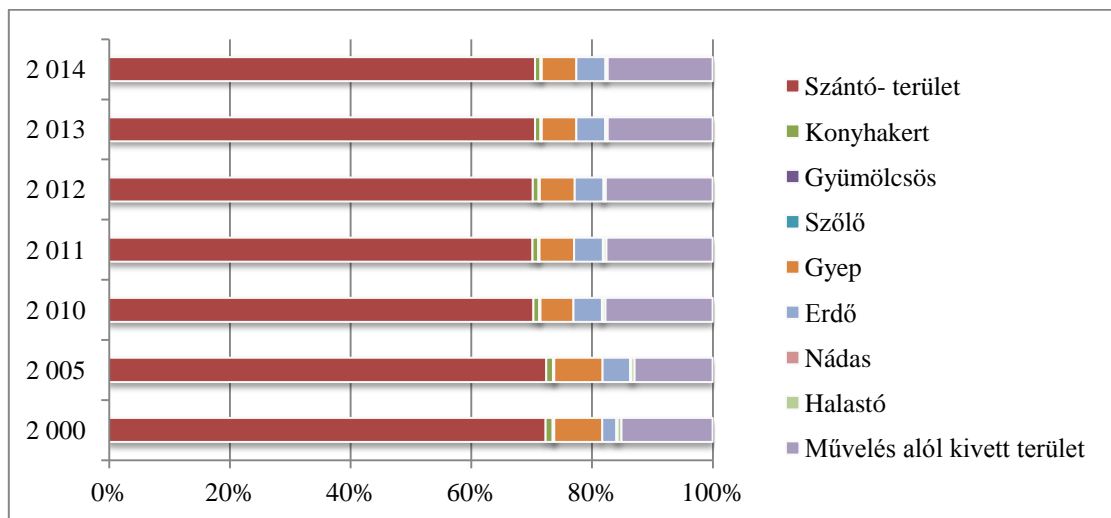
A gyulai székhelyű Körös-Maros Biofarm Kft. szarvasmarha tartó telepén megépítettek két biogáz üzemet. A második üzem névleges elektromos kapacitása 499 kWh. „Alapanyagként szarvasmarha almos és hígtrágyát, kukoricasilót és egyéb silózott szálas takarmányt használ fel, óránként 200-230 Nm³ biogázt állít elő, melynek elégetésével elektromos és hőenergia keletkezik. A telepi önfogyasztás mellett a megtermelt elektromos energia közcélú hálózaton keresztül kerül értékesítésre. Az üzem 2011. március óta üzemel.”⁹

⁹ <http://www.inwatech.com/referenciaink/koros-maros-biofarm-kft-gyula-2010-2011/>

4. Az ágazat súlya Békés megye gazdaságában

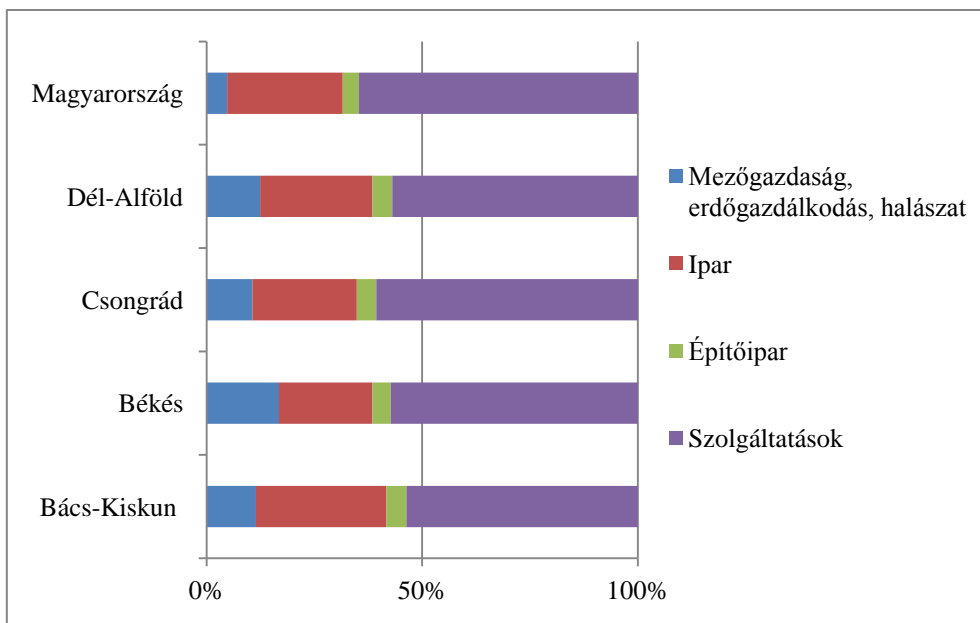
Békés megyében a földterület művelési ágak szerinti megoszlásáról készített táblázat alapján megállapítható, hogy a szántó-terület számottevő, továbbá hogy a művelés alól kivett területek százalékos aránya nem haladja meg a 20%-ot.

Az évek során kevésbé ingadozott ezek mennyisége, a szántó-terület 75% körüli, míg a művelés alól kivett terület 10-15%-ot foglal a Békés megyei földterületből. (5. ábra)



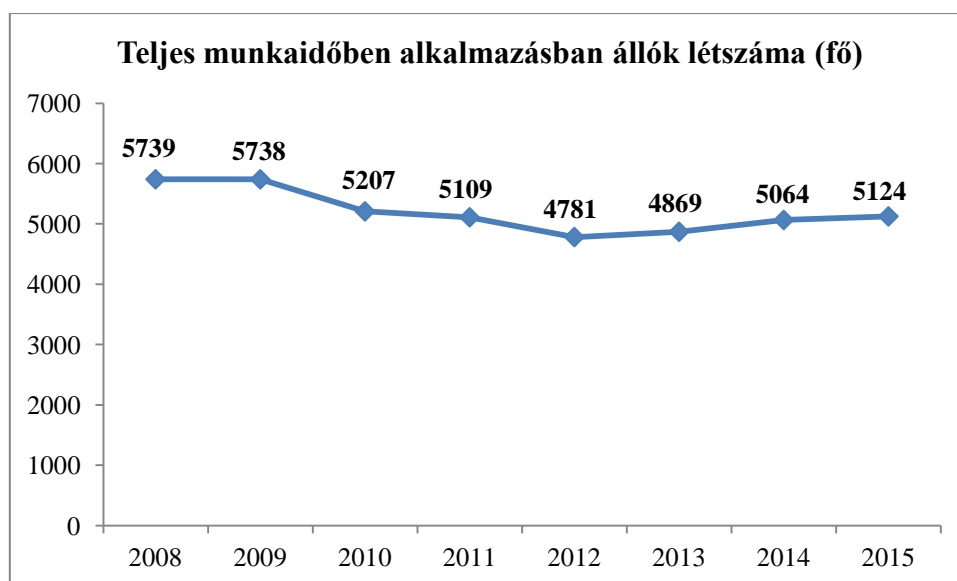
5. ábra: Földterület művelési ágak szerint (Békés megye), (2000–)
Forrás: Saját szerkesztés, KSH adatok alapján)

A főbb nemzetgazdasági ágak közül a terciér szektor járult hozzá a bruttó hozzáadott értékhez legnagyobb mértékben, aránya az évek során végig 55-60% körül maradt. Továbbá számottevő az ipar bruttó hozzáadott értéke, ami 25-30% körül mozog az országban és a vizsgált területeken (6. ábra). Jól látható, hogy Békés megyében a mezőgazdaság sokkal nagyobb hangsúlyt kap a nemzetgazdasági ágak GDP szerinti megoszlásában az országos átlaghoz képest. Ez is jelzi az állattenyésztés és növénytermesztés fontosságát, fejlettségének hatását a megye életére.



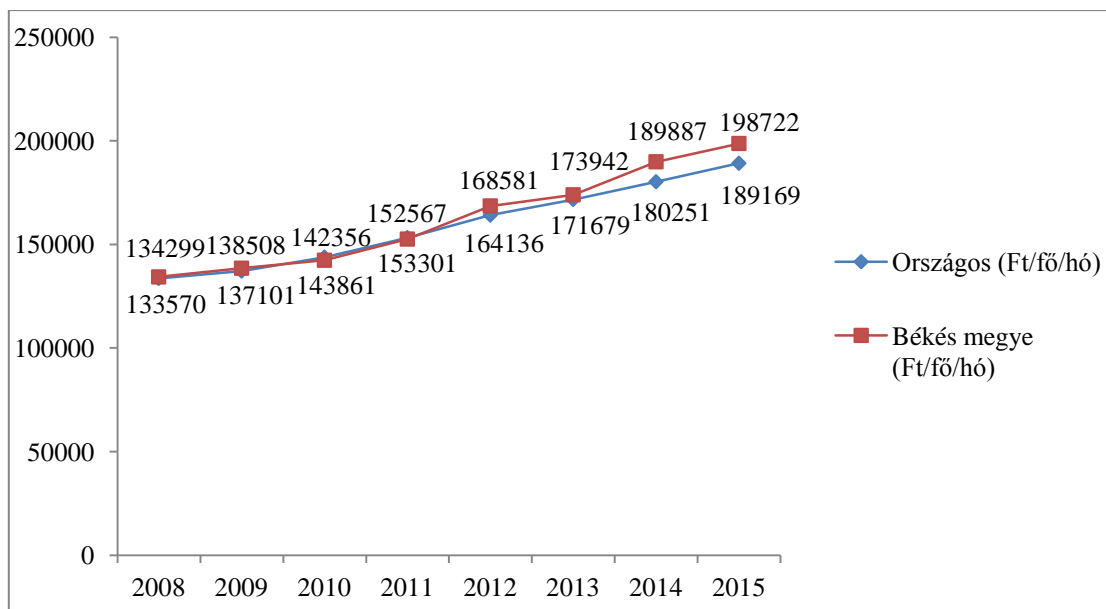
6. ábra: Bruttó hozzáadott érték a nemzetgazdasági ágak főbb csoportjai szerint, 2012 (%)
 Forrás: Saját szerkesztés, KSH adatok alapján

A teljes munkaidőben foglalkoztattak számát tekintve 2008 és 2015 között átlagosan 5204 fő volt a munkavállalók átlagléttszáma. Némi ingadozás megfigyelhető, 2008 után fokozatosan csökkent az alkalmazásban állók létszáma 2013-ig, inentől kezdve viszont lassú növekedés állt be. Nem elhanyagolható az idénymunkások létszáma sem, amely tekintetében a magas foglalkoztató képesség a mezőgazdasági szektor sajátossága. Jellemző még a magas gépesítési szint is a szántóföldi növénytermesztésre. Nagyobb élőerő szükséglettel a kertészet, valamint az állattenyésztés bír.



7. ábra
 Forrás: Saját szerkesztés, KSH adatok alapján

Az átlagkereseteket vizsgálva az elmúlt hét évben - több más nemzetgazdasági ágazattal ellentétben - Békés megye az országos átlag közelében, vagy afölött helyezkedett el, feltételezhetően a terület erős mezőgazdasági jellegének. A bruttó átlagkereset növekedése a vizsgált időszakban országosan a 2008. és a 2015. év között 41%, míg Békés megyében ugyanez a szám közel 48%.



8. ábra: Bruttó átlagkereset a mezőgazdasági ágazatban

Forrás: Saját szerkesztés, KSH adatok alapján.

Működő vállalkozások számát tekintve igen magas számról beszélhetünk. 1249 db vállalkozás jelölte meg profiljában elsődlegesen a mezőgazdasági szektor valamely ágazatát. Ha az alábbi táblázatot megvizsgáljuk, szembeötlő az 1-4 főt foglalkoztató létszámkategóriájú vállalkozások dominanciája, míg 20 fő feletti foglalkoztató már alig található.

Év	Létszámkategória	Békési járás	Békéscsabai járás	Gyomaendrődi járás	Gyulai járás	Mezőkovácsházi járás	Orosházi járás	Sarkadi járás	Szarvasi járás	Szeghalmi járás
2013. év	1-4 fő	92	149	85	80	154	141	82	113	96
	5-9 fő	13	20	13	4	19	14	7	10	8
	10-19 fő	10	9	12	4	9	10	1	6	7
	20-49 fő	5	6	4	3	7	9		17	4
	50-249 fő	2	3		2	5	4	1	6	2
	250 fő felett					1				
	Összesen	122	187	114	93	195	178	91	152	117

5. táblázat

Forrás: Saját szerkesztés, KSH adatok alapján.

A betakarított területek nagyságának tekintetében 2011-ben 229.592 hektár gabonafélét arattak le. 2012-ben kevesebb, mint 1%-ot csökkent, ez számokban kifejezve 228.142 hektárt jelent. 2013-ban takarítottak be a legnagyobb területről, 245.703 hektárról.

A legjelentősebb gabonafélék a búza és a kukorica.

Előbbiből 2011-ben 89.270 hektárról takarítottak be, majd 14%-os növekedést produkálva 2012-ben 101.970 hektárról, míg 2013-ban közel ugyanekkora földterületről, 101.465 hektárról arattak búzát.

A kukorica betakarítás 2011-ben 114.378 hektárról zajlott, majd közel 20%-os csökkenés volt megfigyelhető 2012-ben, amikor 92.609 hektárról arattak. A 2013-ban a kukorica-aratás alá vont terület újra a 2011-es érték közelébe ért, 114.127 hektárról takarítottak be.

A nem gabonaféle növények közül a napraforgó-termelés zajlott a legjelentősebb területen. 2011-ben 64.642 hektárról, 2012-ben 13%-os növekedést produkálva 73.160 hektárról. 2013-ban 76.544 hektár területen takarították be a növényt, ami további 4,6% az előző évi adathoz képest. (6. táblázat)

Növény	2011	2012	2013
Gabonafélék	229 592	228 142	245 703
Ebből:			
Búza	89 270	101 970	101 465
Kukorica	114 378	92 609	114 127
Őszi árpa	11 630	14 300	16 500
Tavaszi árpa	4 180	7 870	4 202
Rozs	6	110	270
Zab	3 390	3 930	2 105
Triticale	1 965	2 749	3 995
Burgonya	450	220	251
Borsó	3 800	3 965	3 610
Szójabab	2 034	2 080	2 070
Napraforgó	64 642	73 160	76 544
Repce	15 390	3 860	8 692
Dohány	2	2	4
Cukorrépa	–	232	450
Lucerna	11 800	12 133	11 655
Vörös here	82	110	70
Tavaszitakarmány- keverék	210	126	483
Őszitakarmány- keverék	94	175	410
Zöldségfélék	10 280	10 303	9 506

6. táblázat: A szántóföldi növények betakarított területe (hektár)

Forrás: Saját szerkesztés, KSH adatok alapján

Békés megye állatállománya jelentős Magyarországon, a szarvasmarha-állomány folyamatosan nőtt az évek során, a tehénállományhoz hasonlóan. 2000-ben 60 ezer darab, míg 2013-ban már 72 ezer darab marha volt az állomány. 2000-ben az országos mennyiség több mint 7%-át, míg 2013-ban több mint 9%-át tette ki megyénk szarvasmarha-populációja.

A Békés megyei sertésállomány 2000-ben még 468 ezer állatot, 2013-ban pedig 279 ezret tartalmazott. Ebből anyakoca 2000-ben 34 ezer, 2013-ban 19 ezer. A megyei szaporulat 2000-ben az országos több mint 9,6%-a, 2013-ban több mint 9,2%-a volt.

Békés megyében a juhállomány 2000-ben 49 ezer volt, 2013-ra ez a szám majdnem kétszeresére nőtt, 87 ezer juhval. A megyei állomány 2000-ben az országos mennyiség több mint 4%-át tette ki, míg 2013-ban több mint 7%-át.

A tyúkállomány Békés megyében 2000-ben 1629 ezer db, majd 2013-ban 1194 ezer db volt.

Az országos populáció 5.3%-a, illetve 4%-a. A Békés megyei tojók száma 2000-ben 970 ezer, míg 2013-ban 670 ezer. A 2000-es adatok a megyei állomány 6,8%-a és a 2013-as közel 5,2%-a. (7. táblázat)

Megnevezés	2000	2010	2011	2012	2013
Szarvasmarha	60	61	57	64	72
Ebből: tehén	25	24	25	25	27
Sertés	468	332	308	268	279
Ebből:					
anyakoca	34	22	21	19	19
Juh	49	88	79	83	87
Kecske	6	4	4	4	3
Ló	4	4	6	7	4
Tyúk	1 629	928	1 158	995	1 194
Ebből: tojó	970	569	736	637	670
Kacsa	134	837	158	167	175
Lúd	239	191	120	117	197
Pulyka	587	401	560	435	425
Házinyúl	32	22	18	20	21
Vágógalamb	44	17	26	34	26
Méhcsalád	27	32	43	33	51

7. táblázat: Békés megye állatállománya, december (ezer db) (2013)

Forrás: Saját szerkesztés, KSH adatok alapján

Ahogy Békés megye gazdaságfejlesztési részdokumentuma is fogalmaz, kiemelten fontos a megyében az agrárágazatban a foglalkoztatottság, a hozzáadott érték növelése. Fontos a tudásátadás és az innováció előmozdítása a mezőgazdaságban, a gazdaságok életképességének és versenyképességének fokozása, illetve az élelmiszerláncok szervezése. A

projektsomag alapjait a megye kedvező termőtalaj adottságai, és a mezőgazdasági szektor jelentősége, a gazdaságosan megművelhető földek magas aránya jelenti. Ehhez járul hozzá továbbá a monokultúrális mezőgazdaság átalakításának igénye is.

Erősségek	Gyengeségek
<ul style="list-style-type: none"> – Kedvező geopolitikai helyzet, – jó minőségű földek, – gazdaságosan megművelhető területek magas aránya, – gazdálkodási hagyományok, művelési kultúrák, – szakmai hozzáértés. 	<ul style="list-style-type: none"> – Piacra jutási képesség, – monokultúrális mezőgazdaság, – mezőgazdasági feldolgozóipar jelentősége elmarad a kívánatostól, – mezőgazdasági termékek alacsony feldolgozottsága.
Lehetőségek	Veszélyek
<ul style="list-style-type: none"> – Jó minőségű termőföldeken magasabb hozzáadott értékű és élő munkaigényű növénykultúrák termesztése, – határmentiségből adódó lehetőségek (infrastruktúra, piacra jutás, közös fejlesztések), – termálvizek energetikai célú felhasználása, – hálózatosodás, – nő az igény a jó minőségű, ellenőrzött forrásból származó termékekre, – globális népességnövekedés növelheti az exportot, – környező országok fizetőképes kereslete növekszik, – egészséges étkeztetést célzó (állami) programok. 	<ul style="list-style-type: none"> – Tőke és technológiai transzfer elmaradása, – globális felmelegedés, éghajlatváltozás, – jogszabályi változások.

8. táblázat: Békés megye komplex agrárfejlesztése SWOT elemzése
 Forrás: Békés megyei gazdaságfejlesztési részdokumentum

Kiemelkedő cégek Békés megyében:

- Körös-Maros Biofarm Kft., Gyula
- Rózsási Állattenyésztési Korlátolt Felelősségű Társaság, Szarvas
- Agro-M Zrt., Orosháza
- Dombegyházi Agrár Termelő és Szolgáltató Zrt., Dombegyház
- Jeszenszky és Társa Bt., Békéscsaba
- Agro-Déló Mezőgazdasági Termelő és Szolgáltató Kft., Békés
- Mezőhegyesi Állami ménes Lótenyésztő- és Értékesítő Kft., Mezőhegyes

5. Problémák feltárása

Dr. Popp József az MTA doktorának felmérései szerint a világ mezőgazdasága számára a legnagyobb kihívás ma az élelmiszer, a víz, és az energia iránt növekvő szükségletek. Percenként 140 fővel gyarapodik a Föld lakossága, s a 2050-re kilenc milliárd világnépesség számára vajon ki lehet-e elégíteni úgy ezeket a szükségleteket, hogy közben a biodiverzitás nem csökken? A föld felszínének biológiailag termékeny aránya változatlan: 22% (a 9 milliárd hektár termékeny földterületből 4 milliárd hektár az erdő, 3,7 milliárd hektár az extenzív rét, legelő). A 7 milliárd ember élelmiszer-szükségletét ma 1,6 milliárd hektár szántó- és ültetvényterület elégíti ki. A 2011–2050 közötti 30%-os népességnövekedés mellett az élelmiszerek iránti kereslet értékében 60%-kal növekszik. Ennek oka, hogy a jövőben a fogyasztási szerkezet változik – egyre többen fogyasztanak több hús- és tejterméket, vagyis magasabb hozzáadott értékű élelmiszert.

Ezzel szemben a szántóterület nagysága legfeljebb 5%-kal növelhető. Ha viszont egyre több húst és tejterméket fogyasztanak az emberek, akkor a terület egyre nagyobb részét az állattenyésztés fogja használni, vagyis nem az emberiség közvetlen élelmezésére szolgál. Ma az EU-ban a mezőgazdasági terület 2/3-át foglalja el az állattenyésztés. Világviszonylatban az állattenyésztés a mezőgazdasági terület 43%-át használja, és ez az arány nőni fog. Itt kezdődik a nagy probléma a rendelkezésre álló földterülettel kapcsolatban! Az állattenyésztés takarmányértékesítése – legalábbis energia-, illetve kalóriaérték tekintetében – ugyanis nem hatékony. Átlagban 6 kg takarmányból állítunk elő 1 kg húst, holott egy kg táp kalóriatartalma magasabb, mint egy kg húsé. A növényi fehérje hasznosítása jobb, mert 1,3 kg növényi fehérjéből 1 kg állati fehérje állítható elő.

Az élelmiszerlánc vesztesége ma a folyamatosan fejlődő technológiák ellenére még mindig óriási. A betakarításig elveszítünk 20–40% termést úgy, hogy növényvédelmet is alkalmazunk – védelem nélkül ez az arány 70% lenne. Az élelmiszerlánc további fázisaiban még 50–60% a veszteség, és a legsúlyosabb helyzet a fejlett országokban az ételmaradékkal van, ugyanis a megvásárolt élelmiszer 1/3-át kidobjuk! Márpedig az élelmiszerrel együtt az élelmiszer-termeléshez felhasznált vizet és energiát is kidobjuk. A teljes energiafelhasználás 30%-a jut az élelmiszerláncra, s a teljes vízfogyasztás 70%-a a mezőgazdaságra.

Békés megye mezőgazdaságában a régen jól bevált hármas pillérnek a megbomlásával (szántóföldi növénytermesztés, kertészet és az állattenyésztés), arányainak teljes mértékű felborulásával nagy problémák jelentkeztek. Eredménye, hogy a kisebb és közepesebb gazdák

küszködnek a fennmaradásért. Általános probléma az aránytalan termelési szerkezet, nevesítve a magas gyep arányhoz alacsony állatállomány társul.

A növénytermesztés teljesen egysíkúvá válásával teljes mértékben egy piaci rétegnek kiszolgáltatott szinte az egész megye. Ezzel nem lehet munkahelyeket alakítani sőt, leépítések vannak. Jellemző a magas külpiaci értékesítés aránya, ami még kiszolgáltatottabbá teszi a gazdálkodókat.

Másik nagy probléma, hogy a növénytermesztési és állattenyésztési feladatok magas színvonalú szakmai hozzáértést és megfelelő gépesítést is szükségeltettek. Jelenleg kevés a szakmai hozzáértés és színvonal, ez behozhatatlan lesz, ha a továbbiakban is a megfigyelt tendencia folytatódik.

Fontos tényező, hogy a megye a mezőgazdasági termelés lehetőségeihez képest nem rendelkezik kellő tároló és feldolgozó kapacitással. A családi gazdaságok tároló-szárító lehetőség hiányában kénytelenek az általuk megtermelt terméket a betakarításkor élő nyomott piaci feltételek között értékesíteni.

Nehezíti a gazdálkodást a mezőgazdasági infrastruktúra elmaradottsága, a kistérség jelentős részén az öntöző-, belvízelvezető rendszer és a gazdasági épületek is jelentős rekonstrukciót igényelnek. A termények értékesítése és tovább feldolgozása a megyén kívül történik, így a magasabb hozzáadott érték is térségen kívül kerül megtermelésre.

A térség öntözési és vízelvezetési rendszere nagy hiányosságokkal bír. A rendszerek kiépítetlenek, vagy a fenntartottsági állapotuk nem megfelelő.

Nehezítik a gazdálkodók helyzetét továbbá a magas ellenőrzési költségek, magas adminisztrációs terhek. Hiányzik a termékpálya szervezés és piaci koordináció.

Az ágazati szereplők többsége jelentős tőke- és infrastruktúra hiánnyal küzd. E probléma megoldására részben segítséget nyújthatnak a különböző pályázati lehetőségek. Ahhoz, hogy a mezőgazdaság fejlődjön, szükség van arra, hogy minél több pályázati lehetőségről informálva legyenek a gazdálkodók és a projektjeiket sikeresen hajtsák végre. Több operatív program biztosít forrást a mezőgazdaság fejlesztésére, melyek közül 1300 milliárd forint a Vidékfejlesztési Operatív Program kerete, mely összeg a 2014-2020 közötti uniós ciklusban áll rendelkezésre. Ezen keret fő célja a versenyképesség növelése a munkahelyteremtés,- megőrzése a vidéki területeken a kis és közepes gazdaságok fejlesztése. A tervezett intézkedésekkel kapcsolatban a Kormány 1012/2016 (I.20.) határozata szól a Vidékfejlesztési Program fejlesztési keretekről és ütemtervekről.

A Békés Megyei Önkormányzat a minél komplexebb helyzetkép feltárása érdekében mezőgazdasági munkacsoportos megbeszélést tartott, melyre meghívta az ágazatban működő cégek, vállalkozások képviselőit is. A megbeszélés elsődleges célja a szektorban működő foglalkoztatók munkaerő piaci igényének felmérése, problémáinak megismerése volt, hiszen a „Terület- és Településfejlesztési Operatív Program TOP-5.1.1-15 Megyei szintű foglalkoztatási megállapodások, foglalkoztatási – gazdaságfejlesztési együttműködések” című felhívás keretén belül lehetőség van munkaerő piaci programok támogatására. Ennek segítségével lehetőség nyílik a munkáltatói igények figyelembe vételével képzések szervezésére, a foglalkoztatás bővítésére, a hátrányos helyzetű álláskereső munkához juttatására.

A megbeszélésen elhangzottak általános és ágazathoz kapcsolódó problémák, javaslatok egyaránt:

- világpiacnak kiszolgáltató az ágazat
- korlátozottak a lehetőségek a beszerzési és értékesítési oldalról egyaránt
- a mezőgazdasági szövetkezetek sok esetben nem váltották be a hozzá fűzött reményeket
- nagy munkaerő elszívó hatás érezhető akár Nyugat–Magyarország, akár külföld irányából
- elsorvadt a megye feldolgozó kapacitása
- magas közterhek, az alkalmi munkavállalók, egyszerűsített foglalkoztatásban részt vevők körülményes bejelentése
- versenyképtelen jövedelmezőség
- a közfoglalkoztatottak jelentős része nem akar kilépni a munkaerőpiacra
- problémás áruértékesítés

Állattenyésztés:

- az állattenyésztésre súlyos szakemberhiány jellemző, mind fizikai, mind a középvezető – vezetői szinten egyaránt
- több megyében nem lehet találni 30 év alatti fiatalot a pályán
- állatorvosi szaksegédek teljes hiánya

Növénytermesztés:

- a szántóföldi növénytermesztés egyre inkább a számítástechnika irányába tolódik el (GPS, szoftver irányította munkafolyamatok), ennek következményeként az oktatásnak is igazodnia kell a megváltozott foglalkoztatói igényekhez
- a gyümölcsstermesztésből elfogytak az emberek, nem lesz, aki elvégezze a gyümölcsszedést
- idényszerű munkavégzés jellemző, a „holtszezonban” nehéz munkát biztosítani

Javaslatok:

- kitörési pont lehet a magasabb hozzáadott értékű, saját termék előállítása
 - szója elhagyása
 - GMO-, antibiotikum mentes termékek előállítása
 - hagyományos termelés felé való elmozdulás
 - tájjellegű termékek előállítása
- egyszerűsített foglalkoztatás megkönnyítése

6. Javaslatok a befektetés ösztönzésre és a munkahelyteremtésre

Javaslatok

A hármás megosztás (szántóföldi növénytermesztés, kertészet és az állattenyésztés) visszaállítása olyan arányban, amivel tényleg munkahelyeket lehet teremteni a megyében, és egy komplex, egymásra épülő rendszer kialakítása szükséges.

Klímaváltozás

Napjainkban újból előtérbe került a rövid időn belül várhatóan bekövetkező jelentős klimatizációs változások. Ez a megyét tekintve leginkább abban fog megmutatkozni, hogy nyári időszak csapadékmennyisége kb. a negyedével csökkenni fog, míg télen nagyjából ennyivel növekedik. A felmelegedésnek és a csapadékmennyiség csökkenésének erős szélviharok lehetnek a következményei.

Erőforrások megőrzése

A területhasznosítás olyan típusa, amely tiszta, természetes és egészséges a lakosság érdekében az egyáltalán nem, vagy csak lassan megújuló erőforrások megőrzését szolgálja.

Prioritások:

- jó minőségű szántóföldek megőrzése (megfelelve a 2007. évi CXXIX. törvénynek a termőföld védelméről)
- hatékony erdőgazdálkodás
- felszíni vizek védelme

Drágulások az energiaszektorban

Az alternatív energiaforrások terjedésének lassú üteme miatt továbbra is nagy szükség van a klasszikus energiahordozók felhasználására, amelyeknél folyamatos drágulás figyelhető meg, és a jövőre vonatkozóan is ez prognosztizálható.

Fenntarthatóság biztosítása

A helyi erőforrásokat és a térségi munkamegosztást támogató akciók előtérbe helyezése, ezzel párhuzamosan a tisztább környezet, és a környezettudatosság szem előtt tartása.

Az ivóvíz és a mezőgazdaságban felhasznált öntözővizek drágulása

Az előrejelzések alapján a közeljövőben mind az agrárszektorban felhasznált, mind pedig a közvetlen fogyasztásra szánt víz komoly drágulása előtt állunk.

Természet- és környezetvédelmi szempontok:

A fejlesztések a természet- és környezetvédelmi szempontok figyelembe vételével valósuljanak meg, olyan területeken valósítsák meg azokat, melyek elhelyezkedése egyaránt szolgálja a társadalom érdekeit és a környezet védelmét

Célszerű lenne a növénytermesztés és az állattenyésztés egyensúlyának helyreállítása. Mivel az ágazatot nagyfokú gépesítés jellemzi, szükséges volna a foglalkoztatást biztosító tevékenységek erősítése, ezzel részben mérsékelhető lenne a vidékről történő elvándorlás.

Ösztönözni, támogatni az alulról szerveződő együttműködéseket.

Érdekelné tenni, motiválni a fiatalokat a mezőgazdasági életpálya választása iránt.

Mivel egyre nagyobb az igény és a kereslet a bio, és vegyszermentes termékekre, így célszerű lenne a biogazdálkodás támogatása. Ezzel összefüggésben bekapcsolódni az egészséges étkezést célzó programokba, például mintamenza.