

BÉKÉS MEGYE TERÜLETFEJLESZTÉSI KONCEPCIÓJA



**Területi hatásvizsgálat
környezeti szempontú elemzése
(Környezeti értékelés)**

Elfogadta a Békés Megyei Önkormányzat Közgyűlése
a 3/2014. (II. 14.) KGY határozatával

A Békés megyei Önkormányzat megbízásából készítette:

PESTTERTV

Pest Megyei Terület-, Település-, Környezet Tervező és Tanácsadó Kft.

Műterem: 1085 Budapest, Kőfaragó u. 9. IV. emelet

Telefon: (+36-1) 2670508, 2677078 Telefax: (+36-1) 2667561

e-mail: pestterv@pestterv.hu;

www.pestterv.hu

**A KÖRNYEZETI ÉRTÉKELÉS ELKÉSZÍTÉSÉBEN KÖZREMŰKÖDŐK
NÉVSORA:**



Károlyi János

területrendező vezető tervező

szakképesítés: okl. geográfus,
okl. térinformatikai szakmérnök
építész kamarai névjegyzéki szám: 13-1017
tervezői jogosultság: TR1



Dr. Kollányi László

tanszékvezető egyetemi
docens

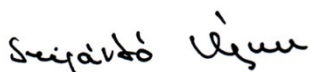
szakképesítés: okl. táj- és kertépítész
mérnök



Schuchmann Péter

területrendező vezető tervező

szakképesítés: okl. táj- és kertépítész
mérnök, okl. városépítési- városgazdasági
szakmérnök
építész kamarai névjegyzéki szám: 01-5068
tervezői jogosultság: TR1, TK



Szijártó Ágnes

tervező

szakképesítés: tájrendező és kertépítő
mérnök

Ügyvezető igazgató:



Schuchmann Péter

Budapest-Békéscsaba, 2013. november

TARTALOMJEGYZÉK

1. A KÖRNYEZETI ÉRTÉKELÉS KIDOLGOZÁSÁNAK ISMERTETÉSE.....	5
1.1. A KÖRNYEZETI ÉRTÉKELÉS TEMATIKÁJA	5
1.2. A KÖRNYEZETI ÉRTÉKELÉS KIDOLGOZÁSÁNAK FOLYAMATA, KAPCSOLÓDÁSA A TERVEZÉSI FOLYAMATHOZ	6
1.3. A KÖRNYEZETI ÉRTÉKELÉS SORÁN TETT JAVASLATOK HATÁSA A VÉGLEGES KONCEPCIÓ ALAKULÁSÁRA	6
1.4. A KÖRNYEZET VÉDELMEÉRT FELELŐS SZERVEK ÉS AZ ÉRINTETT NYILVÁNOSSÁG BEVONÁSA, A VÉLEMÉNYEK FIGYELEMBE VÉTELE	7
<i>Információhoz való hozzáférés.....</i>	7
<i>Az egyeztetési eljárás és a beérkezett észrevételek ismertetése, az azokra adott válaszok illetve a szükségessé váló módosítások</i>	8
1.5. A KÖRNYEZETI ÉRTÉKELÉSHEZ FELHASZNÁLT INFORMÁCIÓK LEÍRÁSA ÉS JELLEMZÉSE..	15
2. A FENNTARTHATÓSÁGI ÉRTÉKREND ÉRVÉNYESÍTÉSE.....	17
3. BÉKÉS MEGYE TERÜLETFEJLESZTÉSI KONCEPCIÓJA KÖRNYEZETI HATÁSAINAK, KÖVETKEZMÉNYEINEK FELTÁRÁSA.....	24
3.1. BÉKÉS MEGYE ÚJ TERÜLETFEJLESZTÉSI KONCEPCIÓJA KIDOLGOZÁSÁNAK INDOKOLTSÁGA, CÉLJA, TARTALMÁNAK ÖSSZEFOGLALÓ ISMERTETÉSE, KIEMELVE A KÖRNYEZETI ÉRTÉKELÉS SZEMPONTJÁBÓL FONTOS ELEMETEK.....	24
3.2. A KONCEPCIÓ CÉLRENDSZERÉNEK ÖSSZEVETÉSE A KÖZÖSSÉGI, AZ ORSZÁGOS ILLETVE MEGYEI SZINTEN KITŰZÖTT KÖRNYEZET- ÉS TERMÉSZETVÉDELMI, VALAMINT VÍZGAZDÁLKODÁSI CÉLOKKAL	27
<i>Illeszkedés a Nemzeti Fejlesztés 2020 program környezeti prioritásaihoz</i>	28
<i>Illeszkedés a Nemzeti Vidékstratégia 2020 környezeti céljaihoz.....</i>	30
<i>Illeszkedés a III. Nemzeti Környezetvédelmi Program (NKP-III 2009-2014) céljaihoz</i>	32
3.3. AZ ÚJ KONCEPCIÓ ÖSSZEVETÉSE MÁS RELEVÁNS TERVEKKEL, KONCEPCIÓKKAL	38
<i>Békés Megye Területrendezési Terve</i>	38
<i>Békés Megye Környezetvédelmi Programjának felülvizsgálata.....</i>	39
3.4. A VÁLTOZATOK KÖZÖTTI VÁLASZTÁSOK	39
4. BÉKÉS MEGYE TERÜLETFEJLESZTÉSI KONCEPCIÓJA KÖRNYEZETI HATÁSAINAK VIZSGÁLATA	40
4.1. A KONCEPCIÓ RÉSZCÉLJAINAK KÖRNYEZETI SZEMPONTÚ KONZISZTENCIA VIZSGÁLATA, AZ ESETLEGES ELLENTMONDÁSOK FELTÁRÁSA.....	40
4.2. A JELENLEGI KÖRNYEZETI ÁLLAPOT RELEVÁNS, A KONCEPCIÓ TARTALMÁVAL ÖSSZEFÜGGÉSBEN LÉVŐ ELEMINEK ISMERTETÉSE.....	42
<i>Környezeti jellemzők azonosítása, melyekre a Konceptió hatással lehet</i>	42
<i>A környezeti állapot egyéb jellemzőinek leírása - terhelhetőség.....</i>	46
<i>A konceptió megalapozása, illetve a célok kidolgozása során feltárt környezeti konfliktusok elemzése, értékelése, és a környezeti állapot várható alakulása abban az esetben, ha a konceptióban megfogalmazott javaslatok nem valósulnának meg</i>	47
4.3. A KONCEPCIÓ CÉLJAINAK MEGVALÓSULÁSÁVAL KÖZVETVE VAGY KÖZVETLENÜL KÖRNYEZETI HATÁST KIVÁLTÓ TÉNYEZŐK, OKOK FELTÁRÁSA	48

<i>A természeti erőforrások igénybevételét vagy környezetterhelést kiváltó tényezők.....</i>	<i>48</i>
<i>Közvetett módon környezeti következménnyel járó társadalmi, gazdasági folyamatokat kiváltó tényezők</i>	<i>49</i>
4.4. A KONCEPCIÓ CÉLJAINAK MEGVALÓSULÁSA ESETÉN VÁRHATÓ, A KÖRNYEZETET ÉRŐ HATÁSOK, KÖVETKEZMÉNYEK ELŐREJELZÉSE	49
<i>Jól azonosítható környezet igénybevétel illetve hatások</i>	<i>49</i>
<i>Közvetett módon hatást kiváltó tényezők.....</i>	<i>50</i>
4.5. A KÖRNYEZETI KÖVETKEZMÉNYEK ALAPJÁN A KONCEPCIÓ ÉRTÉKELÉSE	54
5. A KONCEPCIÓ MEGVALÓSULÁSA KÖVETKEZTÉBEN VÁRHATÓAN FELLÉPŐ KÁROS HATÁSOK ELKERÜLÉSÉRE A KONCEPCIÓBAN JAVASOLT INTÉZKEDÉSEK HATÉKONYSÁGÁNAK ÉRTÉKELÉSE, TOVÁBBI SZÜKSÉGES INTÉZKEDÉSEK.....	55
5.1. A KONCEPCIÓBAN SZEREPLŐ KÖRNYEZETI INTÉZKEDÉSEK ÉRTÉKELÉSE	55
5.2. JAVASLAT SZÜKSÉGES KÖRNYEZETI SZEMPONTÚ INTÉZKEDÉSEKRE	55
6. JAVASLAT A MEGYEI TERÜLETFEJLESZTÉSI KONCEPCIÓ ÁLTAL BEFOLYÁSOLT MÁS TERVEKBEN FIGYELEMBE VEENDŐ KÖRNYEZETI SZEMPONTOKRA, INTÉZKEDÉSEKRE	59
7. A KONCEPCIÓBAN SZEREPLŐ MONITOROZÁSI JAVASLATOK ÉRTÉKELÉSE	61
8. A 275/2004. (X. 8.) KORM. RENDELET 10. § (1) SZERINTI VIZSGÁLAT A NATURA 2000 TERÜLETEK VONATKOZÁSÁBAN	62
8.1. A NATURA 2000 HÁLÓZAT TERÜLETEI BÉKÉS MEGYÉBEN.....	62
8.2. A MEGYEI TERÜLETFEJLESZTÉSI KONCEPCIÓ HATÁSAINAK VIZSGÁLATA A NATURA 2000 TERÜLETEKRE	65
9. ÖSSZEFOGLALÁS	68

1. A KÖRNYEZETI ÉRTÉKELÉS KIDOLGOZÁSÁNAK ISMERTETÉSE

1.1. A környezeti értékelés tematikája

A tematika 2/2005. (I. 11.) Korm. rendeletben meghatározott érintett szervek részére megküldésre került, biztosítva számukra a jogszabályban előírt 30 napos véleményezési határidőt.

A tematika az alábbi tartalommal került megküldésre egyeztetésre:

1. Bevezetés

2. Békés Megye új Területfejlesztési Konceptiója céljainak összevetése más releváns országos és közösségi koncepciók, programok céljaival

- 1.1. Békés megye új Területfejlesztési Konceptiója tartalmának összefoglaló ismertetése, kiemelve a környezeti értékelés szempontjából fontos elemeket.
- 1.2. A koncepció célrendszerének összevetése a közösségi, az országos illetve megyei szinten kitűzött környezet- és természetvédelmi, valamint vízgazdálkodási célokkal.
- 1.3. Az új koncepció összevetése más releváns tervekkel, koncepciókkal

2. A környezeti értékelés kidolgozásának ismertetése

- 2.1. A környezeti értékelés kidolgozásának folyamata.
- 2.2. A környezeti értékeléshez felhasznált információk leírása és jellemzése.
- 2.3. A környezet védelméért felelős szervek és az érintett nyilvánosság bevonása.

3. Békés Megye Területfejlesztési Konceptiója környezeti hatásainak vizsgálata

- 3.1. A koncepció rész céljainak környezeti szempontú konzisztencia vizsgálata, az esetleges ellentmondások feltárása
- 3.2. A jelenlegi környezeti állapot releváns, a koncepció tartalmával összefüggésben lévő elemeinek ismertetése.
- 3.3. A koncepció megalapozása, illetve az alternatív javaslatok kidolgozása során feltárt környezeti konfliktusok elemzése, értékelése, és a környezeti állapot várható alakulása abban az esetben, ha a koncepcióban megfogalmazott javaslatok nem valósulnának meg.
- 3.4. A koncepció céljainak megvalósulásával közvetve vagy közvetlenül környezeti szempontból negatív hatást kiváltó tényezők feltárása, különös tekintettel azokra a tervi elemekre, amelyek a természeti erőforrások igénybevételét vagy a környezetterhelés, vagy az emberi egészség károsodásának közvetlen előidézését jelentik.
- 3.5. A koncepció főbb céljainak megvalósulása esetén várható közvetlen következmények előrejelzése *(különös tekintettel a környezeti elemekre /földre, levegőre, vízre, élővilágra, épített környezetre, ez utóbbi részeként az építészeti és régészeti örökségre/, a környezeti elemek rendszereire, folyamataira, szerkezetére, különösen a tájra, településre, klímára, természeti (ökológiai) rendszerre, Natura2000 területekre, a biodiverzitásra, valamint az emberek egészségi állapotára, társadalmi, gazdasági változásokra).*

4. Javaslat környezeti szempontú intézkedésre

- 4.1. A koncepció célkitűzései érvényesülése során esetlegesen fellépő, a környezetre és az emberi egészségre káros hatások elkerülésére, csökkentésére vagy ellentételezésére vonatkozó javaslatok és egyéb intézkedések
- 4.2. Javaslat olyan környezeti szempontú előírásokra, feltételekre, amelyeket a koncepciót követő területfejlesztési program és további tervek készítésénél figyelembe kell venni

5. Összefoglalás

6. Mellékletek

1.2. A környezeti értékelés kidolgozásának folyamata, kapcsolódása a tervezési folyamathoz

A Stratégiai Környezeti Vizsgálat (SKV) jogi alapját a 2/2005. (I. 11.) Korm. rendelet egyes tervek, illetve programok környezeti vizsgálatáról jelenti. A jogszabály 1. melléklete szerint az 1996. évi XXI. tv. 23. § (1) bekezdés alapján készülő területfejlesztési koncepciókra, így a megyei területfejlesztési koncepciókra is környezeti vizsgálatot kell készíteni. A környezetvédelmi törvény szerinti vizsgálati elemzésnek különösen a következőkre kell kiterjednie (KVT 44. § (1)):

- a) a tervezett előírások, intézkedések mennyiben befolyásolják, illetőleg javíthatják a környezet állapotát;
- b) a tervezett intézkedések elmaradása esetén milyen kár érheti a környezetet, illetőleg a lakosságot;

Szükségesnek tartjuk megjegyezni, hogy ez nem egy szokványos stratégiai környezeti vizsgálati (SKV) eljárás keretében készült környezeti értékelés, hiszen gyakorlatilag elkészült és elfogadás előtt áll a megyei területfejlesztési koncepció. Ideális esetben az SKV eljárás megindítása egybeesik a vizsgált terv kidolgozásának megkezdésével, biztosítva ezáltal, hogy a környezeti vizsgálatban megfogalmazott javaslatok beépülhessenek a vizsgálat alá vont készülő tervbe, megteremtve ezzel a terv és a környezeti vizsgálat közötti oda-visszacsatolást. Az a körülmény, hogy az OTK tervezett elfogadása kitolódott 2013. októberére, és a megyei koncepciók elfogadása ezt követően lehetséges, megteremti annak lehetőségét, hogy az addigra elkészülő környezeti értékelés eredményei hasznosuljanak és beépüljenek az elfogadásra szánt megyei koncepcióba.

1.3. A környezeti értékelés során tett javaslatok hatása a végleges koncepció alakulására

A fenti bekezdésben ismertetett körülmények következtében a környezeti értékelés során tett javaslatok a környezeti értékelés egyeztetésre került munkaanyagának elkészülte és az egyeztetési folyamat lezárulta, illetve a területfejlesztési koncepció elfogadása közötti időszakban, tehát 2013 októbere folyamán voltak érvényesíthetők a területfejlesztési koncepció anyagában.

A tervezett tematika megküldésre, véleményeztetésre került a jogszabályban előírt szakhatóságok, érintettek számára. Ugyancsak lezajlott a Környezeti értékelés jogszabályban előírt egyeztetési eljárása. A 30 napos válaszadási határidő lejártáig 33 észrevétel érkezett. Az

elkészült területfejlesztési koncepció-tervezet környezeti értékelése folyamatosan történt. A Konceptió elfogadását megelőzően lesz mód a környezeti szempontú javaslatok beépítésre.

Fentiekől függetlenül a Konceptiót kidolgozó tervezők (megyei önkormányzati szakemberek) és az SKV készítői között folyamatos egyeztetés történt, amelynek eredményeképpen iteráló jelleggel, konzultációk alapján történt a környezeti szempontok érvényesítése.

1.4. A környezet védelméért felelős szervek és az érintett nyilvánosság bevonása, a vélemények figyelembe vétele

Információhoz való hozzáférés

A nyilvánosság érintett részének meghatározása

A megyei területfejlesztési koncepció módosításához kapcsolódó környezeti vizsgálat Békés megye területére terjed ki. Az érintett nyilvánosság a megyei környezet- és természetvédő szakmai, érdekképviselői és társadalmi szervezetek, a környezeti és vidékfejlesztési ügyekkel foglalkozó más szervezetek és intézmények továbbá a megye lakossága.

Honlap

A környezeti értékelés egyeztetési dokumentációja, a megyei területfejlesztési koncepció társadalmasítási dokumentációja és az eljárással összefüggő összes nyilvános dokumentum közzétételre került a Békés Megyei Önkormányzat hivatalos honlapján. (www.bekesmegye.hu).

Papír alapú hozzáférés

Nyomtatott dokumentációk megtekintése a Békés Megyei Önkormányzat Hivatala Békéscsaba, Árpád sor 18. hivatali helyiségében lehetséges munkaidőben.

Aktív tájékoztatás

A környezeti értékelés nyilvánosságra hozataláról a megyei önkormányzat honlapján közlemény jelent meg.

Általános véleményadási lehetőség

A honlapon a munka aktuális anyagai elérhetőek, velük kapcsolatban bárki véleményt és észrevételt küldhet a Békés Megyei Önkormányzat Hivatalához írásban. A vélemények és észrevételek megadására a nyilvánosságra hozatal időpontjától legalább 30 nap határidőt biztosítunk.

A beérkező társadalmi vélemények figyelembevétele

A határidőre beérkezett véleményeket feldolgoztuk és a vizsgálatban résztvevő szakértők azokat figyelembe vették a dokumentációk véglegesítésekor. Az érintett nyilvánosság bevonása érdekében az elkészült tematika és a környezeti értékelés egyeztetési változata

véleményezésre felkerült a megye honlapjára, és közvetlenül is kiküldésre került a - jogszabály szerint - "környezet védelemért felelős szervek"-nek.

Az egyeztetési eljárás és a beérkezett észrevételek ismertetése, az azokra adott válaszok illetve a szükségessé váló módosítások

A vonatkozó 2/2005. (I. 11.) Korm. rendelet melléklete szerinti körben megküldésre került a tematika, és egyeztetésre kerül a környezeti értékelés is, ezzel az érdekelt szervek bevonása az előírásoknak megfelelően megtörtént. A tematikára a véleményezési határidő lejártáig összesen 36 vélemény érkezett, ebből 24 települési önkormányzati jegyző.

A tematikával kapcsolatos megkeresésre reagáltak:

- Alsó-Tisza-vidéki Környezetvédelmi, Természetvédelmi és Vízügyi Felügyelőség
- Bács-Kiskun Megyei Kormányhivatal Erdészeti Igazgatóság
- Békés Megyei Katasztrófavédelmi Igazgatóság
- Békés Megyei Kormányhivatal - Építésügyi és Örökségvédelmi Hivatal
- Békés Megyei Kormányhivatal Békéscsabai Járási Hivatal Járási Építésügyi és Örökségvédelmi Hivatala
- Békés Megyei Kormányhivatal Földhivatala
- Békés Megyei Kormányhivatal Népegészségügyi Szakigazgatási Szerve
- Békés Megyei Kormányhivatal Növény- és talajvédelmi Igazgatóság
- Csongrád Megyei Kormányhivatal Építésügyi és Örökségvédelmi Hivatal Állami Főépítész
- Körös-Maros Nemzeti Park Igazgatóság
- Magyar Bányászati és Földtani Hivatal Szolnoki Bányakapitányság
- Országos Kémiai Biztonsági Intézet
- Battonya jegyzője
- Békés jegyzője
- Békésszentandrás jegyzője
- Bélmegyer jegyzője
- Dévaványa jegyzője
- Doboz jegyzője
- Elek jegyzője
- Füzesgyarmat jegyzője
- Gádosz jegyzője
- Gyomaendrőd jegyzője
- Gyula jegyzője
- Kamut jegyzője
- Kétegyháza jegyzője
- Kondoros jegyzője
- Köröstarcsa jegyzője
- Kunágota jegyzője
- Magyarbánhegyes jegyzője
- Mezőgyán jegyzője

- Mezőkovácsháza jegyzője
- Murony jegyzője
- Orosháza jegyzője
- Szarvas jegyzője
- Telekgerendás jegyzője
- Újkígyós jegyzője

Az érkezett 36 vélemény mindegyike elfogadta a tervezett tematikát, az ellen kifogást nem emeltek. 5 véleményező tett kiegészítő javaslatokat, amelyek figyelembe vételre kerültek a környezeti értékelés egyeztetési változatának kidolgozása során. Az 5 - javaslatokat is tartalmazó - észrevételt adták:

- Alsó-Tisza-vidéki Környezetvédelmi, Természetvédelmi és Vízügyi Felügyelőség
- Békés Megyei Katasztrófavédelmi Igazgatóság
- Békés Megyei Kormányhivatal Földhivatala
- Csongrád Megyei Kormányhivatal Építésügyi és Örökségvédelmi Hivatal Állami Főépítész
- Gyula jegyzője

Ez az átdolgozott változat került egyeztetésre a jogszabályban előírt körben 2013 októbere folyamán. A vonatkozó 2/2005. (I. 11.) Korm. rendelet melléklete szerinti körben egyeztetésre került a környezeti értékelés, ezzel az érdekelt szervek bevonása az előírásoknak megfelelően megtörtént. A - meghosszabbított - véleményezési határidő lejártáig összesen 34 vélemény érkezett, amelyből 11 államigazgatási szervtől, 23 települési önkormányzat jegyzőjétől. **Mind a 34 véleményező elfogadta a Környezeti Értékelést, annak tartalmával egyetértett.** Kiemeléssel jelöltük azokat a véleményezőket, akik egyetértő véleményük kinyilvánítása mellett valamilyen javaslattal is éltek akár a Környezeti Értékelés, akár a területfejlesztési koncepció készítői felé:

- **Állami Népegészségügyi és Tisztiorvosi Szolgálat - Országos Tisztifőorvosi Hivatal**
- Alsó-Tisza-vidéki Környezetvédelmi, Természetvédelmi és Vízügyi Felügyelőség
- Bács-Kiskun Megyei Kormányhivatal Erdészeti Igazgatósága
- **Békés Megyei Katasztrófavédelmi Igazgatóság**
- Békés Megyei Kormányhivatal Földhivatala
- Békés Megyei Kormányhivatal Növény- és Talajvédelmi Igazgatósága
- **Csongrád megyei Kormányhivatal Építésügyi és Örökségvédelmi Hivatal Állami Főépítész**
- **Körös-Maros Nemzeti Park Igazgatóság**
- Magyar Bányászati és Földtani Hivatal Szolnoki Bányakapitányság
- Országos Kémiai Biztonsági Intézet
- **Tiszántúli Környezetvédelmi, Természetvédelmi és Vízügyi Felügyelőség Kirendeltsége, Gyula**
- Battonya jegyzője
- **Békéscsaba jegyzője**
- Csabacsüd - Örménykút jegyzője

- Doboz jegyzője
- Dombegyház jegyzője
- Elek jegyzője
- Füzesgyarmat jegyzője
- Gádoros jegyzője
- Gyomaendrőd jegyzője
- **Kamut jegyzője**
- **Kétegyháza jegyzője**
- Kevermes, Kisdombegyház, Magyardombegyház jegyzője
- Kondoros, Kardos jegyzője
- Köröstarcsa jegyzője
- Medgyesegyháza jegyzője
- Mezőhegyes jegyzője
- Murony jegyzője
- Orosháza jegyzője (egyetértő, támogató véleményét kétszer küldte meg)
- Pusztaszelecskő jegyzője
- **Sarkad jegyzője**
- Tarhos jegyzője
- Telekgerendás jegyzője
- Újkígyós jegyzője

Valamennyi észrevétel teljes egészében megtekinthető a cd-dokumentáción.

Az egyeztetési eljárás végén a beérkező észrevételek, javaslatok figyelembe vételével a Környezeti Értékelés dokumentum módosítása megtörtént. Alábbiakban az egyetértő, elfogadó, támogató vélemények részeként javaslatokat is tartalmazó észrevételek ismertetését és az azok nyomán a dokumentumban elvégzett változtatás ismertetését adjuk meg. Az alábbiakban nem szereplő véleményezők a környezeti értékelés tartalmával egyetértettek, azt változtatás nélkül elfogadásra javasolták.

Állami Népegészségügyi és Tisztiorvosi Szolgálat - Országos Tisztifőorvosi Hivatal

Békés megye természetes gyógytényezők - különösen gyógyvizek - tekintetében az ország más megyéihez viszonyítva felülreprezentált. Észrevételező hiányolja, hogy a Környezeti értékelés nem tesz említést a megye területén található gyógyhelyről (Gyula) és a minősített ásvány- és gyógyvizekről. Táblázatot közöl a megye területén található ásvány- és gyógyvizes kutakról. A Területfejlesztési Konceptió készítése során fokozott figyelmet kell fordítani a kutak vízbázisának védelmére.

Válasz, és az észrevétel nyomán elvégzett változtatás:

A Környezeti értékelés „4.2. A jelenlegi környezeti állapot releváns, a koncepció tartalmával összefüggésben lévő elemeinek ismertetése” c. fejezetének „Felszín alatti vizek” alfejezete a ásvány- és gyógyvizes kutakról közölt táblázattal kiegészítésre kerül, Gyula mint gyógyhely és a megye ásvány- és gyógyvízkincse említésre kerül. Az észrevételben foglaltakkal összhangban a Környezeti Értékelés „5.2. Javaslat szükséges környezeti szempontú intézkedésekre” c. fejezet vízvédellemmel foglalkozó alfejezete, továbbá a „6. Javaslat a megyei területfejlesztési koncepció által befolyásolt más tervekben figyelembe veendő

környezeti szempontokra, intézkedésekre” c. fejezet kiegészül egy-egy vízbázisvédelmi javaslattal.

Békés Megyei Katasztrófavédelmi Igazgatóság

A véleményező a területfejlesztési koncepcióra vonatkozóan tesz tartalmi kiegészítő javaslatokat. Javaslatai egyebek mellett kitérnek a koncepció célrendszerének katasztrófavédelmi fejlesztési kérdésekkel történő kiegészítésére, a fejlesztések során figyelembe kell venni az ár- és belvízveszélyeztetettséget, védelmi infrastruktúrákat, előrejelző rendszereket. Törekedni kell kiemelten a villamosenergiaellátás és az egészséges ivóvízellátás fejlesztésére. Javasolja a veszélyes anyagok lakosságtól távolabbi pályákon történő szállítását, a veszélyes ipari üzemek környezetében a monitoring és lakossági riasztó rendszerek telepítését. A koncepcióban jelenjen meg a határmenti katasztrófavédelmi feladatok fejlesztése. A célokat úgy kell elérni, hogy illeszkedjenek a köznevelés fejlesztési feladataihoz, a megyei és járási önkéntes mentőcsoporthoz fejlesztését szem előtt kell tartani.

Válasz, és az észrevétel nyomán elvégzett változtatás:

Véleményező a megyei területfejlesztési koncepció kiegészítésére tesz számos javaslatot. A Környezeti Értékelés támogatja e javaslatok figyelembe vételét a területfejlesztési koncepció véglegesítése során. Ezért a „5.2. Javaslat szükséges környezeti szempontú intézkedésekre” c. fejezet kiegészül egy „Katasztrófavédelmi szempontok érvényesítése” c. alfejezettel. Megjegyezzük azonban, fenti javaslatok részletezettsége meghaladja a megyei koncepció - jelenleg ismert változatának - mélységét.

Csongrád megyei Kormányhivatal Építésügyi és Örökségvédelmi Hivatal Állami Főépítész

Véleményező megállapítja, hogy a megküldött anyag tematikája a vonatkozó rendeletben rögzítettekkel nagyrészt összhangban van, de az épített környezetre vonatkozóan nagyon kevés információt tartalmaz. Az épített környezet, valamint a régészeti örökség értékeivel kapcsolatos összefüggések feltárásával az anyag nem foglalkozik. Ezen témában a 6. fejezet sem tartalmaz semmiféle javaslatot. Az érvényesítendő szempontok érdemi kidolgozása jelen tervanyag egyik legfontosabb feladata. Ennek hiányában a környezeti értékelésre vonatkozó szakmai vélemény nem lehet teljes.

Válasz, és az észrevétel nyomán elvégzett változtatás:

A „6. Javaslat a megyei területfejlesztési koncepció által befolyásolt más tervekben figyelembe veendő környezeti szempontokra, intézkedésekre” c. fejezet javaslatai kiegészülnek az épített környezet és a régészeti örökség értékeinek megőrzésére irányuló szempontokkal illetve javaslattal.

Körös-Maros Nemzeti Park Igazgatóság

A Környezeti Értékeléssel kapcsolatban kifogás nem merült fel. Véleményező kérést fogalmaz meg, mely szerint a területfejlesztési koncepció végleges változatában a „fejlesztési célok Békés megye járásainak településein” c. táblázatban az „ökológiai funkciójú területek arányának megtartása” cél esetében a jelenleg szereplők mellett az alábbi településeket is megjeleníteni szíveskedjenek: Bélmegyer, Békéssámson, Bucsá, Csorvás, Dévaványa, Ecsegfalva, Geszt, Kétegyháza, Körösnagyharsány, Mezőgyán, Szabadkígyós, Tótkomlós, Zsadány.

Válasz, és az észrevétel nyomán elvégzett változtatás:

Annak ellenére, hogy az Igazgatóság kérése nem a környezeti értékeléssel kapcsolatos, a Környezeti értékelés „5.2. Javaslat szükséges környezeti szempontú intézkedésekre” c. fejezet is természetvédelmi alfejezete kiegészül fenti javaslattal annak érdekében, hogy a javaslat beépülhessen a területfejlesztési koncepcióba.

Tiszántúli Környezetvédelmi, Természetvédelmi és Vízügyi Felügyelőség Kirendeltsége, Gyula

„Felszín alatti vizek”

- „A problémát súlyosbítja, hogy az ivóvízkivételre használt, mélyebben található rétegvizek a felszín felől, a szennyezett talajvízből kapják utánpótlásukat.” megfogalmazását finomítani szükséges. Ugyanis a rétegvizek felszín felőli utánpótlódása az adott térség hidrogeológiai viszonyainak, földtani felépítésének függvénye. Emiatt a koncepció jelenlegi, általános érvényűnek szánt megfogalmazása túlzó.
- Ugyanitt a Maros-hordalékkúp jó minőségű ivóvízkészletével kapcsolatos megfogalmazás is vitatható, mert ezen vízföldtani képződményben is vannak olyan részek, ahol a vízkészlet tisztítás nélkül nem alkalmas közvetlen fogyasztásra. Emiatt - ezen térségben, ill. a megye más területén is - lokális víztisztító művek létesítése szükséges, míg az aradi vízáradás - erre vonatkozó kormányok közötti megállapodás hiányában - jelenleg bizonytalan. (Ehhez kapcsolódóan tájékoztatom, hogy Békés Megyei Regionális Vízellátó Rendszer és Geszt Önálló Vízellátó Rendszer fejlesztésének elvi vízjogi engedélye 63281-027/2011. ikt. számon, míg az előzetes vizsgálati eljárást lezáró határozat 71450-285/2012. ikt. számon került kiadásra.)

„Felszíni vizek”

- E helyen is hangsúlyozni kell a Nemzeti Települési Szennyvízelvezetési- és tisztítási Megvalósulási Programról szóló 25/2002. (II. 27.) Korm. r. határidőkhöz kötött feladatait, továbbá nevesíteni kell azon településeket, ahol ezen jogszabály alapján intézkedési kötelezettsége van az adott önkormányzatnak.
- A pontszerű szennyvízkibocsátók között meg kell említeni a fűtési célból kitermelt termálvíz kibocsátásokat.

„Talaj, és földvédelem”

- A szennyvízszikkasztás kapcsán olyan megfogalmazást alkalmaznak, amely már a befogadó (talaj, talajvíz, rétegvíz) szennyezettségét feltételezi. Ezért - különösen a rétegvizeket érintően - a szikkasztásból származó szennyeződésre precízebb megfogalmazás szükséges, ill. ahol ilyen rétegvíz-szennyezés esetlegesen már bizonyítottan bekövetkezett, azt nevesíteni szükséges.

„Levegőtisztaság-védelem”

A levegőtisztaság-védelmi helyzetértékelésre vonatkozó részt az alábbiak szerint javaslom pontosítani, kiegészíteni:

- 1. francia bekezdés: A legfontosabb légszennyező anyagokat célszerű felsorolni: pl. szén-monoxid, nitrogén-oxidok, kén-oxidok, szilárd anyagok. Fontosnak tartom megjegyezni,

hogy a megye tevékenységére a mezőgazdasági és az ahhoz kapcsolódó feldolgozóipar és az állattartás a jellemző, így a térségben a levegő minősége általában a por, illetve esetenként az előforduló bűzhatás miatt kedvezőtlen.

- 2. francia bekezdés helyett: Összességében megállapítható, hogy a megye légszennyezettségi állapota országosan a jobbak közé tartozik. A megyére is jellemző, az országos tendenciához hasonlóan, hogy az ipari eredetű légszennyező anyagok kibocsátása az utóbbi évtizedben tartósan és folyamatosan csökken. Nagyobb városainkban a közlekedés által kibocsátott légszennyező anyag mennyisége, valamint a közlekedés hatására kialakult porterhelés a legjelentősebb. Ezen negatív hatások csökkentésére pozitívként megemlíthető, hogy a megyében több nagyváros (Békéscsaba, Gyula) körül elkerülő útvonal épült.

„Hulladékgazdálkodás”

A hulladékgazdálkodási programokkal kapcsolatos részt az alábbiak szerint javasolom pontosítani, kiegészíteni:

- A tervezett átrakó - a jelenlegi engedélyezési ügyek alapján - nem Vésztőn, hanem Szeghalmon lesz. Vésztő város területére még nem nyújtott be átrakó állomásra vonatkozó engedélyezési anyagot a DAREH (gesztor: Orosháza).
- A Dévaványai komposztáló telep már megvalósult, évek óta üzemel. A DAREH tervei szerint Szeghalmon és Békéscsabán is lesz egy komposztáló telep.
- Békéscsabán egy regionális válogató mű is tervezés alatt van a DAREH projekt keretében.
- A kondorosi gesztorú 9 tagú önkormányzati társulás a 9 lerakó rekultivációs munkálatait a 2013. év I. felében befejezte.
- A gyulai és a mezőberényi lerakók rekultivációja szintén már megvalósult.
- A DAREH keretében történő rekultivációkra vonatkozó hatósági engedélyek érvényessége 2014. december 31-ig tart.

Válasz, és az észrevétel nyomán elvégzett változtatás:

Véleményező több környezeti elemre kiterjedő részletes környezetállapot jellemzést ad a megye területére vonatkozóan, illetve több esetben csak észrevételt tesz, de konkrét javaslattal nem él. A környezeti értékelés rámutat a megyei területfejlesztési koncepció - fenntarthatóság, környezeti, természeti állapot védelme és megőrzése terén - fennálló bizonyos hiányosságaira. A környezeti értékelés feladatköre - és hatásköre - idáig terjed, a jelzett hiányosságok pótlása nem a környezeti értékelés része. Ennek megfelelően az észrevételben közölt - helyenként alapos és részletekbe menő - kiegészítéseket, amelyek a megye környezeti állapotának pontosabb leírását szolgálják, a területfejlesztési koncepció véglegesítése során kell figyelembe venni, és ezekkel a tartalmi elemekkel szükség esetén kiegészíteni. Erre a környezeti értékelés javaslatot tesz a Koncepció készítői felé, ami az 5.2. „Javaslat szükséges környezeti szempontú intézkedésekre” c. fejezet megfelelő alfejezeteibe beépítésre került. Ahol Véleményező konkrétan megjelöli szövegmódosítási javaslatát, beépítésre kerül a környezeti értékelésbe is. Azonban a Környezeti Értékelésnek nem feladata és nem is lehet célja egy önálló és új környezetállapot elemzés elkészítése Békés megyére vonatkozóan. A 4.2. „A jelenlegi környezeti állapot releváns, a koncepció tartalmával összefüggésben lévő elemeinek ismertetése” c. fejezet levegőtisztaság-védelmi illetve hulladékgazdálkodással

foglalkozó fejezete ennek ellenére az észrevételben közölt - konkrét, pontosító - javaslatokkal kiegészítésre került.

Békéscsaba jegyzője

A Környezeti Értékelés megállapításaival és javaslataival alapvetően egyetért. Különösen fontosnak tartja a „2. A fenntarthatósági értékrend érvényesítése” c. fejezetben leírtak érvényesítését.

A megyei koncepcióalkotás további szakaszában - a Környezeti Értékelés 3.2. - 3.4. pontjaiban található értékelések és megállapítások alapján - az országos koncepciókhoz való jobb illeszkedésre kell törekedni. Az anyag 37. oldalán található „Levegőtisztaság védelem” és az 53. oldalon leírtakhoz is kapcsolódva jelzi, hogy több szempontból is indokolt lenne a jövőben folyamatosan működő levegőtisztasági mérőállomás(ok) telepítése. A 37. oldalon a „Zaj és rezgés elleni védelem” témakörhöz kiegészítésként javasolja felvenni a vasúti és közúti szállítás kapcsolódási pontjain jelentkező zaj elleni védelem megoldását. A bezárt hulladéklerakók rekultivációjához kapcsolódóan javasolja vizsgálni a külszíni anyagbányák rekultivációját is, beleértve a vonalas létesítmények építéséhez használt anyagnyerő helyeket is. Észrevételeit a Környezeti Értékelés elfogadása és a koncepció továbbfejlesztése során kéri figyelembe venni.

Válasz, és az észrevétel nyomán elvégzett változtatás:

A javaslatok a megyei területfejlesztési koncepció továbbfejlesztésére vonatkoznak. Ezt a Környezeti értékelés - az észrevételhez kapcsolódóan - úgy tudja elősegíteni, hogy megfelelő fejezeteibe beépítésre kerülnek a Békéscsaba jegyzője által tett - az országos koncepciókhoz való jobb illeszkedésre, a mérőállomásokra, a zajvédelemre és az anyagnyerőhelyekre vonatkozó - javaslatok, amit a koncepció készítői érvényesíthetnek. A levegőtisztasági állomások telepítésére vonatkozó javaslatot a Környezeti értékelés tartalmazni fogja, és javasolja a Koncepció kiegészítését is ezzel. Véleményező javaslatai a „5.2. Javaslat szükséges környezeti szempontú intézkedésekre” c. fejezetbe kerülnek beépítésre

Kamut jegyzője

Véleményező egyetért a Környezeti Értékeléssel. Ezen felül megküldte Kamut település tekintetében a helyi védett természetvédelmi besorolású területeket és helyileg védett építményeket tartalmazó helyi rendeletét.

Válasz, és az észrevétel nyomán elvégzett változtatás:

A megyei területfejlesztési koncepció a megye hosszú távú fejlesztési céljait fekteti le. Igaz ez a természetvédelmi, értékvédelmi vonatkozásban is. A települési szintű értékvédelem legfeljebb mint támogatandó megyei cél épülhet be a megyei koncepcióba és a környezeti értékelésbe, az egyes objektumok vagy védett területek szintjén nem. A „5.2. Javaslat szükséges környezeti szempontú intézkedésekre” c. fejezet természetvédelmi alfejezete kiegészítésre került.

Kétegyháza jegyzője

Véleményező levelének tárgyában a Környezeti értékelés véleményezését jelöli meg. Maga a vélemény azonban Békés Megye Területfejlesztési Konceptiójának tervezetét nevesíti ugyan, de minden bizonnyal a Környezeti Értékelést szándékozott véleményezni.

A Natura 2000-es területek mellett javasol nagyobb figyelmet szentelni a helyi jelentőségű védett természeti területeknek is. Javasolja egy felsorolás erejéig nevesíteni ezeket a területeket is, arra való hivatkozással, hogy a helyi önkormányzatoknak ezen értékek kiaknázása akár kitörési pontot jelenthet a helyi turizmus fellendítésében.

Válasz, és az észrevétel nyomán elvégzett változtatás:

A hivatkozott 55-56. oldali felsorolás a 275/2004. (X. 8.) Korm. rendelet 10. § (1) szerinti - a Natura2000 területekre vonatkozó - vizsgálat részeként szerepel a dokumentációban, amelyhez elengedhetetlen volt a Békés megye területén lévő Natura 2000 területek felsorolása. Ugyanez nem mondható el a települési önkormányzatok helyi védettségű területeinek felsorolásáról. A Környezeti Értékelés feladata és célja a megyei területfejlesztési koncepció környezeti hatásainak vizsgálata.

Sarkad jegyzője

Támogató és elfogadó véleménye mellett egy javaslattal él. Javasolja, hogy az 5.2. pont vizekkel foglalkozó fejezetébe kerüljön beemelésre a határon átnyúló, korábban élő, jelenleg aktív vízutánpótlással nem rendelkező vízfolyások aktívvá tétele. Sarkad és Kőtegyán vonatkozásában ez a Gyepes csatornát érinti.

Válasz, és az észrevétel nyomán elvégzett változtatás:

A hivatkozott fejezet kiegészítésre kerül az észrevételnek megfelelően.

1.5. A környezeti értékeléshez felhasznált információk leírása és jellemzése

A környezeti vizsgálat a Békés Megyei Önkormányzati Hivatal által rendelkezésre bocsájtott dokumentáció, háttér tanulmányok, vizsgálatok, munkaközi anyagok, digitális térinformatikai adatbázis és a nyilvános tanulmányok, jelentések, fejlesztési stratégiák alapján készült. A környezeti vizsgálatban felhasználtuk továbbá a részletes helyzetfeltáró vizsgálatok dokumentációját.

Felhasznált tanulmányok, programok, stratégiák:

- Békés Megye Környezetvédelmi Programja, 2008
- Békés megye területrendezési terve, 2012
- Nemzeti Fenntartható Fejlődési Stratégia (NFFS), 2007
- Nemzeti Éghajlatváltozási Stratégia (NÉS), 2007
- Nemzeti Környezetvédelmi Program (NKP-III, 2009-2014)
- Országos Területfejlesztési Konceptió (OTK) társadalmasítási változat, 2012
- Nemzeti Vidékstratégia (NVT), 2012

A környezeti vizsgálat természeténél, korlátainál fogva nem végez újabb adatgyűjtést. A rendelkezésre álló idő és erőforrások arra terjednek ki, hogy a meglévő anyagokat elemezzük.

Az SKV keretében tehát a meglévő adatok vizsgálata, a különböző elfogadott fejlesztési koncepciók, stratégiák szempontrendszerének és a területfejlesztési koncepció környezeti megfelelőségének vizsgálata történik, történt meg.

2. A FENNTARTHATÓSÁGI ÉRTÉKREND ÉRVÉNYESÍTÉSE

A megyei területfejlesztési koncepció környezeti teljesítményének értékeléséhez olyan elemzési-értékelési módszertant alkalmazunk, amely feltárja, hogy a tervnek milyen közvetlen vagy közvetett kihatása lehet a környezetre, milyen környezeti hatások várhatók, illetve a hatások következtében, milyen természetűek és kiterjedésűek a várható hatások. A fenntarthatósági értékrend a fenntartható mezőgazdasággal, vidékfejlesztéssel, gazdaságfejlesztéssel és foglalkoztatással, valamint környezetvédelemmel kapcsolatos szemléletmódot, ellenőrzési kritériumokat, viszonyítási alapot kívánja rögzíteni. Vizsgáljuk, hogy van-e lehetőség megelőzni, vagy csökkenteni a várható hatásokat. Az elemzés arra a korábban elfogadott, regionális területfejlesztési operatív programok esetében sikerrel alkalmazott módszerre épít, hogy a területfejlesztési politika stratégiai szintjét (céljait és prioritásait) egy fenntarthatósági értékrendhez viszonyítjuk. A fenntarthatósági értékrend négy alappillére:

- A.) törekvés a térségi autonómiára
- B.) más térségek iránti felelősségvállalás
- C.) a térség megújuló képességének biztosítása
- D.) fenntartható térhasználat

A négy pillér keretei között fogalmaztuk meg a területfejlesztési politika 16 kritériumból álló értékrendjét, amely a következők:

A. Minél nagyobb fokú térségi autonómiára való törekvés

A1 A térség erőforrásainak fenntartható hasznosítása

- a) **Erőforrások védelme** A megye területi rendszerében erőforrásnak minősül minden közvetlen anyagi vonatkozásokkal (vagyon és jövedelmi viszonyokkal) összefüggésbe hozható társadalmi, gazdasági, környezeti erőforrás: Ásványkincsek, abiotikus megújuló energiahordozók (szoláris, vízenergia és geotermikus energia), biomassza produkció, termőterületek, kulturális és természeti örökség, termeléshez és szolgáltatáshoz szükséges tudás, munkaerő, infrastruktúra.
- b) **Erőforrások folyamatos feltárása** Fontos a kor kihívásaihoz és technológiai színvonalához igazodva a megye erőforrásainak folyamatos számbavétele, új erőforrás potenciálok azonosítása és hasznosítás (pl. megújuló energiák kinyerése, új ásványkincs-vagyon feltárása, a vidékies térségek felértékelődő rekreációs potenciáljának hasznosítása, a hagyományos termelési rendszerekkel előállított termékek iránti kereslet növekedésével e rendszerek újjáélesztése).
- c) **Erőforrások hasznosításának hatékonyságnövelése**

A2 Stabil és kiegyensúlyozott külső erőforrás felhasználás

- a) **Törekvés a külső erőforrások igénybevételeinek minimalizálására:** A megyei stabilitást és a globális gazdaság káros következményeihez (térségi adottságoktól független termelési rendszerek: idegen nyersanyagokkal vagy idegen munkaerővel történő termelés vagy

hatalmas méreteket öltő mobilizáció) való hozzájárulás minimalizálását szolgálja a külső erőforrásoknak csak indokolt mértékben való igénybevétele.

b) Termelj helyben, fogyassz helyben ösztönzése

- c) **Tudatos fogyasztás** (térség adottságaihoz, esetleg hagyományaihoz illesztett magatartásformák ösztönzése a globális fogyasztói elvárásokkal szemben)
- d) A mindenkor aktuális **megyei adottságokra** épülő, a megye erőforrásait hasznosító a térség gazdaságának és társadalmának igényeit szolgáló gazdasági termelés ösztönzése.
- e) A **megyén belüli pénzügyi erőforrásokat** és döntéshozatalt igénylő befektetések preferálása. Ha a befektetések nem külső, hanem belső erőforrásokra támaszkodnak, a befektetésekkel kapcsolatos döntések nem a megyén kívül születnek meg, így sokkal nagyobb esélye van a térség adottságaihoz illeszkedő, a térség erőforrásait fenntartható módon hasznosító termelésnek.
- f) **Törekvés a más megyékkel, térségekkel való stabil és kiegyensúlyozott erőforrásáramra.** Ha a más megyékkel, térségekkel fennálló gazdasági és társadalmi kapcsolatok kiszámíthatóvá, tervezhetővé válnak, ha a kölcsönösség jelét mutatják, azaz amikor a megyék képesek szolgáltatni egymás számára, munkamegosztást kialakítani egymás között. (Pl. egy központi, kritikus tömeget megjeleníteni képes térség gondoskodik egy periférikusabb térség humánerőforrásának képzéséről, cserébe a periférikus térség természet közeli termelési módokkal előállított termékeket nyújt, vagy egy térség társadalma számára más térségekben található a népszer, rekreációs helyszínek, de a stabilitás miatt ismerik a rekreációs térség társadalmát, így kulturális gazdasági kapcsolatok is kialakulhatnak, ismeri a környezetét, így mint a sajátját óvja.)

A3 A társadalmi-gazdasági tevékenységek által gerjesztett folyamatok és áramok minél tartósabban a megyén belül tartása

- a) **Jövedelemáramlás és tőke minél hosszabban a térségen belül tartása.** A megtermelt jövedelmek, lehetőleg a térségen belül kerüljenek elköltésre, illetve a térségből származó tőke lehetőleg a megyén belüli befektetésekbe vándoroljon. Természetesen olyan befektetésekbe, melyek a térség erőforrásait fenntartható módon hasznosítják, illeszkednek a megyei, területi adottságokhoz. A megyei gazdaság stabilitásához járul hozzá, ha jövedelemkiáramlás mérsékelt, ill. ha a befektetések nem külső, hanem belső erőforrásokra támaszkodnak, a befektetésekkel kapcsolatos döntések nem a megyén kívül születnek meg.
- b) **A tudás és az információáramlás minél hosszabban a megyén belüli tartása.** A térség tudása a térségben hasznosuljon, itt váljon erőforrássá, ne más térségekben, miáltal erőforrás veszteséget okozna. Ha a tudást át tudják adni a térségen belüli szereplők egymásnak, és az információk csak akkor hagyják el a térséget, ha már a lehető legjobban hasznosulnak, akkor ez megvalósulhat. Pl. a térség oktatásában részt vevők a térség fiatal generációnak adják át a tudást (ezáltal nagyobb garanciát kap az is, hogy ez a tudás tartalmazni fogja a hely-specifikus ismereteket, a helyi környezeti-társadalmi rendszerek működésével kapcsolatos ismereteket és helyi értékek iránti felelősséget is), ne kelljen máshol hasznosítani ismereteiket, vagy a térség képzett termelőereje, a térségben tudja hasznosítani ismereteit, itt végezzen munkát, itt váljon erőforrássá a tudása, vagy az helyben kialakult innováció, először helyben hasznosuljon, csak aztán más megyében, hiszen így válhat igazi versenyképességet jelentő erőforrássá.

- c) **Az anyagáramok minél hosszabban a megyén belül tartása.** A helyi vagy nem helyi erőforrásokon alapuló termelést követően a térség terményei és termékei minél később minél feldolgozottabb módon hagyják el a területet.
- d) **Az energiaáramok minél hosszabban a tervezési területen belül tartása.** A térségből származó energia minél nagyobb mértékben a térségben hasznosuljon, a térség energiaellátását minél nagyobb mértékben más térségek erőforrásai nélkül, a helyi adottságokhoz illeszkedő módon elégítse ki. *(Ez nem vonatkozik az atomerőműben megtermelt energiára, mely országos hasznosulását)*
- e) **A megye és a kistérségek gazdasági szereplői és társadalma közötti kapcsolatok erősítésének ösztönzése.** A gazdasági szereplők egymásközi és a társadalommal való kapcsolatainak elmélyítése lehetővé teszi a térségen belüli kereskedelem és munkaerő piac kibontakozását, bátorítja az erőforrások térségen belüli áramlását, valamint a térségi társadalmi és gazdasági igényekhez igazított szolgáltatás, termelés és fogyasztói kultúra kialakulását.

A4 Autonóm közösségi döntéshozatal

- a) **A megye saját közösségi döntéshozatali kompetenciáinak növelése.** Fennttartható térség nincs, ha az adott térségnek nincs bizonyos fokú döntéshozatali kompetenciája saját közügyeinek, társadalmi és gazdasági folyamatainak szabályozása felett. A térség döntéshozatal felelőssége csak saját kompetenciájáig terjed.
- b) **A térségen belüli egyes közösségek döntéshozatali kompetenciáinak harmonikus növelése.** A megyei szintek alatt, a jelenleg a településekben (későbbiekben a járásoknál) jelenik meg újra érdemi menedzsmenti kompetenciákkal rendelkező szint. A települések forrás eszközei ugyan korlátozottak, de jogszabály alkotási kompetenciái meglehetősen tágasak.

B. Más térségek iránti felelősségvállalás

B1 Problémák helyben való kezelése

- a) Megyehatáron átlépő káros anyag kibocsátás minimalizálása
- b) Megyehatáron kívüli társadalmi problémák előidézésének elkerülése

B2 Más térségek közösségi döntési kompetenciái csorbításának elkerülése

- a) Más térségek társadalmainak fennttartható életmódjának bátorítása
- b) Térség határian kívüli gazdasági problémák előidézésének elkerülése

B3 Anyagáramok ciklusainak megyén belül való zárása

- a) **Az energiaáramok közül a megújuló energiaáramok, illetve a termékek és termények (biomassza) életciklusai lehetőségek szerint a térségen belül záródjanak** A természetes és fenntarthatón táji ökorendszerekhez hasonlóan lehetővé kell tenni, hogy a térségen belüli anyagmozgás minél inkább egy térségen belüli körforgásban valósuljon meg. Az anyag körforgása lehetővé teszi Az anyag és energiaáramok térségen belüli a térség társadalmát arra is készíti, hogy önmaga oldja meg a saját produktumainak újra feldolgozásának ill. hulladékának elhelyezésének problémáját, azzal ne más térségeket terheljen.

C. A megye megújuló képességének biztosítása

C1 A társadalom megújuló képességének térségi biztosítása

- a) **A demográfiai megújulás képessége.** A kivándorlás vagy a produktivitás csökkenése miatt előregedő térségek társadalmi pályának elkerülése.
- b) **A generációk harmonikus térbeli egymás mellett élésének biztosítása.** Ne alakuljanak ki a térségek között vagy a térségen belül generációk szerint szegregált közösségek.
- c) **A generációk közötti igazságos és funkcionális munkamegosztás lehetőségének biztosítása.** A generációk találják meg szerepüket a térségi társadalmi munkamegosztásban, ne legyenek jelen a térségben „eltartottnak” mondott funkciót vesztett generációk (pl. idősök tapasztalatátadásának biztosítása, családi vagy közösségi keretben részvállalás a gyereknevelésben, fiatalkori munkanélküliség visszaszorítása, fiatal munkavállalóknak lehetőség biztosítása).
- d) **Az erőforrásokat - tekintettel a jövő generációira - felelősen kell felhasználni.** De ha például új szentes technológiák felhasználásával viszonylag kevés szén felhasználásával környezetkímélő technológia alkalmazásával gazdasági fellendülést lehet elérni, azt ki kell használni a térség fejlődése érdekében.
- e) Támogatni kell azokat az intézményesített és önkéntes formákat, amelyek elősegítik a **nemzedékek közötti tudás és kultúra átadását.** Ne szakadjanak meg az életviteli, kulturális, közösségi életmódbeli, termelési ismeretek átadásának láncolata a térségben. Legyen legalább aki ismeri a térség hagyományait, termelési módjait, az ez irányú örökségét összesen, még ha ezek már nem is folytathatók a gyakorlatban.

C2 Kulturális és tudományos innováció feltételeinek biztosítása

- a) Az új kulturális teljesítmények létrejöttének folyamatos biztosítása.
- b) Az új technológiai és tudományos eredmények létrejöttének biztosítása.
- c) Az új technológiai és tudományos eredmények alkalmazásának biztosítása. Ez nem csak a térségben létrejött innovációt jelenti, hanem minden kurrens adaptálandó ismeretet.

C3 A környezeti elemek megújuló képességeinek biztosítása

- a) Az éghajlatváltozás negatív hatásainak mérséklése, a **CO_x kibocsájtás** megyei szintű **csökkentése.**
- b) A megye **biológiai sokféleségének** megőrzése. A tájjellegű környezet- és természetkímélő termelés biztosítása.
- c) A természetmegőrző **mező- és erdőgazdaság, ökológikus vidékfejlesztés**
- c) A **vízkészletek** és vizes élőhelyek megóvása.
- d) A **megújuló természeti erőforrások** (nap- és szélenergia, biomassa, termálvíz) hasznosítása, a térségen belül tartása. Hasznosításuk csak a megújuló képességüket figyelembe véve lehet igénybe venni.
- e) A térség **jó környezeti és ökológiai** állapotának megőrzése érdekében törekedni a szennyezések és a hulladék kibocsájtás megelőzésére, a kibocsájtások minimalizálására.

D. Fenntartható térhasználat

D1 Zöldmezős fejlesztések helyett barnamezős területhasználat

- a) A fejlesztések hely kiválasztásánál **prioritást kell élveznie**, a termő, ill. kulturális értéket képviselő lakóterület igénybevételét nem érintő, környezetét nem terhelő helyszínek.
- b) Fejlesztés csak abban az esetben helyezhető el termő, ill. kulturális értéket képviselő lakóterület igénybevételével, ha nincs más alternatívája.
- c) A természetes **erdőtársulások** nem vagy csak nagyon korlátozott léptékben képesek megújulásra, területük igénybevétele a fejlesztések során **nem pótolható, áthelyezhető**.

D2 Közkincsek, közérdekű létesítmények, rendezvények hozzáférhetősége

- a) A fejlesztések során a **közkincsek nyilvános elérésének**, megközelítésének, megismerésének lehetőségét **nem szabad korlátozni**. Prioritást kell, hogy élvezzenek azok a fejlesztési alternatívák, melyek korábban elzárt területek hozzáférését teszik lehetővé. Közkincsnek minősül: természetes folyó és állóvizek partjainak, erdőterületek, hegycsúcsok, szigetek, a fényszennyezéstől mentes éjszakai égbolt, kilátópontok, védett természeti és kulturális értékek (kiv. szigorú természetvédelem alá vont területek). Korlátozásnak minősül, ha a fejlesztések következtében a nem motorizált közlekedéssel a színhelyek megközelítése jelentősen leromlik, a szükséges idő növekedik, vagy ha a fogyatékkal élők hozzáférési lehetőségei nem javulnak a fejlesztések során
- b) A fejlesztések **nem bátoríthatják a közutakon kívüli gépjármű mozgást**, mely egyébként is szigorú kontroll alatt tartandó. Az ilyen jelleg, szabadidős tevékenységek csak korlátozott kiterjedés, és kijelölt területeket érinthetnek, a természeti és környezeti szempontból érzékeny tájak, kiemelt táji értékekkel (természeti és kulturális) rendelkező területeken nem végezhetők.
- c) A fejlesztések megvalósítása során **nem támogatható az igényekhez igazodó tömegközlekedési eszközökkel nem látogatható új létesítmények**, rendezvények megvalósítása.
- d) Nem támogatható olyan fejlesztés, mely a társadalom fogyatékkal élő csoportjainak a létrejövő új létesítmények, rendezvények látogathatóságát nem teszik lehetővé, ill. a meglévő attrakciók hozzáférését nem javítják.

D3 Adminisztratív és gazdasági tevékenységek értékmegőrzést szolgáló térszervezése

- a) A fejlesztések **nem darabolhatnak fel egységes ökológiai rendszereket** és kultúrtájakat, társadalmi csoportok településterületét (pl. nemzeti kisebbség).
- b) A fejlesztések megvalósítása csak a **terhelhetőség határáig növelheti a természeti és környezeti szempontból érzékeny tájak, kiemelt táji értékekkel (természeti és kulturális) rendelkező területek állandó lakónépességét**, a területen áthaladó tranzit forgalom mennyiségét. Prioritást kell, hogy élvezzenek azok a fejlesztési alternatívák, melyek ez utóbbit csökkentik. A lakónépesség növelésének célterületei a nem védett tájak, kiemelten a települések belterületei és az azokhoz kapcsolódó természetvédelem alatt nem álló területek.
- c) A fejlesztések megvalósítása **nem eredményezhet** ugrásszerű, és a helyi lakónépességet sokszorososan meghaladó **üdülónépesség megjelenését** a természeti és környezeti

szempontból érzékeny tájakon, kiemelt táji értékekkel (természeti és kulturális) rendelkező területeken.

- d) A fejlesztések (kiv. kombinált közlekedésre irányuló fejlesztések) megvalósítása nem növelheti többszörösére a lakott területeken, természeti és környezeti szempontból érzékeny tájakon, kiemelt táji értékekkel (természeti és kulturális) rendelkező térségekben a **koncentrált parkolási igényeket**. Prioritást kell, hogy élvezzenek azok a fejlesztési alternatívák, melyek ez utóbbit csökkentik.

D4 A társadalom közelebb hozása a helyi környezetéhez

- a) A **biomassza, mint megújuló energiaforrás** használata csak kisléptékű autonóm energiagazdálkodási rendszerekben támogatható. Ez az energiaforrás csak akkor tekinthető megújulónak, ha felhasználása a népességhez közel történik, átlátható és nyomon követhető az újratermelése és a felelősség teljes fenntartható használata.
- b) A fejlesztéseknek szolgálniuk kell a területtel rendelkező **magántulajdon gondozása iránti felelősség tudatosítását**.
- c) A fejlesztéseknek szolgálniuk kell a szűkebb **helyi környezet értékeinek megismerését** és tudatosítását (mi hogyan és miért valósult meg).
- d) A **mező- és erdőgazdálkodásban a természetközeli gazdálkodási gyakorlatot**, mint fenntartható gazdálkodási módszereket kell támogatni és azt a lakosság számára megismerhetővé tenni.

D5 Az utazási idő csökkentése és kulturált hasznosítása

- a) A fejlesztések megvalósítása nem hathat a **térségek lakosságának rendszeres közlekedési idejének és távjának növelése** irányában (beleértve a nem motorizált, pl. gyalogos és kerékpáros közlekedést is). A fejlesztések így nem növelhetik a napi városi munka- és lakóhely közötti ingázás idejét, távolságát (kiv. új munkahelyek létesítése).
- b) A munkahelyteremtő fejlesztések hely kiválasztásában prioritásként meg kell jelennie, a minél **rövidebb munkába járási időnek** is.
- c) A fejlesztéseknek nem szabad akadályozni a **településen belüli nem motorizált (gyalogos, kerékpáros) ingázás** lehetőségét. Prioritást kell, hogy élvezzenek azok a fejlesztési alternatívák, melyek az akadályok felszámolását segítik.
- d) A közlekedési fejlesztéseknek segítenie kell, hogy a népesség (különösen agglomerációs és vidéki) helyben ki nem elégíthető szükségletei időben és távolságban rövidülő utazási kényszerrel tehesse meg, melynek fejlesztésén belül:
- Elsődleges prioritással bír a nem motorizált gyalogos és kerékpáros közlekedés, illetve a központi funkcióknak az ilyen formában elérhető hatótávolságon belüli kialakítása;
 - Másodlagos prioritással bír a tömegközlekedés fejlesztése (valódi az igényekhez igazodó szolgáltatásként);
 - Harmadlagos prioritást jelent a kombinált (parkolj és utazz) rendszerek fejlesztése;
 - Csak utolsó sorban jelenhet meg az egyéni motorizált közúti közlekedési lehetőségek fejlesztése.
- e) A motorizált tömegközlekedés-fejlesztésen belül kiemelt prioritással bír:
- a **gyalogos-kerékpárosközlekedés** vasúttal (városon kötöttpályás, elektromos és gázüzem, is) vagy vízi közlekedéssel (másodsorban busszal) kombinált rendszerei (állomások

megközelíthetősége: járható út, közvilágítás; kiszolgálóhelyiségek; kerékpártárolás; kerékpárszállítás);

- a **vasúti** (városon kötöttpályás, elektromos ill. gázüzem, is) belül és vízi közlekedésfejlesztés, valamint a vasút-busz, hajóbusz kombinált közlekedés.
- f) A fejlesztések nem csökkenthetik az utazással töltött idő kulturális és szociális célú kihasználásának lehetőségeit. Prioritást kell, hogy élvezzenek azok a fejlesztési alternatívák, melyek növelik ezeket a lehetőségeket.

D6 Az áruszállítás károkozásának mérséklése

- a) Az áthaladó **tranzit áruszállítás szervezésére irányuló fejlesztés** a közúti szállítás arányának csökkentésére, illetve a vízi, a vasúti és a kombinált közlekedési formák használatára irányuljon.
- b) **A cél vagy kiinduló állomásnak tekintő áruszállítás szervezésére** irányuló fejlesztésben prioritást kell, hogy élvezzen a vízi, a vasúti és a kombinált közlekedési formák használata.
- c) **A regionális és nemzetközi közúti közlekedési folyosók kiépítése** során minden esetben sorrendi prioritást kell élvezni a tervezett elkerülő szakaszok kiépítésének.

3. BÉKÉS MEGYE TERÜLETFEJLESZTÉSI KONCEPCIÓJA KÖRNYEZETI HATÁSAINAK, KÖVETKEZMÉNYEINEK FELTÁRÁSA

A Stratégiai Környezeti Vizsgálat (SKV) a Békés megyei területfejlesztési koncepció helyzetértékelése (Békés Megye Területfejlesztési Konceptiója - Helyzetelemzés, helyzetértékelés, 2012. november) és koncepciója (Békés Megye Területfejlesztési Konceptiója II. kötet Javaslattevő fázis, egyeztetési változat, 2013. február) alapján készült.

3.1. Békés megye új Területfejlesztési Konceptiója kidolgozásának indokoltsága, célja, tartalmának összefoglaló ismertetése, kiemelve a környezeti értékelés szempontjából fontos elemeket

A helyi önkormányzatokról szóló 2011. évi CLXXXIX. törvény 27. § (1) és a 2011. évi CXCVIII. törvény alapján a megyei szint vált a területfejlesztés legfontosabb szintjévé. A törvények alapján megkezdődött az új tervezési, programozási időszakra (2014-2020) történő felkészülés. A megyei területfejlesztési koncepciók módosítása a területfejlesztéssel és a területrendezéssel összefüggő 1254/2012. (VII. 19.) kormány határozata az új Országos Területfejlesztési és az új Országos Fejlesztési Konceptió kidolgozásáról alapján kezdődött meg.

A megyék szinte kivétel nélkül elkészítették a területfejlesztési koncepciójukat megalapozó helyzetértékelést, és erre alapozva kidolgozták Konceptiójukat is. A megyei elképzelések legfontosabb elemei megjelentek a készülő OTK-ban is. Az OTK társadalmi vitája lezajlott, de országgyűlési elfogadása - jelen ismeretek szerint - 2013. őszén várható. A megyei koncepciók elfogadása csak az OTK elfogadását követően történhet meg, viszont a 2013. szeptember 2-án megjelent iránymutatás 2013. november 30-t jelöli meg a megyei koncepciók végső elfogadási határidejét.

A környezeti vizsgálat alapját a 2/2005. (I. 11.) Korm. rendelet az egyes tervek, illetve programok környezeti vizsgálatáról jelentette. A kormányrendelet 1. melléklete a környezeti vizsgálat lefolytatására kötelezett tervek és programok körébe sorolta a területi terveket (1996. évi XXI. tv. 23. § (1) bekezdése szerint).

Békés megye területfejlesztési koncepciója a területfejlesztési koncepciók és területrendezési tervek tartalmi követelményeiről szóló 218/2009. (X.6.) Korm. rendelet alapján, annak megfelelő tartalommal készült.

Az elkészült megyei fejlesztési koncepció (2013. februári változat) szerint a Konceptió célja:

- a megye jövőképeének megfogalmazása (2030-ig);
- a megye fejlesztési elképzeléseinek 2014-2020 közötti tervezési ciklusra történő felkészülés;

- a megyei fejlesztési elképzelések pozícionálása a 2014-2020-as időszakra vonatkozó Országos Területfejlesztési Konceptió (OTK)-ban és az Országos Fejlesztési Konceptió (OFK)-ban;
- a fejlesztési források orientálása a fejlesztési időszakra;
- a megyén belüli és a megyehatárokat átlépő partnerségi kör erősítése;
- határon átnyúló kapcsolatok erősítése.

A Konceptió alapelvei:

- Rendszerszemlélet: a konceptió hosszú távú célokat fogalmaz meg; illeszkedik az Európai Unió „Európa 2020” fejlesztési célokhoz, valamint a Magyarország Kormánya 2020-ig szóló tervezési irányelvekhez; az ágazati szemlélet helyett integrált megoldásokat vázol fel.
- Egyensúlyi állapot megteremtése: a jövőkép, ill. az arra épülő átfogó és stratégiai célok a megyei hibacső rés csökkentését, egyensúlyi növekedési pálya megteremtését célozzák.
- Helyi erőforrások felhasználására, aktivizálása.

Ezen célok elérését egy átfogó, és azon belül négy stratégiai célból és három prioritási területből kidolgozott célrendszer segíti elő, amelyet az alábbi ábra szemléltet.

Jövőkép	Békés megye a hazai élelmiszer gazdaság motorja, fenntartható mintatérse, szervező ereje.		
Átfogó cél	Békés megyében élők életkörülményeinek javítása, a megye fenntartható gazdasági és társadalmi viszonyainak megteremtése. A foglalkoztatás javítása.		
Stratégiai célok	<p>Értékalapú gazdaságfejlesztés.</p> <p>Térsspecifikus brandek fejlesztése</p> <p>Társadalmi- gazdasági kohézió erősítése a megye mag- és perifériális helyzetű térségei között.</p> <p>Természeti és épített értékek óvása, alkotó innovatív továbbfejlesztése</p>		
Prioritások	Gazdasági struktúra megújítása	Megye térszerkezetének továbbfejlesztése	Fenntartható fejlődés feltételeinek megteremtése

A stratégiai célok a hozzájuk tartozó kiemelt célokkal együtt

stratégiai cél	értékalapú gazdaságfejlesztés	térség specifikus brandek kialakítása a periférián	társadalmi, gazdasági kohézió erősítése a megye perifériális helyzetű településein	természeti- és épített értékek óvása, alkotó innovatív továbbfejlesztése
kiemelt célok	<ul style="list-style-type: none"> • aktivitási ráta növelése • munkanélküliségi ráta csökkenése • hozzáadott érték növelése • tőkeállomány növelése • beruházási ráta növelése • K+F ráfordítás növelése • szakképzés hatékonyságának javítása • technológiai transzfer fogadókészségének megteremtése • logisztikai feltételek javítása • megye elérhetőségének javítása 	<ul style="list-style-type: none"> • foglalkoztatás javítása • eltartó képesség javítása • képzettség javítása • hungarikumok kifejlesztése • gasztroturizmus fejlesztése 	<ul style="list-style-type: none"> • helyi gazdaságfejlesztés • humán fejlettségi index javítása • szegénység és a társadalmi kirekesztettség által veszélyeztetettek arányának csökkentése • elérhetőség javítása • munkaerő ingázás feltételeinek javítása • települések közötti szolidaritás erősítése • perifériális helyzetű térségek megtartó erejének megteremtése • szolgáltatások hozzáférhetőségeinek javítása • közösség építés • helyi piacok működtetése 	<ul style="list-style-type: none"> • energiafelhasználás hatékonyságának javítása • energiafogyasztás csökkentése • megújuló energia felhasználási arányának növelése • széndioxid kibocsátás csökkenése • ökológiai funkciójú területek arányának megtartása

1. Értékalapú gazdaságfejlesztés

- 1.1. aktivitási ráta növelése
- 1.2. munkanélküliségi ráta csökkenése
- 1.3. hozzáadott érték növelése
- 1.4. tőkeállomány növelése
- 1.5. beruházási ráta növelése
- 1.6. K+F ráfordítás növelése
- 1.7. szakképzés hatékonyságának javítása
- 1.8. technológiai transzfer fogadókészségének megteremtése
- 1.9. logisztikai feltételek javítása

- 1.10. megye elérhetőségének javítása
2. Térség specifikus brandek kialakítása a periférián
 - 2.1. foglalkoztatás javítása
 - 2.2. eltartó képesség javítása
 - 2.3. képzettség javítása
 - 2.4. hungarikumok kifejtése
 - 2.5. gasztroturizmus fejlesztése
3. Társadalmi, gazdasági kohézió erősítése a megye perifériális helyzetű településein
 - 3.1. helyi gazdaságfejlesztés
 - 3.2. humán fejlettségi index javítása
 - 3.3. szegénység és a társadalmi kirekesztettség által veszélyeztetettek arányának csökkentése
 - 3.4. elérhetőség javítása
 - 3.5. munkaerő ingázás feltételeinek javítása
 - 3.6. települések közötti szolidaritás erősítése
 - 3.7. perifériális helyzetű térségek megtartó erejének megteremtése
 - 3.8. szolgáltatások hozzáférhetőségének javítása
 - 3.9. közösség építés
 - 3.10. helyi piacok működtetése
4. Természeti- és épített értékek óvása, alkotó innovatív továbbfejlesztése
 - 4.1. energiafelhasználás hatékonyságának javítása
 - 4.2. energiafogyasztás csökkentése
 - 4.3. megújuló energia felhasználási arányának növelése
 - 4.4. széndioxid kibocsátás csökkenése
 - 4.5. ökológiai funkciójú területek arányának megtartása

Az egyes célok eltérő súllyal foglalkoznak a környezeti elemekkel, fenntarthatósági kérdésekkel. A megye természeti erőforrásainak és épített értékeinek megóvásáról, fejlesztésükről szóló cél (4.) és ennek rész céljai kapcsolódnak részletesebben a környezeti fenntarthatóság témaköréhez.

3.2. A koncepció célrendszerének összevetése a közösségi, az országos illetve megyei szinten kitűzött környezet- és természetvédelmi, valamint vízgazdálkodási célokkal

Szükséges megjegyezni, hogy a Koncepció célrendszerének bemutatása a megyei területfejlesztési koncepció egyeztetési változatában **nem következetes**. A „Békés megye stratégiai céljainak lebontása” c. 1. táblázatban rögzített **kiemelt célokat az egyes stratégiai célokat ismertető rövid szöveges fejezetekben bemutatott célpiramisok csak részben követik, azok újakkal is kiegészülnek**, de pl. a 4. stratégiai cél esetében teljesen más célokat határoz meg a célpiramis. **Az anyag nem utal arra, hogy a megyei célrendszert bemutató táblázat és a célpiramisokban foglaltak között milyen összefüggés áll fenn.** Az SKV a „Békés megye jövőképe, fejlesztésének átfogó és stratégiai céljai ill. prioritásai” c. 1. ábrán és

a „Békés megye stratégiai céljainak lebontása” c. 1. táblázatban rögzített megyei célrendszer elemeit vizsgálja.

Békés megye koncepciója a készülő Országos Fejlesztési Konceptió és az Országos Területfejlesztési Konceptió megalapozását szolgáló **Nemzeti Fejlesztés 2020** stratégián keresztül kapcsolódik a szakpolitikai stratégiai tervdokumentumokhoz, így az Energiastratégiához, a vidékfejlesztési feladatokat magában foglaló Darányi Ignác Tervhez, az egészségügy fejlesztésének alapját képező Semmelweis Tervhez, a közigazgatás megújításának alapját képező Magyar Tervhez, a Nemzeti Környezetvédelmi Programhoz, a Nemzeti Éghajlatváltozási Stratégiához.

Illeszkedés a Nemzeti Fejlesztés 2020 program környezeti prioritásaihoz

A Nemzeti Fejlesztés 2020 dokumentum a hosszútávon megőrzendő környezeti erőforrások fejezetében részletezi a környezetstratégia rövid és hosszútávú prioritásait.

Kulcskérdés a természeti erőforrások megőrzése, a termőföld, vízkészlet és bioszféra védelme és fenntartható hasznosítása, ami rövid távon is intézkedéseket igényel. Már most számolni kell az éghajlatváltozás hatásaira való felkészüléssel. Hosszú távon fontos cél a környezeti nevelés, a környezeti szemlélet mind szélesebb körben történő elterjesztése, az energiatakarékosság, újrahasznosítás, megújuló energiára épülő helyi energiatermelési és -ellátási rendszerek kiépítése és a települési lakó-élő környezet megőrzése, javítása. Cél a fenntartható energiagazdálkodás, a zöldgazdaság-fejlesztés, a stratégiai természeti erőforrások, a víz, a talaj, az ásványkincsek, valamint a biodiverzitás megőrzése, fenntartható használata.

Kitörési pontokra épülő erőforrásgazdálkodás-fejlesztési célok:

Természeti erőforrásaink fenntartható és stratégiai szemléletű hasznosítása, termőföld és talajok, vízbázisok védelme, ivóvízminőség javítása, tájgazdálkodási keretbe illeszkedő vízgazdálkodás. Energiahordozókkal, építőipari alapanyagokkal való fenntartható gazdálkodás, ásványkincsek védelme. Biológiai sokféleség, táji sokszínűség védelme, megőrzése.

Fordulatra épülő erőforrásgazdálkodás-fejlesztési célok:

Zöldgazdaság bővítése, energia-hatékonyság, energia-biztonság, megújuló energia térségi autonóm energiaellátási rendszerekben való hasznosítása, geotermikus energia komplex hasznosítása, földhő hasznosítás. Klímabiztonság, települési, intézményi klímavédelem, a klímaváltozáshoz való alkalmazkodás.

NF2020 környezetstratégiai céljai	Illeszkedés (1: gyenge kapcsolat 2: közepes kapcsolat 3: erős kapcsolat)	BMTK kapcsolat
Rövid távon szükséges környezetstratégiai feladatok		
Természeti erőforrásaink és ásványkincseink nemzeti kézben tartása, kiemelten a termőföld és a víz védelme, fenntartható használata	2	Az 1.6. K+F ráfordítás növelése, a 2.4. hungarikumok kifejlesztése közvetett módon az erőforrások és a termőföld védelmét is szolgálja. A területfelhasználás alapelvei között megjelenik az erőforrások megőrzése célként.
Agrár- és erdő környezetgazdálkodási rendszerek működtetése	2	A célrendszer 1. és 2. pontjában megfogalmazott stratégiai célok lényege a gazdaság fejlesztésén, és a foglalkoztatás növelésén túl a fenntarthatóságot is szolgáló magas hozzáadott értékű kapacitások kiépítése, illetve a helyi feldolgozás és értékesítés elősegítése. Az ökológiai funkciójú területek arányának megtartását tartalmazza a 4.5. cél, de a perifériás térségek helyi gazdaságfejlesztése (3.1.) vgy a hungarikumok (2.4.) és a gasztroturizmus (2.5.) is ebbe az irányba hat.
Integrált, a vízkészlet megőrzését és fenntarthatóságát szolgáló vízgazdálkodás	2	Az ökológiai funkciójú területek arányának megtartását tartalmazó 4.5. cél közvetve a vízpartok, vizes élőhelyek megőrzését és a víztestek megőrzését is magában foglalja. A területfelhasználás alapelvei között megjelenik a felszíni vizek védelme mint prioritás.
Klímaadaptáció, negatív hatások csökkentése	2	Közvetlen célként vagy prioritásként nem jelenik meg, viszont a 4.4. széndioxid kibocsátás csökkentése ebbe az irányba hat. A negatív hatások csökkentésére nem tér ki a dokumentum.
Újrahasznosítást és takarékos anyag-, energia-, térhasználatot ösztönző szabályozás, szemléletformálás	1	Az energia- és anyagtakarékosság kevés helyen szerepel a koncepcióban. Térhasználattal összefüggő célokat nem tartalmaz, a területfelhasználás elvei címen sem.
Az épített környezet értékeinek és a természeti erőforrások védelme, természet- és tájvédelem, környezetvédelem, örökségvédelem, települési környezet védelme és élhetőbbé tétele, kedvező táji adottságok megőrzése, a táj szerkezetének és karakterének kedvezőtlen irányú változásának	3	A 4. Természeti és épített értékek óvása, alkotó innovatív továbbfejlesztése c. stratégiai cél egyes tématerületei átfogóan foglalkoznak a energiaracionalizálással, a természeti erőforrások és az ökológiai területek védelmével, fejlesztésével.

lassítása, megállítása		
Az épített örökség fenntartható fejlesztése	3	A 4. Természeti és épített értékek óvása, alkotó innovatív továbbfejlesztése c. stratégiai cél általánosságban magába foglalja az épített értékeket is, noha részcélok szintjén nem jelenik meg.
Hosszú távú fejlődést megalapozó környezetstratégiai területek		
A fenntarthatóságot, az épített környezet és a természeti erőforrások mennyiségi, minőségi védelmét és a gazdasági versenyképességet, megélhetést, foglalkoztatást és önellátást egyidejűleg biztosító gazdasági tevékenységek és ágazatok fejlesztése	3	A Konceptió 4 stratégiai célja együttesen lefedi a területet.
Vízgazdálkodási szemléletváltás, vízmegtartás -pótlás, -elvezetés komplex, a gazdálkodással, tájszerkezettel összhangban történő működtetése	2	Az ökológiai funkciójú területek arányának megtartását tartalmazó 4.5. cél közvetve a vízpartok, vizes élőhelyek megőrzését és a víztestek megőrzését is magában foglalja. A területfelhasználás alapelvei között megjelenik a felszíni vizek védelme mint prioritás.
Energiatakarékosság, alternatív, megújuló energiára épülő helyi energiatermelési és ellátási rendszerek kiépítése	3	A koncepció 4.1.-4.4. rész céljai kimerítően és megnyugtatóan foglalkoznak a témakörrel.
Környezeti nevelési és szemléletformálási feladatok erősítése	1	Nem jelenik meg a dokumentumban.
Barnamezős beruházások szorgalmazása	2	Célok szintjén közvetlenül nem jelenik meg, igaz, az sem egyértelmű, hogy a gazdaságfejlesztés csak zöldmezős módon tervezett-e.
Az épített környezet értékeinek védelme, valamint az épített örökség erőforrásként való használata	3	A 4. Természeti és épített értékek óvása, alkotó innovatív továbbfejlesztése c. stratégiai cél általánosságban magába foglalja az épített értékeket is, noha részcélok szintjén nem jelenik meg.

1. táblázat: Illeszkedés a Nemzeti Fejlesztés 2020 átfogó céljaihoz

Illeszkedés a Nemzeti Vidékstratégia 2020 környezeti céljaihoz

A Nemzeti Vidékstratégia célja, hogy a vidéki térségeink nagy részén érvényesülő kedvezőtlen folyamatokat megfordítva, a fenntarthatóságot és a vidéki élet értékeit középpontba állító jövőkép alapján kijelölje az ország vidékpolitikájának célkitűzéseit, alapelveit, valamint az azok elérését biztosító programok és intézkedések végrehajtási kereteit. A vidéki Magyarország egészének megújítását tűzi ki célul, ezért a **vidékfejlesztésre**, az **agrár- és élelmiszergazdaságra**, valamint a **természeti erőforrások fenntartható hasznosítására**, a **természeti értékek megőrzésére** és a **környezet védelmére** vonatkozóan határoz meg tennivalókat.

A stratégia legfontosabb területei a **foglalkoztatás növekedése**, a kis- és közepes méretű gazdaságokra és azok szövetkezeteire épülő **kiegyensúlyozott és sokszínű mezőgazdaság**,

termelési szerkezet, a **helyi élelmiszertermelés** és élelmiszerpiacok megerősödése, a **vidék helyi közösségeinek megerősödése**, népesedési mutatóinak javulása és a **biológiai sokféleség**, az egészséges természeti rendszerek megőrzése.

NVS2020 környezettel kapcsolatos stratégiai céljai	Illeszkedés (1: gyenge kapcsolat 2: közepes kapcsolat 3: erős kapcsolat)	BMTK kapcsolat
Természeti értékek védelme, fenntartható természeti erőforrás- és tájgazdálkodás Talajvédelmi program, Természeti értékek, területek, ökoszisztéma szolgáltatások védelme és helyreállítása, Környezetbiztonsági program, Árvízvédelmi program, Vízkezelési- és vízminőségvédelmi program, Területi vízgazdálkodási program, Ásványi nyersanyag és energiaerőforrás gazdálkodási program	3	A természeti értékek, erőforrások védelme minden fenntartható fejlesztés alapja. A koncepció jövőképe és átfogó célja is a fenntarthatóság elve mentén került megfogalmazásra. A 4. stratégiai célban átfogóan megjelenik az értékek védelme közvetlenül, és közvetetten is a hungarikumok (2.4.) és a gasztroturizmus fejlesztése (2.5.) kapcsán is. A területfelhasználás elvei között is megjelenik a védelmi szemlélet.
Vidéki környezetminőség Ivóvíz program, Szennyvíz program, Települési vízgazdálkodás, Zöldterületi rendszer fejlesztése, helyi természeti értékek védelme, Hulladékgazdálkodási program, Levegőminőség-védelmi és zajterhelés csökkentési program	2	Az NVS2020 vidéki környezetminőséghez kapcsolódó témakörei - részlegesen - nek szerepelnek a koncepció 4. Természeti és épített értékek óvása, alkotó innovatív továbbfejlesztése c. stratégiai céljában.
Föld- és birtokpolitika Földhasználati szerkezetátalakítási, tájgazdálkodási program, Föld- és birtokrendezési program	1	A BMTK nem tér ki részletesen a birtokrendezési lehetőségekre, illetve annak pozitív tájalakítási lehetőségeire.
Fenntartható agrárszerkezet- és termeléspolitika Ökológiai gazdálkodás program, Ártéri tájgazdálkodás program Védett és érzékeny természeti területek gazdálkodási programjai (MTÉT, Natura 2000), „Kert-Magyarország” kertészeti program, Génmegőrzés, biológiai alapok fejlesztése program, Nemzeti erdőprogram	2	A koncepció a hozzáadott érték növelését, a beruházások és a szakképzés fontosságát, a K+F ráfordítások növelését tűzi ki célul, amely ugyan nincs részletezve az anyagban, hogy pontosan mely gazdasági területekre terjed ki, de feltételezhetően az agrárgazdaságban is érvényesítendő célokról van szó. Azonban részletesen nem tér ki a dokumentum a fenntartható agrárszerkezet kialakítására.

Helyi gazdaságfejlesztés Helyi élelmiszerfeldolgozás, helyi piac és élelmiszerellátási program, Komplex helyi (térségi) vidékfejlesztési (energiaellátási) program,	3	A gazdaságfejlesztés a koncepció egyik kiemelkedő prioritása, 1. stratégiai cél. A 3.1. rész cél kifejezetten a helyi gazdaságfejlesztésre fókuszál, mint a periférius térségek fejlesztésének egyik eszköze. A foglalkoztatás növelése (2.1.), eltartóképesség javítása (2.2.), hungarikumok (2.4.), gasztroturizmus (2.5.) egyaránt elősegítik az országos cél megvalósulását a megyében.
---	---	---

2. táblázat: Illeszkedés a Nemzeti Vidékstratégia 2020 átfogó céljaihoz

Illeszkedés a III. Nemzeti Környezetvédelmi Program (NKP-III 2009-2014) céljaihoz

A Program kidolgozásáról, céljáról, tartalmáról és megvalósításáról a környezet védelmének általános szabályairól szóló 1995. évi LIII. Törvény rendelkezik. A harmadik Nemzeti Környezetvédelmi Program az ország fenntartható fejlődési pályára való átállását kívánja sajátos eszközeivel elősegíteni. A környezeti szempontok és összefüggések megjelenítésével, a társadalmi és gazdasági lehetőségekkel összehangolt, szükséges intézkedések meghatározásával rendszerbe foglalja a környezet védelmére irányuló célokat és feladatokat. Az NKP célrendszerében megfogalmazott 220 célból mintegy 70-nek van területi vetülete.

NKP-III átfogó terület	NKP célok	Illeszkedés 1: gyenge kapcsolat 2: közepes kapcs. 3: erős kapcsolat	BMTK kapcsolat
5.2. Éghajlatváltozás			
5.2.1.3. Közlekedés	A közlekedési-szállítási eredetű környezetterhelés (különösen a szálló por terhelés) csökkentése, a közlekedési-szállítási teljesítmény és a szén-dioxid kibocsátás növekedésének szétválasztása.	3	A BMTK céljai nagymértékben megfelelnek az NKP közlekedési céljainak, mivel a koncepcióban szerepet kap az elérhetőség javítása (1.10., 3.4.) és a széndioxid kibocsátás csökkentése (4.4.). A koncepció egyedül a környezetterhelés csökkentésére nem tér ki.
	A vasúti szállítás előtérbe helyezése, de legalábbis az áru- és személyszállításon belüli aránya visszaszorulásának megállítása.	2	
	A távolsági közösségi közlekedés versenyképességének javítása.	2	
	A vízi közlekedés és szállítás fejlesztése a természeti értékek védelme és az ökológiai rehabilitáció komplex figyelembevételével.	1	
5.2.1.5. Erdőgazdálkodás	A hazai szén-dioxid nyelő- és tároló kapacitások erősítése az erdőgazdálkodásban.	3	A koncepció a széndioxid kibocsátás csökkentését (4.4.) és

NKP-III átfogó terület	NKP célok	Illeszkedés	BMTK kapcsolat
		1: gyenge kapcsolat 2:közepes kaps. 3: erős kapcsolat	
			az ökológiai funkciójú területek megtartását (4.5.) is elérendő célként tartalmazza.
5.3. Környezet és egészség			
5.3.3.1. Ivóvíz	Az ivóvíz-szennyezők miatt fennálló egészségi kockázatok jelentős csökkentése.	1	A koncepció egyedül az arzénal terhelt ivóvízű településekről közöl egy térképet, de helyzetértékelő megállapításokat tartalmaz csak, javaslatot nem fogalmaz meg. Ezt a koncepció hiányosságának tartjuk a megye ivóvízproblémáinak ismeretében.
	Az ivóvíztermelés- és elosztás biztonsági hiányosságainak megszüntetése.	1	
	A lakosság számára az egészséges ivóvízhez való hozzáférés egyenlő esélyű biztosítása.	1	
5.4. Települési környezetminőség			
5.4.1.1. Környezeti szempontok érvényesítése a településfejlesztésben és a településrendezésben	Előrelátó, tudatos településfejlesztés a társadalmi - gazdasági - környezeti szempontok figyelembevételével.	2	Önálló célként vagy prioritásként nem foglalkozik a koncepció a települési szintű tervezés számára tett iránymutatással. Azonban ez a megyei fejlesztési koncepció egyik feladata, feltehetőleg ezért nem került nevesítésre külön. A barnamezős beruházások sem jelennek meg, de a gazdaságfejlesztési célokba feltehetőleg beleértendők, de mivel a célok tartalma nem került ismertetésre, ezért nem dönthető el egyértelműen.
	Takarékos területfelhasználás, barnamezős területek újrahasználatának előtérbe helyezése.	2	
5.4.1.2. Települési zöldfelület	Összefüggő, egységes zöldfelületi rendszer kialakítása, növelése, megújítása, fenntartása.	2	A 4. Természeti és épített értékek óvása, alkotó innovatív továbbfejlesztése c. stratégiai cél 4.5. rész célja foglalkozik az ökológiai funkciójú területekkel. Feltehetőleg a cél tartalma kiterjed a települési zöldfelületekre is. Ezen túl pl. a 3.7. (népességmegtartó erő növelése) rész cél is tartalmazhat települési zöldfelületi elemeket.
	A zöldfelületek ökológiai és használati értékének növelése, a zöldterületek elérhetőségének és minőségének javítása.	2	
	A zöldfelületek vizuális, esztétikai célú fejlesztése.	2	
5.4.1.3 Épített környezet	Az épített környezeti értékek védelme és az ehhez szükséges feltételek biztosítása.	2	A 4. Természeti és épített értékek óvása, alkotó innovatív továbbfejlesztése c. stratégiai cél általánosságban magába foglalja
	Leromlott településrészek megújítása a környezeti szempontok figyelembe vételével.	2	

NKP-III átfogó terület	NKP célok	Illeszkedés	BMTK kapcsolat
		1: gyenge kapcsolat 2: közepes kapcs. 3: erős kapcsolat	
	Légszennyezettség kialakulásának megelőzése.	2	<p>az épített értékeket is, noha részcélok szintjén nem jelenik meg. A 4.1.-4.4. részcélok mindegyike kihat a levegőminőség javítására is.</p> <p>A zaj- és rezgésterhelés mérséklésével a koncepció nem foglalkozik.</p> <p>A BMTK céljai nagymértékben megfelelnek az NKP közlekedési céljainak, mivel a koncepcióban szerepet kap az elérhetőség javítása (1.10., 3.4.) és a széndioxid kibocsátás csökkentése (4.4.). A koncepció egyedül a környezetterhelés csökkentésére nem tér ki.</p>
	A levegő minőségének védelme: a szennyezettség csökkentése, illetve a jó minőség megőrzése- az ún. zónákba nem sorolt- tiszta levegőjű térségekben:	3	
	A zaj- és rezgésterhelés mértékének, az emberi egészséget károsító, veszélyeztető hatásának, egészségkárosító kockázatának csökkentése:	1	
	A zaj- és rezgésforrások számának csökkentése.	1	
	A határérték feletti zajterhelés megszüntetése az ipari és szolgáltató létesítmények környezetében.	1	
	Fenntarthatóbb települési közlekedési rendszerek kialakítása (környezetkímélőbb, energia- és költségtakarékosabb személy- és áruszállítás).	3	
	Az egyéni és a közösségi közlekedés igénybevételi részarányát érintő romlási folyamatok mérséklése, lehetőség szerint megállítása, illetve a jelenlegi kedvező arány további javítása.	2	
	Az egyéni, nem motorizált közlekedési formák elősegítése, fejlesztése.	3	
5.4.5.1 Biztonságos ivóvízellátás	A vízi közmű üzemeltetési struktúra fejlesztése.	1	A koncepció egyedül az arzénal terhelt ivóvízü településekről közöl egy térképet, de helyzetértékelő megállapításokat tartalmaz csak, javaslatot nem fogalmaz meg. Ezt a koncepció hiányosságának tartjuk a megye ivóvízproblémáinak ismeretében.
	Az ivóvíz szolgáltatás biztonságának növelése, a hálózati felújítások elvégzése.	1	
5.4.5.2 Szennyvízelvezetés és -kezelés	2015. december 31-ig a lakosság 89%-a számára a csatornázottság biztosítása a 2000 LE feletti agglomerációkban.	1	A koncepció közvetlenül nem fogalmaz meg a csatornázottsági arány javítására és a szennyvízkezelésre vonatkozó célokat. A fenntarthatósági elv, mely átfogja a koncepciót, értelemszerűen feltételezi a
	Az összegyűjtött szennyvizek 100%-ának legalább biológiai fokozatú tisztítása 2015. december 31-ig.	1	

NKP-III átfogó terület	NKP célok	Illeszke dés	BMTK kapcsolat
		1: gyenge kapcsolat	
		2:közepes kapcs.	
		3: erős kapcsolat	
	A „közműolló” fokozatos bezárása.	1	szennyvízkérdés megnyugtató rendezését, de a dokumentumban nem jelenik meg e témakör, aminek pótlását javasoljuk.
	A Szennyvíz Programban nem szereplő, de gazdaságosan kiépíthető és üzemeltethető rendszerek létesítése.	1	
	Az egyedi szennyvízelhelyezési, -tisztító és - tároló berendezések, létesítmények használatának, valamint a természet közeli kezelési megoldások alkalmazásának ösztönzése.	1	
5.5. A biológiai sokféleség megőrzése, természet- és tájvédelem			
5.5.1.1. Védetté nyilvánítás	Védelemre tervezett területek, védelemre szoruló fajok: védetté nyilvánítások véghezvitele.		Nem BMTK feladat
5.5.1.3. Natura2000 területek	Az EU által előírt kötelezettségek teljesítése.	3	A koncepció 4.5. (ökológiai funkciójú területek arányának megtartása) célja magában foglalhatja, de konkrétan a dokumentum nem tér ki rá.
5.5.1.4. Egyéb nemzetközi minősítésű területek	A ramsari vizes élőhelyek megőrzése és bölcs hasznosítása, az egyezmény végrehajtás társadalmi elfogadásának javulása.		Nem BMTK feladat
5.5.1.5. Barlangtani, földtani és felszínalak-tani értékek, ásványok	A nyílt karszterületek és barlangok hatékonyabb felszíni védelmének biztosítása.		Nem közvetlen BMTK feladat
5.5.1.6. Ex lege védett lápok és szikes tavak, források, víznyelők, kunhalmok, földvárak	Az ex lege területek felmérésének és nyilvántartásának áttekintése és hatékonyabbá tétele.		Nem közvetlen BMTK feladat
	Az ex lege területek hatósági határozattal való kijelölésének és ingatlan-nyilvántartási feljegyzésének befejezése.		Nem közvetlen BMTK feladat
5.5.1.7. A tájszerkezet, tájjelleg, tájpotenciál védelme	A természet- és tájvédelmi érdekek érvényesítése a terület- és településfejlesztés és -rendezés, az ágazati tervezés (különösen mező- és erdőgazdálkodás, vízgazdálkodás, közlekedés és egyéb műszaki infrastruktúra- fejlesztés) során, valamint az adó- és támogatáspolitikában.	3	A BMTK módosítása összhangban áll a területrendezési célokkal (OTrT, megyei terv).

NKP-III átfogó terület	NKP célok	Illeszkedés	BMTK kapcsolat
		1: gyenge kapcsolat 2: közepes kapcs. 3: erős kapcsolat	
5.5.1.8. Érzékeny Természeti Területek	A biodiverzitás megőrzését biztosító extenzív mezőgazdálkodási rendszerek elterjesztése és fenntartása.	1	Az ÉTT, MTÉT területek (érzékeny természeti területek) nem kerültek külön megemlíítésre.
5.5.2.2. Területkezelés	A védett és a Natura 2000 területek minél nagyobb körére terjedjenek ki az agrárkörnyezetgazdálkodási és természetvédelmi célú uniós támogatási rendszerek.	1	A koncepció nem tartalmazza.
5.5.2.3. Fajok megőrzése, kezelése	Az inváziós fajok elterjedésének megelőzése, korlátozása, visszaszorítása.		Nem közvetlen BMTK feladat
5.5.2.4. Élettelen természeti értékek	Az élettelen természeti értékek megóvása.	3	A koncepció 4. stratégiai célja a természeti értékeket együttesen foglalja magába és az épített értékekre is kiterjed.
5.5.3.1. Károsodott területek helyreállítása, természeti értékek károsodásának megelőzése	A vizes élőhelyek helyreállításának folytatása, a Kárpát-medencei speciális élőhelyek természeti állapotának javítása és az erdőterületek a természetességének fokozása.	1	A koncepció nem tér ki a témakörre.
	A felhagyott, illetve tájképromboló épített elemek, felszíni tájsebek, felhagyott katonai gyakorlóterek stb. rehabilitációja.	1	
5.5.3.2. Genetikai erőforrások megőrzése	A genetikai erőforrások megőrzése, az ezt elősegítő különböző megoldások támogatása.	2	Nem BMTK feladat, de a hungarikumok fejlesztése (2.4.) és a K+F ráfordítások növelése (1.6.) kiterjedhet a tématerületre.
5.6. Fenntartható terület- és földhasználat			
5.6.1. Területrendezés és környezetvédelem	Az országos és térségi területi tervezés során a társadalmi, környezeti és gazdasági szempontok összehangolása a természeti tér, erőforrások és értékek védelme, fenntartható hasznosítása, valamint a környezetterhelés megelőzése érdekében.	3	A BMTK szemléletét alapvetően áthatja a fenntarthatósági alapelvek figyelembevétele.
5.6.2. Ásványkincsekkel való fenntartható gazdálkodás	A társadalom szükségleteinek kielégítését biztosító ásványi nyersanyagok kitermelése és hasznosítása során a környezetterhelés csökkentése és a környezeti károk megelőzése (okszerű és takarékos anyaghasználat, újrahasználat).	2	A dokumentum szorgalmazza a megújuló energiaforrások arányának növelését (4.3.)
5.6.3. Talajok védelme és	A talajok termékenységének védelme, a talajdegradációs és -szennyező folyamatok	1	A talajvédelem közvetlenül nem jelenik meg a koncepcióban.

NKP-III átfogó terület	NKP célok	Illeszkedés 1: gyenge kapcsolat 2: közepes kaps. 3: erős kapcsolat	BMTK kapcsolat
fenntartható használata	megelőzése, illetve mérséklése. A termőföld mennyiségi és minőségi védelme.	3	A természeti értékek megóvása keretében a termőföld, mint természeti erőforrás is megjelenhet. A területfelhasználási elvek sorában megjelenik a termőföldek védelme, bár javasolt lenne önálló célként is rögzíteni.
5.6.4. Környezetbarát mezőgazdasági gyakorlat	A mezőgazdasági eredetű környezetterhelés csökkentése.		A koncepció nem tartalmazza.
5.6.5. Az erdőgaz-dálkodás környezeti aspektusai	Az erdőterületek kiterjedésének növelése (elsősorban az éghajlatváltozás nyomán megváltozó termőhelyi adottságokhoz alkalmazkodni tudó állományokkal, őshonos fajokkal).	3	A 4.5. ökológiai funkciójú területek arányának növelése az biztosítja az NKP célhoz való kapcsolódást.
	A termőhelyi adottságoknak és a természetes állapotnak megfelelő erdőszerkezet-átalakítás az erdő ökológiai, biodiverzitási értékének növelése érdekében.		Az erdőszerkezet-átalakítás nem része a koncepciónak.
5.7. Vizeink védelme és fenntartható használata			
5.7.3.5. Vízvisszatartáson alapuló belvízgazdálkodások	A belvizek okozta károk megelőzése, csökkentése (biztonságos belvízlevezetés) és a víz visszatartás, hasznosítás növelése.		A koncepció nem foglalkozik a témakörrel.
5.7.3.6. Dombvidéki tározás	A vízkárok mérséklése, a víz visszatartása, a vízfolyások érintett szakaszain a társadalmi igényekhez és az épített környezethez illeszkedő természetközeli patakszabályozás, illetve revitalizáció megvalósítása.		A koncepció nem foglalkozik a témakörrel, de a megye esetében ez nem is releváns.
5.7.3.8. Helyi és térségi jelentőségű vízrendszerek védelme	A helyi és térségi jelentőségű felszíni vizek mennyiségi és minőségi védelme.	2	A koncepció az erőforrások megőrzése között tartalmazza a felszíni vizek védelmét, de nem önálló célként.
5.7.3.9. Belterületi vízrendezés	Belterületen a kisvízfolyások árvízi kockázatának csökkentése, a belvízi elöntések mérséklése, illetve megelőzése. A		A koncepció nem rendelkezik külön a belterületi vízrendezéssel.

NKP-III átfogó terület	NKP célok	Illeszkedés 1: gyenge kapcsolat 2: közepes kaps. 3: erős kapcsolat	BMTK kapcsolat
	bel- és csapadékvízzel való gazdálkodás fejlesztése.		
5.8. Hulladékgazdálkodás			
5.8.3.1. A települési hulladékok biztonságos ártalmatlanítása	A régi, felhagyott, bezárt lerakók folyamatos rekultiválása és monitorozása.		A koncepció nem tartalmazza.

3. táblázat: Illeszkedés az NKP-III céljaihoz

3.3. Az új koncepció összevetése más releváns tervekkel, koncepciókkal

Békés Megye Területrendezési Terve

(2012, PESTTERV Kft.)

A megyei területfejlesztési koncepció készítését fél évvel előzte meg a megyei területrendezési terv készítése. A Békés megyei területrendezési terv módosításának célja elősegíteni:

- Békés megye térszerkezetének - az OTrT-ben 2008-ban történt változtatásokat is figyelembe vevő - további fejlesztését, a települések, településcsoportok számára a kedvező fejlődési perspektíva területi feltételeinek megteremtését,
- a megye elmaradott és fejlettségben élen járó térségei között a térszerkezet fejlesztésével, valamint a térségi szabályozás alakításával a településközi kapcsolatok erősítését, az együttműködés elmélyítését,
- a területi adottságok és erőforrások hosszú távú hasznosítását és védelmét,
- a megye településrendszerének kiegyensúlyozott fejlesztését, a térszerkezetben meglévő aránytalanságok kiegyenlítését, a meglévő központok erősítését, a központhiányos térségek funkcióinak bővítését, a településrendszer központjai számára kedvező működési feltételek valamint a megfelelő hozzáférhetőség biztosítását,
- a térségi terület-felhasználás rendszerének, optimális hosszú távú szerkezetének meghatározását, a terület-felhasználási és környezethasználati konfliktusok feloldását,
- a műszaki-infrastrukturális hálózatok összehangolt elhelyezését, azok térbeli rendjét,
- az ökológiai, társadalmi elvek és értékek érvényesítését,

- a megye területén található ökológiailag értékes és a tájképvédelem, szempontjából értékes területek megőrizve fejlesztésének, a táji, természeti és épített környezeti értékek védelmének biztosítását,
- a kitűnő adottságokkal rendelkező idegenforgalom - közte a gyógy- és termálturizmus - fejlesztését, a lehetőségek mind szélesebb körének kihasználását lehetővé tevő területszerkezet és szabályozás kidolgozását,
- valamint a fejlesztések lehetséges helyszíneinek biztosítását.

A megyei területfejlesztési koncepció célkitűzései nem ellentétesek a megyei területrendezési tervben meghatározott célokkal. A Konceptió 3. stratégiai célja a „társadalmi, gazdasági kohézió erősítése a megye perifériális helyzetű településein” szoros összhangban áll a területrendezési terv fenti lista szerinti 2. illetve 4. céljával.

Békés Megye Környezetvédelmi Programjának felülvizsgálata

(2008, Békés Megyei Önkormányzati Hivatal Területfejlesztési Osztály, Szegedi Tudományegyetem Természettudományi Kar Természeti Földrajzi és Geoinformatikai Tanszék)

A megye környezetvédelmi feladatait elsődlegesen a környezetvédelemmel összefüggő törvények szabályozzák. A hatályos környezetvédelmi program a 2009-2014 közötti időszakra szóló NKP III-t megelőzően 2008-ban készült el. A megye jelenleg tehát nem rendelkezik a hatályos országos iránymutatásnak megfelelő környezetvédelmi programmal, így a megye programja tartalmát tekintve elavultnak tekinthető. Mindezen okok miatt annak célkitűzéseit részletesen nem vetjük össze a készülő fejlesztési koncepció környezeti céljaival.

3.4. A változatok közötti választások

A megyei területfejlesztési koncepció nem tartalmaz változatokat. Ezért a 2/2005. (I.11.) Korm. rend.-ben előírt fejezet a környezeti értékelésben nem releváns.

4. BÉKÉS MEGYE TERÜLETFEJLESZTÉSI KONCEPCIÓJA KÖRNYEZETI HATÁSAINAK VIZSGÁLATA

4.1. A koncepció rész céljainak környezeti szempontú konzisztencia vizsgálata, az esetleges ellentmondások feltárása

A területfejlesztésről és területrendezésről szóló - 2011-ben módosított - 1996 évi XXI. Törvény szerint a területfejlesztés feladata egyrészt az országra, valamint térségeire kiterjedő társadalmi, gazdasági és környezeti területi folyamatok figyelése, értékelése, a szükséges tervszerű beavatkozási irányok meghatározása, másrészt a rövid, közép- és **hosszú távú átfogó fejlesztési célok, koncepciók és intézkedések meghatározása**, összehangolása és megvalósítása a fejlesztési programok keretében, érvényesítése az egyéb ágazati döntésekben.

A releváns tervekkel, országos koncepciókkal való konzisztencia vizsgálat bemutatását korábbi fejezetek tartalmazzák. Alábbiakban a koncepció célrendszerének egymás közti környezeti szempontú konzisztenciáját vizsgáljuk.

Békés megye területfejlesztési koncepciója három átfogó és azon belül négy stratégiai hosszútávú célt fogalmaz meg, amelyekhez összesen 30 kiemelt cél tartozik:

Jövőkép:

Békés megye a hazai élelmiszer gazdaság motorja, fenntartható mintatérse, szervező ereje

Átfogó cél:

- Békés megyében élők életkörülményeinek javítása, a megye fenntartható gazdasági és társadalmi viszonyainak megteremtése. A foglalkoztatás javítása.

Stratégiai célok:

- Értékalapú gazdaságfejlesztés.
 - aktivitási ráta növelése
 - munkanélküliségi ráta csökkenése
 - hozzáadott érték növelése
 - tőkeállomány növelése
 - beruházási ráta növelése
 - K+F ráfordítás növelése
 - szakképzés hatékonyságának javítása
 - technológiai transzfer fogadókészségének megteremtése
 - logisztikai feltételek javítása
 - megye elérhetőségének javítása
- Térségspecifikus brandek fejlesztése
 - foglalkoztatás javítása
 - eltartó képesség javítása
 - képzettség javítása
 - hungarikumok kifejlesztése

- gasztroturizmus fejlesztése
- Társadalmi- gazdasági kohézió erősítése a megye mag- és perifériális helyzetű térségei között.
 - helyi gazdaságfejlesztés
 - humán fejlettségi index javítása
 - szegénység és a társadalmi kirekesztettség által veszélyeztetettek arányának csökkentése
 - elérhetőség javítása
 - munkaerő ingázás feltételeinek javítása
 - települések közötti szolidaritás erősítése
 - perifériális helyzetű térségek megtartó erejének megteremtése
 - szolgáltatások hozzáférhetőségének javítása
 - közösség építés
 - helyi piacok működtetése
- Természeti és épített értékek óvása, alkotó innovatív továbbfejlesztése
 - energiafelhasználás hatékonyságának javítása
 - energiafogyasztás csökkentése
 - megújuló energia felhasználási arányának növelése
 - széndioxid kibocsátás csökkenése
 - ökológiai funkciójú területek arányának megtartása

A Konceptió a megye innovatív társadalmi, gazdasági megújulását tűzi ki céljául, mindezt a fenntarthatóság elvének érvényesítése mellett, ahogyan ez a Jövőképben és az Átfogó célban is rögzítésre kerül. A környezeti szempontok érvényre jutásának leggyakrabban a gazdaságfejlesztési érdekek szabnak gátat, melyen belül egy jellemző konfliktusforrást jelent a közlekedésfejlesztés, és az ebből eredő terhelések megnövekedése. A térszerkezetfejlesztés, az elérhetőség javítása ugyanakkor Békés megye fejlesztésének sarkalatos kérdése. A Békés megyei konceptió fontos céljai közé tartoznak a gazdasági hatékonyság növelése (hozzáadott érték növelése, K+F ráfordítások növelése, tőkeállomány növelése, beruházás ösztönzés, szakképzés hatékonyságának javítása), az erőforrások jobb kihasználása, és a közlekedésfejlesztés is, azonban a fejlesztések szorgalmazása és a versenyképesség növelése nem feltétlen áll ellentétben a környezet megóvásával.

A konceptió, mely 2030-ra fogalmaz meg jövőképet, és 2020-ra hosszú távú átfogó célt, tartalmában nem igényli a teljes részletességet, így ezen a szinten még nem jelennek meg a gazdaság, a társadalom, és a környezet közötti szempontok ütközései. A 4. stratégiai cél és az azt kibontó kiemelt célok többsége kifejezetten a fenntarthatóság elvét juttatja érvényre a Konceptióban.

Mindezen által mind a négy stratégiai célban meghatározott fejlesztési irányok összhangjára az alacsonyabb rendű tervezésnél kiemelt figyelmet kell fordítani, hogy a fenntarthatóság elvei és a környezeti szempontok a konkrét terület egységek esetében, és a megvalósítás szintjén is érvényesülhessenek. Összességében megállapítható, hogy a megyei konceptió céljainak vizsgálatakor egymásnak markánsan ellentmondó alapelvek, célok nem fedezhetők fel.

A fenntarthatóságot kiemelő célok a következők:

- energiafelhasználás hatékonyságának javítása
- energiafogyasztás csökkentése
- megújuló energia felhasználási arányának növelése
- széndioxid kibocsátás csökkenése
- ökológiai funkciójú területek arányának megtartása

4.2. A jelenlegi környezeti állapot releváns, a koncepció tartalmával összefüggésben lévő elemeinek ismertetése

Környezeti jellemzők azonosítása, melyekre a Koncepció hatással lehet

A koncepcióhoz készült helyzetelemző, helyzetértékelő munkarészek tartalmazzák Békés megye környezeti elemeinek állapotát illetve az alakulásukat befolyásoló fontosabb tényezőket. A helyzetértékelés összefoglaló megállapításai környezeti közegek szerinti bontásban a következők:

Felszín alatti vizek

A talajvíz minőségére vonatkozóan egyes részekén uralkodóan nátrium-szulfátos, nátrium- és kalcium-hidrogénkarbonátos, helyenként nátrium-magnézium-kloridos. Általában az összes sótartalma magas, 3.000-10.000 mg/l, ezért emberi fogyasztásra még nem szennyezett állapotban sem alkalmas. Ugyanakkor sok helyen magas a nitráttartalom is. A magas nitrát- és nitrittartalom a megyében csak a talajvizekben fordul elő, a rétegvizekben ez ideig nem jelentett problémát. A rétegvizek minőségét vizsgálva a megye területének nagy részén magas vas-mangán és metántartalomra kell számítani, ami a vízkezelés nagyarányú szükségességét is jelzi. A települések beépített területén a talajvíz nagyrészt a kommunális szennyvíz-szikkasztások következtében szennyeződött el. A másik jellemző diffúz szennyezési forma a mezőgazdaság terhelése. A műtrágyák, trágyák, valamint a gyom- és rovarirtó szerek felhasználásának módja miatt a művelt területek alatt sok helyen a nitrát, ammónium és peszticid szennyezés határérték feletti vagy a határérték közelében van. Valamivel kedvezőbb helyzetben vannak a magasabban fekvő területek, ahol a mélyebben elhelyezkedő talajvíz feletti vastagabb fedőréteg a szennyezés egy részét visszatartja, a szennyező hatás azonban itt is egyértelműen kimutatható. Ritka kivételektől eltekintve a művelt területek alatti talajvíz gyakorlatilag ivásra nem alkalmas. A problémát súlyosbítja, hogy az ivóvízkivételre használt, mélyebben található rétegvizek a felszín felől, a szennyezett talajvízből kapják utánpótlásukat. Az arzéntartalmú víz kiváltására a Maros hordalékkúp rétegeiben tárolt vízből van lehetőség, amely természetes állapotában is megfelel az ivóvízszabvány követelményeinek, s onnan kiépített távvezeték segítségével a vízellátás a kritikus területeken is megoldható.

Békés megye természetes gyógytényezők - különösen gyógyvizek - tekintetében az ország más megyéihez viszonyítva felülreprezentált. Gyula gyógyhely minősítésű fürdőváros.

Ásványvíz belső (palackozási célra) történő felhasználásra	Ásványvíz külső (fürdési célra) történő felhasználásra	Gyógyvíz külső (fürdési célra) történő felhasználásra
Biharugra K-18 OKK	Dévaványa B-73 OKK	Battonya K-138 OKK
	Gerendás B-7 OKK	Békés B-155 OKK
	Nagyszénás B-13 OKK	Békéscsaba B-282 OKK
	Orosháza B-10 OKK	Békéscsaba B1018 OKK
	Orosháza K-542 OKK	Dévaványa K-59/A OKK
	Orosháza K-575 OKK	Füzesgyarmat B-34 OKK
		Gyomaendrőd B-4/A OKK
		Gyula B-145 OKK
		Mezőberény B-95 OKK
		Mezőkovácsháza K-64 OKK
		Orosháza K-757 OKK
		SzarvasB-57 OKK
		SzarvasK-153 OKK
		Tótkomlós B-156 OKK

4. táblázat: Békés megye területén található ásvány- és gyógyvizes kutak

Felszíni vizek

A megye felszíni vizeinek minőségi állapota számos tényezőtől függ. A Körösök vízgyűjtőjének magyarországi területe négy - Hajdú-Bihar, Jász-Nagykun-Szolnok, Békés és Csongrád - megyére terjed ki. Ezért a vízgyűjtő alsó szakaszának vízminőségi állapotáért, a fel-vízi országból érkező vízminőségi állapotán túl, e négy megye szennyező forrásai is felelősek. A vízgyűjtőterület felszíni vizeit elsősorban a mezőgazdaság termékeit feldolgozó élelmiszeripar szennyvizei, valamint a települések kommunális jellegű szennyvize terhelik. A pontszerű szennyező források között megemlíthetők a fürdőkben hasznosított termálvizek, amelyek adott térségben, természetes jellegükből adódóan, magas só- és szervesanyag-tartalmúak. A településeken, még a kisvárosokban is, a lakossági állattartás jelentős mértékű, ugyanakkor a trágya és trágyalé tárolás és elhelyezés kérdése nem megoldott. A belvízelvezető csatornába történő szervesanyag bemosódás az állattartó telepekről, a szerves szennyeződések bemosódása pedig a művelés alatt lévő földterületről történik. Összességében a megye országos viszonylatban is kiemelkedő helyen van a kommunális szennyvíztisztítás terén, lényegében felszíni vizekbe, kizárólag tisztított víz kerül.

Talaj- és földvédelem

Összességében elmondható, hogy a megye talajainak kétharmada tartozik a kifejezetten termékeny típusba. Az ország legjobb termőképességű talajainak (90-80% közötti talajértékszám) mintegy 39%-ka található a megyében (110.000 ha). A megye területét 53%-ban borító csernozjom talajok egyrészt kiváló termőképességűek, továbbá nagy szűrő és puffer

képességük révén jelentősen hozzájárulnak a környezetet érő szennyezések csökkentéséhez, valamint a felszín alatti vizek védelméhez.

A felszín alatti talajszennyeződések kb. 50 %-a szénhidrogén eredetű, kb. 40 %-a állattartási eredetű és a fennmaradó kb. 10 % növényvédő-szer, állati hulladék vagy nehézfém tartalmú hulladék, ill. technológiai eredetű szennyvíz szikkasztásból adódik. A jelenlegi csatornázottság mellett is, a talajba szikkadó szennyvíz mennyisége jelentős, eléri a 14000 m³/nap mennyiséget, amely a talaj, talajvíz, rétegvizek elszennyeződését okozzák. Különösen a megye északi részén, ahol a vízbeszerzés kisebb talpmélységű rétegvizes kutakkal történik, komoly veszélyforrása a helyi vízbázisoknak. A jelentősebb szennyezést nemcsak a talajba szikkasztott szennyvíz mennyisége okozza, hanem ezt tovább fokozza a szennyvíz szennyezettségének növekedése, azaz annak a minősége. A talajba szakszerűtlenül és ellenőrizetlenül kerülő szennyvíz a megye egyik legjelentősebb szennyező forrása, amely veszélyezteteti a megye ivóvíz bázisait is. Az engedély nélküli lerakások és az elhagyott hulladékok a megye több településén okoznak talajszennyezést, illetve potenciálisan veszélyeztetik a felszín alatti és a felszíni vizeket is. Jelentős terhelést okoz a mezőgazdasági tevékenység is.

Levegőtisztaság védelem

A legfontosabb légszennyező anyagok - szén-monoxid, nitrogén-oxidok, kén-oxidok, szilárd anyagok - kibocsátása Békés megyében jóval alatta marad az országos átlagoknak (a legnagyobb arány is csak 3,74% a kén-oxidok esetében). 2002 és 2010 között, hullámzó jelleggel, de lényegében csökkenő tendencia tapasztalható, legfeljebb stagnál az intenzitás. A megye tevékenységére a mezőgazdasági és az ahhoz kapcsolódó feldolgozóipar és az állattartás a jellemző, így a térségben a levegő minősége általában a por, illetve esetenként az előforduló bűzhatás miatt kedvezőtlen. Bár konkrét adatok nem állnak rendelkezésre, de empirikusan alátámasztható, hogy a lakossági vegyes, illetve fatüzelésből származó CO₂, illetve SO₂ és NO₂ emisszió okozhat főleg városi környezeti problémát. A terhelés elsősorban a téli fűtési időszakban számottevő, különösen a magas légnyomású, nedves mikro klimatikus viszonyok során jelent egészségügyi kockázatot a lakosság számára. A tendencia a növekvő energiaárakkal korrelál, miután a lakosság fokozatosan tér át a gázfelhasználásról a fatüzelésre.

Összességében megállapítható, hogy a megye légszennyezettségi állapota országosan a jobbak közé tartozik. A megyére is jellemző, az országos tendenciához hasonlóan, hogy az ipari eredetű légszennyező anyagok kibocsátása az utóbbi évtizedben tartósan és folyamatosan csökken. Nagyobb városainkban a közlekedés által kibocsátott légszennyező anyag mennyisége, valamint a közlekedés hatására kialakult porterhelés a legjelentősebb. Ezen negatív hatások csökkentésére pozitívként megemlíthető, hogy a megyében több nagyváros (Békéscsaba, Gyula) körül elkerülő útvonal épült.

Zaj és rezgés elleni védelem

A megye környezeti zajhelyzetét, zajállapotát alapvetően és folyamatosan a közlekedés befolyásolja. A zajterhelés részben a belső forgalomból, részben az országos főútvonalak települési belterületi szakaszainak átmenő forgalmából ered. Sajnos ugyanis a települések lakott területrészeit láncszerűen fűzik föl az országos főutak. Ezen kívül zaj- és rezgéskeltő a vasúti közlekedés is, de sajnos az ezen típusú szállítás fokozatos visszaszorulásával egyre kevésbé jelentős a zavaró hatása, és az is csak inkább éjjel. Az újonnan létesülő telephelyek pedig már csak akkor kapnak engedélyt, ha igazoltan határérték alatt maradnak az általuk keltett zajok.

A 44. sz. főút Békéscsaba és Gyula, a 47. sz. főút Orosháza belterületi elkerülő szakaszainak átadásai az elmúlt években jelentősen csökkentették a védendő lakóterületeken az átmenő forgalom okozta zaj- és rezgésterhelést. A megvalósult közúti fejlesztés is bizonyítja, hogy a közúti forgalomból eredő zajterhelés elleni védelemnek egyik leghatékonyabb eszköze, ha a forgalmas utak elkerülik a védendő területeket. Tervezett az M44-es gyorsforgalmi út kiépítése, mellyel Szarvas, Kondoros kapna elkerülő utat, de megvalósítása a 2013-2020-as időszakban reális csak. A Szolnok-Békéscsaba-országhatár vasútvonal korszerűsítése Békéscsabáig megtörtént, a betervezett zajvédő falakat megépítették. Az ipari üzemek környezeti zajkibocsátása esetében a problémát elsősorban a védendő területek közelében, vagy éppen a védendő területen működő üzemek okozzák.

Hulladékgazdálkodás

A kommunális hulladékok gyűjtése és ártalmatlanítása terén érzékelhető a legnagyobb arányú fejlődés. A megye 75 településéből a hulladékgyűjtésbe bevont települések száma az 1996. évi 48-ról tizenkét év alatt 27-tel emelkedve 75-re gyarapodott, vagyis 2007. évtől a megye összes települése be lett vonva a kommunális hulladékgyűjtésbe.

2009. július 15. után működő - regionális kommunális - lerakó 2 db van a megyében: Békéscsabai Hulladékkezelő Mű és a Gyomaendrődi Hulladékkezelő Mű. A Hulladékgazdálkodásról szóló, 2013. január 1-től hatályos törvény módosítja a kapcsolódó közszolgáltatás szervezeti felépítését. Békés megyében üzemelő hulladékátrakó állomások: Mezőhegyes, Szarvas, Gyula; tervezett hulladékátrakó állomás: Szeghalom. Békés Megyében üzemelő komposztáló telepek: Békéscsaba, Gyula, Orosháza, Szarvas, Gyomaendrőd; megvalósult komposztáló telep: Dévaványa. A DAREH tervei szerint Szeghalmon és Békéscsabán is lesz egy komposztáló telep. Békéscsabán egy regionális válogató mű is tervezés alatt van a DAREH projekt keretében. A megye 25 településéről (Orosházi és Mezőkovácsházi Térség) a Hódmezővásárhelyen található regionális Hulladéklerakó telepre kerül beszállításra a keletkezett és begyűjtött kommunális hulladék.

A bezárt hulladéklerakókat rekultiválni kell. A Konceptiót megalapozó Helyzetértékelés készítésének időszakában Békés megyében kettő rekultivációs program működik, illetve van végrehajtás alatt. Az egyik a „Települési szeméttelep rekultivációs program a Körös-szögben” című - KEOP-2.3.0/1 F-2007-0013 jelű 9 megyei településre kiterjedő pályázati projekt, mely lebonyolítását Kondoros Nagyközség Önkormányzata gesztorálja. Rekultivációs engedélyek

már vannak, a kivitelezés várhatóan 2012. év végére valósul meg. Másik rekultivációs program a Délkelet-alföldi Regionális Hulladékgazdálkodási Rendszer (DAREH) megvalósításához kötődik, melyhez összesen 94 település tartozik, Békés megyéből 59. A rendszer megvalósítására irányuló tevékenység gesztora Orosháza. 2 település nem található egyetlen projektben sem: Gyula és Mezőberény. A Helyzetértékelés elkészültét követően bekövetkezett változások:

- A kondorosi gesztorú 9 tagú önkormányzati társulás a 9 lerakó rekultivációs munkálatait a 2013. év I. felében befejezte.
- A gyulai és a mezőberényi lerakók rekultivációja szintén már megvalósult.
- A DAREH keretében történő rekultivációkra vonatkozó hatósági engedélyek érvényessége 2014. december 31-ig tart.

A környezeti állapot egyéb jellemzőinek leírása - terhelhetőség

A Konceptiót megalapozó helyzetértékelés külön fejezetben foglalkozik a táj terhelésének és terhelhetőségének meghatározásával. A táj terhelhetősége a terhelésekkel szembeni ellenállása (érzékenysége) és a táj már elszennvedett terheléseinek összevetésével határozható meg, így a táj terhelésének és terhelhetőségének vizsgálatakor szükséges meghatározni a táj érzékenységet is.

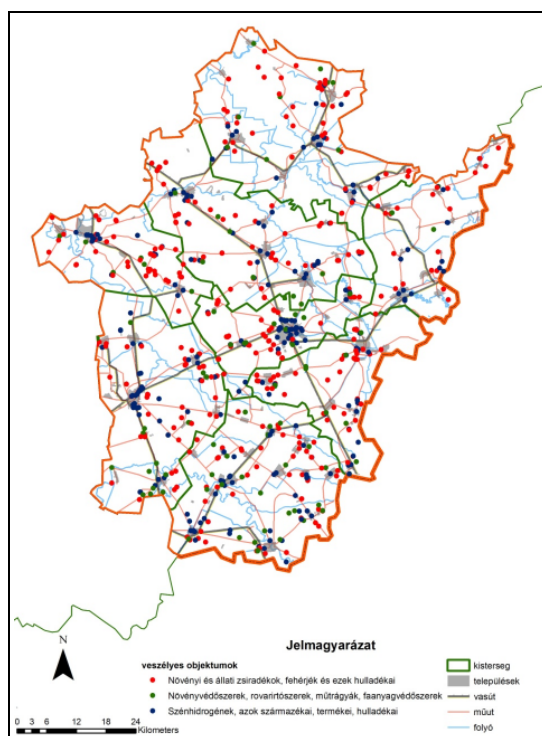
Békés megye legérzékenyebb tájai egyértelműen a magas természetességi fokú, elsősorban a természetvédelmi területek központi részét alkotó térségek (ökológiai magterületek), ezek puffer zónái, illetve a magterületeket összekötő folyosórendszerek (ökológiai folyosók). A magterületek jelentős mértékű biológiai sokféleséget őrző, természetes, természetközeli vagy féltermészetes élőhelyek. Ezek a területek védett természetvédelmi területek (Dévaványa környéki gyepek, Holt-Sebes-Körös, Bélmegyeri Fás-pusztá, Kis-Sárrét, Dél-Bihari Szikesek, Szabadkígyósi gyepek, Csanádi-háti puszták). Az ökológiai folyosók összefüggő, vagy megszakított, lokális jelentőségű élőhelysorozatok, melyek a korábban nagyobb kiterjedésű élőhelytípusok természetközeli állapotban megmaradt darabjait kötik össze. Érzékenységi szempontból szintén jelentős tájak a NATURA 2000 területek, melyek a vadon élő fajok számára különleges jelentőségűek, elengedhetetlenek az elterjedés, a migráció és a géncsere szempontjából. A NATURA 2000 folyosók azok a területek, melyek sajátos módon járulnak hozzá a védett fajok megfelelő megőrzéséhez. A tájterhelhetőség megállapításakor a kiváló termőhelyi adottságú, a megye középső, délnyugati részén található (Békési-sík és Békési-hát) területek, továbbá az érzékeny felszín alatti vízbázis övezetek is besorolásra kerülnek. A tájat leginkább terhelő tényezők elsősorban a megye vonalas infrastruktúrája (közút- és vasúthálózat) és a települési térségek, amelyek a távolság függvényében egyre kisebb mértékben fejtik ki hatásukat.

A tájterhelhetőségi vizsgálatok alapján a legkevésbé terhelhető térség a (már egyébként is védettséget élvező) megye észak-északkeleti részén lévő Dévaványai-sík és Kis-Sárrét, valamint a Körösök-völgye. Ezek azok a természeteshez közeli területek, illetve a kiváló termőhelyi adottságú erdő- és mezőgazdasági területek, felszín alatti vizek szempontjából érzékeny területek, amelyek a különböző környezeti és antropogén tájterhelésekre

(közlekedési, illetve környezeti infrastruktúra, extenzív mezőgazdasági földhasználatok, illetve ipari-termelői területhasználatok) különösen érzékenyek. Az alacsony érzékenységgű, magas biodiverzitású tájak természetszerűleg nem érnek véget a megyehatároknál, így a későbbi fejlesztések során fokozott partnerségi együttműködést kívánnak a szomszédos megyékkel, illetve a déli szomszédjainkkal, elsősorban Arad és Bihar megyékkel. Ilyen (közös figyelmet érdemlő) tájak első sorban a Kis-Sárrét és a Körös-menti területek.

A koncepció megalapozása, illetve a célok kidolgozása során feltárt környezeti konfliktusok elemzése, értékelése, és a környezeti állapot várható alakulása abban az esetben, ha a koncepcióban megfogalmazott javaslatok nem valósulnának meg

A Felszín Alatti Víz és a Földtani Közeg Környezetvédelmi Rendszer (FAVI) részeként működő Kármentesítési Információs Rendszerben (KÁRINFO) nyilvántartott tényleges és potenciális szennyező források típusait és elhelyezkedésüket az alábbi ábra szemlélteti. Az egykor elavult technológiával üzemelő ipari telephelyek, szénhidrogén kutak, üzemanyagtöltők, kommunális és veszélyes hulladéklerakók, dögkutak, kommunális folyékony hulladékürítők és tározók környezetében vannak a legjelentősebb szennyezőanyagok, melyek felmérése és kármentesítése sürgető feladat.



Potenciálisan veszélyes objektumok, 2012

A területfejlesztési koncepció helyzetfeltáró munkarésze nem tér ki önálló fejezetként a környezeti konfliktusok ismertetésére, így ezek elemzését a már ismertetett környezeti elemek állapota alapján végeztük el. Legnagyobb problémát az egyes közegek (felszíni és felszín alatti vizek, talaj, levegő) szennyezettsége jelenti, mely további területhasználatokat is korlátoz, illetve az emberi egészségre is sok esetben veszélyt jelent.

4.3. A koncepció céljainak megvalósulásával közvetve vagy közvetlenül környezeti hatást kiváltó tényezők, okok feltárása

A területfejlesztési koncepció alapvető céljai közé tartozik a természeti és környezeti állapot megóvása és javítása is. Már az előző fejezetben is említettek szerint a koncepció szintjén az 1 átfogó, a 4 stratégiai, és az ezeken belül kifejtett 30 cél közül egyik sem okozza közvetlenül a környezetminőség romlását, a célok nem állnak ellentétben a fenntarthatósági szempontokkal. Számos prioritás esetében potenciálisan sem kell tartani negatív hatások bekövetkeztétől, melyek például kimondottan a környezeti elemek védelmére fókuszálnak, illetve, mely célok a társadalmi kohézió erősítésével vagy a humánerőforrás-fejlesztéssel kapcsolatosak, így ezek jellemzően környezeti következményekkel nem járnak. A „Természeti- és épített értékek óvása, alkotó innovatív továbbfejlesztése” stratégiai cél kifejezetten a környezetminőség javítását irányozza elő. A fenntarthatóság figyelembe vétele, a környezeti értékek megóvása, a klímaváltozás negatív következményeinek csökkentése több cél esetében is megfogalmazódott, azonban vannak olyan kiemelt célok - jellemzően a gazdaságfejlesztésre irányuló elképzelések - melyek a későbbi tervezési folyamatokban magukban hordozhatják a környezetkárosítás bekövetkeztének lehetőségét is.

A természeti erőforrások igénybevételét vagy környezetterhelést kiváltó tényezők

A megye természeti erőforrásainak és épített környezetének megóvása és fejlesztéséről szóló stratégiai cél (4.), illetve ennek rész céljai - 4.1. energiafelhasználás hatékonyságának javítása, 4.2. energiafogyasztás csökkentése, 4.3. megújuló energia felhasználási arányának növelése, 4.4. széndioxid kibocsátás csökkenése, 4.5. ökológiai funkciójú területek arányának megtartása - kapcsolódnak direkt módon a természeti erőforrások és a környezet témaköréhez, a környezeti elemek használatához. A használat változása az elemek állapotában is általában valamilyen irányú változást eredményez, mely optimális esetben pozitív, az elemek megóvását, az erőforrások hasznosulásának fejlesztését jelenti.

A Helyzetértékelés kiemeli, hogy Békés megyében található a megyék közül a legtöbb helyi védettségű természeti terület. Ez a speciális adottság, és természetesen az országos jelentőségű védett (nemzeti park, tájvédelmi körzet) természeti területek indokolják a gazdasági illetve közlekedési típusú fejlesztések céljai keretében a természeti területek védelmének messzemenő biztosítását. A logisztikai feltételek javítása (1.9.), a megye elérhetőségének ill. a periférikus térségek elérhetőségének javítása (1.10., 3.4.) is potenciális közvetlen konfliktusforrást jelent. Az egyik leglényegesebb potenciális környezetterhelést a közlekedésfejlesztés, a logisztikai szerepkör bővítése okozhatja. A megye elérhetősége javításának és a belső térszerkezet fejlesztésének alapfeltétele a műszaki infrastruktúra hálózat - kiemelten a közlekedési pályák - fejlesztése. A logisztikai szerepkör erősítése várhatóan nagyobb forgalmat vonz. Az infrastruktúra hálózat kiépítése, fejlesztése, és az abból eredő megnövekedett forgalom számos esetben környezeti konfliktus forrása lehet. Fokozottan kell ügyelni arra, hogy a tervezett fejlesztésekhez elkészüljenek a jogszabály szerinti környezeti hatásvizsgálatok, Natura 2000 hatástanulmányok.

Számos más rész cél esetében is felmerül a természeti állapotot, környezeti elemeket veszélyeztető hatás lehetősége, azonban a célok pontos tartalmának ismerete hiányában ezek a hatások nem értékelhetők. Ehelyütt jegyezzük meg, hogy a Konceptió egyik hiányossága a célok tartalmának összefoglaló ismertetése. Enélkül sem a hatásvizsgálatot készítő, sem mások számára nem ismerhető a készítő által az egyes célokhoz rendelt pontos tartalom.

A mezőgazdasági művelés a talajra, a vizekre és az élővilágra gyakorolt hatásai révén kapcsolódik a környezeti elemekhez. A koncepciónak nem képezi témakörét önállóan a mezőgazdasági kapacitások növelése. Ennek ellenére tekintettel kell lenni arra, hogy hazánkban jellemző probléma a földek kimerítése, az agrokemikáliák túlzott használata, az eróziót okozó művelési rendszerek folytatása, illetve az élővilágot, élőhelyeket figyelmen kívül hagyó intenzív művelés. A koncepcióban megfogalmazott célok megfelelnek a fenntarthatóság követelményeinek, azonban a termőföld mennyiségi és minőségi védelmét a továbbiakban is szankcionálni kell a gazdák felé az alacsonyabb rendű tervezési folyamatokban.

Közvetett módon környezeti következménnyel járó társadalmi, gazdasági folyamatokat kiváltó tényezők

Különösen a 1. „Értékalapú gazdaságfejlesztés” stratégiai célkitűzés és annak egyes elemei hordozhatják magában a környezetkárosítás bekövetkeztének lehetőségét is. A túlzott, egyoldalú gazdasági növekedésre koncentráció jelenthet potenciális veszélyforrást. A közelmúlt tapasztalatai is bizonyítják, hogy gondos tervezés, engedélyezés és monitoring rendszer szükséges a környezetkárosítás elkerüléséhez. Ezért a gazdasági beruházásoknál, az iparfejlesztéseknél fokozottan ügyelni kell a környezetvédelmi követelmények érvényesítésére.

4.4. A koncepció céljainak megvalósulása esetén várható, a környezetet érő hatások, következmények előrejelzése

A Konceptió céljai olyan szemléletmóddal és olyan célzattal kerültek megfogalmazásra, hogy azok semmiképpen nem idéznek elő tartós, tendenciózus negatív változást a megye környezetállapotában.

Jól azonosítható környezet igénybevétel illetve hatások

Környezeti elemek

Egyetlen koncepcionális cél sem jár közvetlen kedvezőtlen hatással a környezeti elemekre. A célokat későbbiekben kibontó területfejlesztési programok során konkretizálódó intézkedések tartalmának meghatározása során kell tekintettel lenni a környezeti elemek károsodását kizáró vagy minimalizáló megoldások alkalmazására.

Környezeti elemek rendszerei, folyamatai, szerkezete (különös tekintettel a tájra, településre, klímára, természeti rendszerre, biodiverzitásra)

A Konceptió céljai értelemszerűen egy élhető és társadalmi, gazdasági értelemben versenyképes, fejlődő megye jövőképeként szolgálnak. A koncepcionális célok még korántsem abban a mélységben és részletezettségben kerültek megfogalmazásra (ez nem is feladata egy megyei területfejlesztési koncepciónak), amely alapján az egyes környezeti elemekre illetve környezeti rendszerekre gyakorolt pontos hatás előrejelezhető lenne. A célokat kibontó programok, illetve a területi, települési szintű rendezési tervezés során lesznek megismerhetők az egyes elemek környezeti elemekre gyakorolt hatásai.

Natura 2000 területek

A célokban foglaltak konkrét megvalósulását szolgáló terület- és településrendezési tervek készítése során lesz eldönthető a Natura2000 területekre gyakorolt hatás. Mindenesetre nem támogatható olyan célkitűzés már a Konceptió szintjén sem, amely a Natura2000 területek rendeltetésével nem összeegyeztethető hatásokat okozna.

Emberek egészségi állapota, társadalmi, gazdasági helyzete (különös tekintettel az életminőségre, kulturális örökségre, területhasználatra)

A Konceptió céljai egyértelműen és alapvetően a megye gazdaságának fejlesztését, a perifériák felzárkóztatását, a társadalmi kohézió erősítését és az életkörülmények javítását szolgálják.

Közvetett módon hatást kiváltó tényezők

A területfejlesztési koncepció hatásai - a tervműfajból következően - rendkívül szerteágazóak. A közvetett hatások pontos meghatározása és maradéktalan számbavétele teljes körűen nem is lehetséges. Az e helyütt alkalmazott elemzési-értékelési módszertan arra a VÁTI által korábban javasolt megközelítésre épít, hogy területfejlesztési koncepciók stratégiai szintjét (céljait, prioritásait) egy fenntarthatósági értékrendhez viszonyítsuk, egy környezeti teljesítményértékelési sémában vizsgáljuk. A vizsgálathoz az első fejezetet követően felvázolt speciális **térségi fenntarthatósági értékrenddel** vetjük össze a fejlesztési koncepció célkitűzéseit. A célrendszer és a fenntarthatósági értékrend kapcsolatát egy ún. térségi (megyei) fenntarthatósági mátrix segítségével értékeljük. A VÁTI szakemberei által javasolt értékelési mátrix vízszintes tengelyén a fejlesztési koncepció stratégiai céljait, függőleges tengelyén a térségi (megyei) fenntarthatóság alapelveit tüntettük fel. A fejlesztési elképzelések egyértelmű pozitív hatásait, illetve kapcsolatát a fenntarthatósági alapelvekkel zöld színű 3-sal reprezentáltuk. Piros színt és 1-es számot kaptak azok a kapcsolatok, ahol esetlegesen negatív következményekkel, hatásokkal is lehet számolni. Narancssárga színnel és 2-sel a bizonytalan, potenciális lehetőségeket, de veszélyeket is magába foglaló kapcsolatokat jeleztük.

Az alábbi táblázatot követően a tartalmi követelményekben előírt témakörök áttekintése is megtörténik.

		Értékalapú gazdaságfejlesztés	Térégspecifikus brandek kialakítása a periférián	Társadalmi, gazdasági kohézió erősítése a megye perifériális helyzetű településein	Természeti- és épített értékek óvása, alkotó innovatív továbbfejlesztése
TÉRSÉGI AUTONÓMIÁRA VALÓ TÖREKVÉS	A térség erőforrásainak fenntartható hasznosítása	2	2	2	3
	Stabil és kiegyensúlyozott külső erőforrás felhasználás	2	2	2	2
	A társadalmi-gazdasági tevékenységek által gerjesztett folyamatok és áramok minél tartósabban a megyén belül tartása	3	3	3	2
	Autonóm közösségi döntéshozatal	1	2	2	2
MÁS TÉRSÉGEK IRÁNTI FELELŐSSÉGVÁLLALÁS	Problémák helyben való kezelése	1	2	2	2
	Más térségek közösségi döntési kompetenciái csorbitásának elkerülése	1	2	2	1
	Anyagáramok ciklusainak megyén belül való zárása	2	2	2	1
	A társadalom megújuló képességének térségi biztosítása	2	2	3	2
MEGYE MEGÚJULÓ KÉPESSÉGÉNEK BIZTOSÍTÁSA	Kulturális és tudományos innováció feltételeinek biztosítása	3	3	2	3
	A környezeti elemek megújuló képességeinek biztosítása	1	1	1	3
	Zöldmezős fejlesztések helyett barnamezős területhasználat	2	2	2	2
	Közkecsék, közérdekű létesítmények, rendezvények hozzáférhetősége	1	3	3	3
FENNTARTHATÓ	Adminisztratív és gazdasági	3	3	3	2

TÉRHASZNÁLAT	tevékenységek értékmegőrzést szolgáló térszervezése				
	A társadalom közelebb hozása a helyi környezetéhez	1	2	2	3
	Az utazási idő csökkentése és kulturált hasznosítása	2	1	3	2
	Az áruszállítás károkozásának mérséklése	2	1	2	2

5. táblázat Fenntarthatósági teljesítmény értékelő mátrix

Közvetett hatások új környezeti konfliktusok, problémák megjelenésére, meglévők felerősödésére

A Konceptióban lerögzített célok alapvetően nem járhatnak és nem is járnak olyan hatásokkal ami jelentős környezetminőség romlást eredményezne. Közvetett módon azonban egyes célok elérése okozhat környezeti konfliktusokat. Ezekkel elsősorban a gazdaságfejlesztéssel, közlekedésfejlesztéssel összefüggő javaslatok, a logisztikai központok létesítését, beruházás növelést célzó javaslat esetében kell feltételesen számolni.

Közvetett hatások környezettudatos, környezetbarát magatartás, életmód lehetőségeinek, feltételeinek gyengítésére vagy korlátozására

A Konceptió 4. számú stratégiai célja pontosan a természeti és épített értékek megóvására és ezek innovatív továbbfejlesztésére helyezi a hangsúlyt. Részcéljai az energiaracionalizáláson, a megújuló energiahasznosítás arányának növelésén, a biológiailag aktív felületek arányának megtartásán, a széndioxid kibocsátás csökkentésén keresztül teljesíti ki a környezettudatos, környezetbarát magatartás és életmód Békés megyei erősítését. Leszögezhető, hogy a Konceptió közvetett módon sem hat negatívan a környezettudatos értékrendre, sőt az említett részcélok mentén támogatja azt.

Közvetett hatások a helyi adottságoknak megfelelő optimális térszerkezettől, területfelhasználási módtól való eltérés fenntartására vagy létrehozására

Effajta hatással lényegében nem kell számolni a Konceptió megvalósulása nyomán. Nem irányoz elő az optimálistól eltérő térszerkezeti fejlesztést, sőt a fejlesztések térségileg összehangolt megvalósítására törekszik, kiemelten kezelve a megye külső elérhetőségének javítását, valamint a perifériák elérhetőségét, a megye jobb belső kapcsolatrendszerét. A megyei területfelhasználás jelentős megváltozásával nem kell számolni a koncepció nyomán. A jó minőségű termőterületek megőrzését és a hatékony erdőgazdálkodást nevesíti a koncepció, mint a területfelhasználás alakításánál figyelembe veendő prioritást.

Közvetett hatások olyan helyi társadalmi-kulturális, gazdasági-gazdálkodási hagyományok gyengítésére, amelyek a táj eltartó képességéhez alkalmazkodtak

A Konceptió kifejezetten törekszik a meglévő természeti, gasztronómiai hagyományok megtartására és fejlesztésére, kifejezett cél ezek bázisán hungarikumok kifejlesztése. A táj eltartóképessége a szántóföldi növénytermesztésnek, az öntözéses kultúráknak és az állattenyésztésnek kedvez, a megye agrárhagyományait meg kívánja tartani.

Közvetett hatások a természeti erőforrások megújulásának korlátozására

A megye kiemelkedő természeti erőforrása a kiváló minőségű termőföld. Ennek megőrzését, védelmét a Konceptió előírja a területfelhasználás alapelveinek meghatározása prioritásként. Kifejezett hangsúlyt helyez a dokumentum a megye megújuló energiapotenciáljának hasznosítására. Az ökológiai funkciójú területek arányának megtartását is célként fogalmazza meg a Konceptió.

Közvetett hatások a nem helyi természeti erőforrások jelentős mértékű használatára vagy a helyi természeti erőforrások túlnyomóan más területen való hasznosítására

Nem tartalmaz a jelenleginél intenzívebb természeti erőforrás hasznosítást a célrendszer.

4.5. A környezeti következmények alapján a koncepció értékelése

A Konceptió - fenti fejezetekben bemutatott - közvetlen illetve közvetett környezeti hatásai alapján kijelenthető, hogy a célok megvalósulása során alapvető és lényeges kedvezőtlen változások bekövetkezésére, számottevő negatív hatásokra a környezeti elemek vonatkozásában nem kell számítani.

Az 1. Értékalapú gazdaságfejlesztés stratégiai cél és ennek különösen az 1.9. és 1.10. rész célja (logisztikai feltételek javítása, megye elérhetőségének javítása) - a célkitűzés alapvetően gazdaságfejlesztési irányultságából következően - járhatnak negatív környezeti következményekkel.

A 2. Térségspecifikus brandek illetve a 3. Társadalmi, gazdasági kohézió erősítése a periférián gyakorlatilag sem közvetlen sem közvetett módon nem járul hozzá a környezeti elemek és környezeti rendszerek rossz irányba történő megváltozásához. A periférián lévő térségek elérhetőségének javítása, a helyi gazdaságfejlesztés és a (gasztró)turizmusfejlesztés részcéloknak lehet kedvezőtlen környezeti mellékhatása.

A 4. Természeti és épített értékek óvása, fejlesztése stratégiai cél és a célhoz tartozó valamennyi rész cél pozitív hatása a környezeti elemekre megmutatkozik.

Összefoglalóan Békés megye területfejlesztési koncepciójának célrendszere a fenntarthatósági értékrendet megfelelően érvényesíti. A célok megvalósulása összhangban van a fenntartható fejlődés elvárható kritériumaival.

A környezeti elemekre gyakorolt hatások tekintetében a jövőkép és az átfogó célkitűzés rögzíti a fenntarthatóság elvét. A Konceptió 3 prioritása közül az egyik kifejezetten a fenntartható fejlődés feltételeinek megteremtését mondja ki. A megye gazdaságának fejlesztését kitűző stratégiai cél és annak bizonyos rész céljai - logisztikai fejlesztés, elérhetőség javítása, stb. - esetében számolni kell negatív környezeti hatásokkal. Ezek mérséklése érdekében környezetvédelmi célok beépítése illetve a hatásokat mérséklő intézkedések meghatározása szükséges.

5. A KONCEPCIÓ MEGVALÓSULÁSA KÖVETKEZTÉBEN VÁRHATÓAN FELLÉPŐ KÁROS HATÁSOK ELKERÜLÉSÉRE A KONCEPCIÓBAN JAVASOLT INTÉZKEDÉSEK HATÉKONYSÁGÁNAK ÉRTÉKELÉSE, TOVÁBBI SZÜKSÉGES INTÉZKEDÉSEK

5.1. A Konceptióban szereplő környezeti intézkedések értékelése

Békés megye területfejlesztési koncepciója - jelenlegi változatában - nem tartalmaz a célok megvalósulása nyomán esetlegesen fellépő környezetre káros hatások elkerülésére, csökkentésére vagy ellentételezésére vonatkozó intézkedéseket. Ennek magyarázata vélhetőleg az, hogy a koncepció alapvetően nem tűzött ki olyan stratégiai célokat, ami a környezetre döntően káros hatásokkal járna. Ugyanakkor a stratégiai célok tartalmát kibontó rész-célkitűzések között megfogalmazásra kerülnek olyan részcélok, amelyek környezetre gyakorolt akár káros hatásával is számolni kell.

Fentiekre tekintettel javasolt azon célkitűzések esetében, amelyek - amellet, hogy gazdaságfejlesztési, infrastruktúrafejlesztési szempontból kétségtávol a megye érdekeit szolgálják - káros környezeti hatásokkal is járnak, a cél kifejtését követően a környezeti szempontú ellentételezésre és a hatások mérséklésének szükségességére vonatkozó javaslatokat rögzíteni. Az **intézkedések megfogalmazása legalább az alábbi koncepcionális célok esetében javasolt:**

- 1.9. - logisztikai feltételek javítása
- 1.10. - megye elérhetőségének javítása
- 3.1. - helyi gazdaságfejlesztés
- 3.4. - elérhetőség javítása

5.2. Javaslat szükséges környezeti szempontú intézkedésekre

Időbeliség, trendek meghatározása

A területfejlesztési koncepciót megalapozó helyzetelemzés környezeti elemekkel foglalkozó fejezetei - a levegőminőség témakörét leszámítva - nem tartalmaznak időbeni adatsorokat, változási tendenciákat bemutató grafikonokat, adatsorokat, jövőbeni várható trendekre vonatkozó megállapításokat. A statikus szemléletmód miatt a környezetváltozási folyamatok, trendek egészében nehezen becsülhetők. Az idősoros elemzések pótlása elősegítené a - koncepcióból jelenleg teljességgel hiányzó - monitorozási javaslatok megalapozását is.

Fejlesztési irányok számszerűsítése

A területfejlesztési koncepció 1 átfogó célja, 4 stratégiai célja és számos, ezeket kibontó rész-célja általános fejlesztési irányokat, elveket jelöl meg, azonban minden esetben rövid tartalmi összefoglalás és számszerűsítések nélkül. A fejlesztési célok megfogalmazásához javasolt a fejlesztéseket területileg azonosítani és számszerűsíteni. A területi azonosítás egyes

szövegközi ábrák formájában többé-kevésbé megtörténik, azonban a számszerűsítés (pl. indikátorok megadása) hiányzik. Célszerű lenne a célok között súlyozást és/vagy sorrendet felállítani (melyik fejlesztési elképzelésnek van nagyobb prioritása). A jövőben is valószínűleg csak korlátozottan fognak rendelkezésre állni a fejlesztési források és környezeti szempontból azoknak kell nagyobb prioritást kapniuk, amelyeknek környezeti hozadéka is nagyobb. A célok prioritizálása és tartalmuk meghatározása az országos fejlesztési dokumentumokhoz való szorosabb illeszkedést is elősegíthetik.

Környezeti, fenntarthatósági szempontok érvényesítése a gazdaságfejlesztési céloknál

Az 1. értékalapú gazdaságfejlesztés stratégiai cél és a benne foglalt valamennyi rész-cél, továbbá különösen a 2.1. foglalkoztatás javítása, 3.1. helyi gazdaságfejlesztés, 3.4. elérhetőség javítása, 3.7. perifériális térségek megtartó erejének javítása esetében javasolt megvizsgálni és kifejtetni, milyen intézkedések tervezettek a természetkárosító hatások megakadályozására illetve mérséklésére, és hogyan érvényesül a természeti erőforrások fenntartható használata. Javasolt továbbá támogatási kritériumokat meghatározni a fejleszteni kívánt gazdasági ágak környezetkímélő fejlesztésének ösztönzésére. A munkahelyteremtés során javasolt a környezetvédelmi iparban, a megújuló energiahasznosításban létrejövő és általában a „zöld munkahelyek” előnyben részesítésére kedvező támogatási feltételeket biztosítani. A nagy helyigényű logisztikai és ipari fejlesztések a megye kevésbé jó termőföldjei igénybevitelével valósuljanak meg. Javasolt a gazdaságfejlesztés főbb elemei és az élelmiszergazdaság környezeti teljesítményének mérése és folyamatos nyomon követése.

Energia racionalizálás, megújuló energiaforrások

A Konceptió 4. természeti- és épített értékek óvása, alkotó innovatív továbbfejlesztése stratégiai céljának rész-céljai kifejezetten az energiafelhasználás fenntarthatósági elveknek maximálisan megfelelő megújítására irányulnak. Környezeti szempontból és a fenntarthatósági elvek tekintetében a Konceptiónak ez az irányultsága mindenképpen előremutató. Javasolt a megyei sajátosságokhoz legjobban igazodó energia racionalizálási irányelvek kidolgozása, amelyek érvényesítésére figyelemmel kell lenni a további megyei szintű tervezés és a települési tervek készítése során. Hosszútávú energiastratégia kidolgozása javasolt a helyi, sokszor átgondolatlan, térségileg összehangolatlan és rövid távú befektetői érdekeken alapuló fejlesztések helyett.

Természetvédelmi fejlesztések

Békés megye természeti értékekben gazdag, de a természetvédelmi fejlesztések nem jelennek meg önálló célként. Ugyanakkor az anyag a „Fenntartható fejlődés feltételeinek megteremtése” fejezete foglalkozik a megye védett területeivel. Javasolt önálló fejlesztési (rész)célként is beemlíteni a koncepcióba a védett és érzékeny területek megőrzését. Pl. a Natura 2000 területekkel kapcsolatban konfliktusokra lehet számítani a megye periferáin tervezett koncepcionális fejlesztések kapcsán. Hiányosság, hogy a természetvédelemre alapozott „lágy” turizmus, az ezekhez kapcsolódó fejlesztések egyáltalán nem jelennek meg. Javasolt a természetvédelmi területeket közvetlenül vagy közvetve érintő egyéb fejlesztésekkel kapcsolatos problémák (pl. gazdaságfejlesztés, közlekedésfejlesztés, mezőgazdálkodás, stb.) és a kezelésükre adott megnyugtató válaszok megjelenítése a

konceptióban. A területfejlesztési konceptió végleges változatában a „Fejlesztési célok Békés megye járásainak településein” c. táblázatban az „ökológiai funkciójú területek arányának megtartása” cél esetében a jelenleg szereplők mellett az alábbi településeket is megjeleníteni javasoljuk: Bélmegyer, Békéssámson, Bucsa, Csorvás, Dévaványa, Ecsefalva, Geszt, Kétegyháza, Körösnagyharsány, Mezőgyán, Szabadkígyós, Tótkomlós, Zsadány. A települési szintű értékvédelem támogatandó megyei cél.

Natúrparkok

Érdemes lenne további natúrparkok kialakításának, megvalósíthatóságának is külön célkitűzést vagy fejezetet szentelni. A natúrparkok olyan természetvédelmi „keretbe” illesztett területfejlesztési lehetőségek, amelyek a helyi gazdaságra, az alulról jövő kezdeményezésre és a vidék megújítására épülnek, ezért mindenképpen összhangban vannak a területfejlesztési konceptió alapvető céljaival. A megye perifériáinak megújítására való törekvéssel teljes mértékben egyezik az a típusú fejlesztés/fejlődés amelyet a natúrparkok hozhatnak egy térségbe.

Agrár-környezetgazdálkodás

Az agrár-környezetgazdálkodás témaköre nem jelenik közvetlenül a vidékfejlesztési prioritások között. Ez azért is indokolt lenne, mivel Békés megyében a mezőgazdálkodás feltételei és ennek megfelelően hagyományai országosan kimagaslók, és számos koncepcionális cél, rész cél is épít a vidéki térségek megújítása keretében a mezőgazdaság és az arra építhető élelmiszerfeldolgozásban, gasztroturizmusban rejlő lehetőségekre. A Nemzeti Vidékstratégiára alapozott vidékfejlesztésnek, agrár-környezetgazdálkodásnak a vidéki térségek megőrzésében játszott szerepe miatt érdemes lenne nagyobb teret szentelni a konceptióban.

Vízvédelem, víztakarékosság, szennyvízkezelés

A Konceptió céljai közt szereplő valamennyi fejlesztés megvalósítása során a vizek védelme elsődlegességét biztosítani szükséges. Ez terjedjen ki a felszíni és a felszín alatti víztestek védelmére egyaránt. Ennek érdekében meg kell határozni a környezetkímélő vízi infrastruktúrafejlesztés és vízpart használat alapelveit, amelyek biztosítják a megye folyó- és állóvizeinek fenntartható hasznosítását. A mezőgazdálkodással összefüggő fejlesztések során a felszín alatti vízincs minőségének megőrzését biztosító feltételek kidolgozása szükséges. Mind gazdasági fejlesztések kritériumául kell szabni, mind a lakossági szemléletformálásba hangsúlyosan be kell építeni a vízzel való takarékoskodás alapelvét. Az ivóvízminőség javítása nem jelenik meg markánsan a dokumentumban, ami hiányosság és pótlását javasoljuk, különös tekintettel a megye súlyos ivóvízminőség problémáira. A konceptió közvetlenül nem fogalmaz meg a csatornázottsági arány javítására és a szennyvízkezelésre vonatkozó célokat. A fenntarthatósági elv, mely átfogja a konceptiót, értelemszerűen feltételezi a szennyvízkérdés megnyugtató rendezését, de a dokumentumban nem jelenik meg e témakör, aminek pótlását javasoljuk. A területfejlesztési konceptió elkészítése során fokozott figyelmet kell fordítani a megye területén található ásvány- és gyógyvízkutak vízbázisának védelmére. A konceptió céljai között jelenjen meg a határon átnyúló, korábban élő, jelenleg aktív vízutánpótlással nem rendelkező vízfolyások aktívvá tétele (pl. Sarkad és

Kötegyán vonatkozásában a Gyepes csatorna). A Konceptiót megalapozó Helyzetértékelés „Felszín alatti vizek”, „Felszíni vizek” és „Talaj, és földvédelem” témakörénél figyelembe veendő a Tiszántúli Környezetvédelmi, Természetvédelmi és Vízügyi Felügyelőség Gyulai Kirendeltségének a Környezeti Értékelés egyeztetési eljárása során tett észrevétele.

Katasztrófavédelmi szempontok érvényesítése

A Konceptió célrendszerének katasztrófavédelmi fejlesztési kérdésekkel történő kiegészítése indokolt. A fejlesztések során figyelembe kell venni az ár- és belvízveszélyeztetettséget, a védelmi infrastruktúrákat, az előrejelző rendszereket. Törekedni kell kiemelten a villamosenergiaellátás és az egészséges ivóvízellátás fejlesztésére. Javasolt a veszélyes anyagok lakosságtól távolabbi pályákon történő szállításának feltételeit megteremteni, a veszélyes ipari üzemek környezetében pedig a monitoring és lakossági riasztó rendszerek telepítése. Több szempontból is indokolt lenne a jövőben folyamatosan működő levegőtisztasági mérőállomás(ok) telepítése. A vasúti és közúti szállítás kapcsolódási pontjain jelentkező zaj elleni védelem megoldására is tartalmazzon célkitűzést a konceptió. A konceptióban jelenjen meg a határmenti katasztrófavédelmi feladatok fejlesztése. A bezárt hulladéklerakók rekultivációjához kapcsolódóan javasoljuk vizsgálni a külszíni anyagbányák rekultivációját is, beleértve a vonalas létesítmények építéséhez használt anyagnyerő helyeket is. A célokat úgy kell elérni, hogy illeszkedjenek a köznevelés fejlesztési feladataihoz, a megyei és járási önkéntes mentőcsoportok fejlesztését szem előtt kell tartani. A Konceptiót megalapozó Helyzetértékelés „Levegőtisztaság-védelem” témakörénél figyelembe veendő a Tiszántúli Környezetvédelmi, Természetvédelmi és Vízügyi Felügyelőség Gyulai Kirendeltségének a Környezeti Értékelés egyeztetési eljárása során tett észrevétele.

Területfejlesztés-területrendezés összehangolása

Fontosnak tartjuk hangsúlyozni, a fejlesztési és a területrendezési vonatkozású stratégiai területi tervezés szorosabb összekapcsolását annak érdekében, hogy az egyes területrendszerek (területegységek) céljait a területfejlesztési és a területhasználat-szabályozási eszközök egymással szinergiát eredményezve szolgálják. Jelen területfejlesztési konceptió ilyen szempontból akkor éri el maradéktalanul célját, ha céljai be tudnak épülni a megyei területrendezési tervbe is - bár tudvalevő, ennek legfőbb akadálya éppen a jelenlegi jogszabályi kötöttségekben keresendő.

6. JAVASLAT A MEGYEI TERÜLETFEJLESZTÉSI KONCEPCIÓ ÁLTAL BEFOLYÁSOLT MÁS TERVEKBEN FIGYELEMBE VEENDŐ KÖRNYEZETI SZEMPONTOKRA, INTÉZKEDÉSEKRE

A megyei területfejlesztési koncepció érvényesülése amellett, hogy céljai közvetlenül is megállják a helyüket és a megye fejlesztésének sarokpontjait képezik, a megyei területfejlesztési programokon keresztül, valamint a megyei területrendezési terv módosításán keresztül és a településrendezési tervek révén érvényesül.

A területfejlesztési koncepció átfogó és 4 stratégiai céljának és ezek részletes célkitűzéseinek, valamint a későbbiekben erre épülő fejlesztési programoknak meg kell jelennie a különböző megyei, térségi fejlesztési, tervezési dokumentumokban (megyei fejlesztési koncepciók /turizmus, környezetvédelem, közlekedésfejlesztés, stb./, megyei területrendezési terv, településrendezési eszközök és stratégiák, tervek, LEADER programok, a kistérségekhez, mikrotérségekhez, járásokhoz kapcsolódó jelenleg még nem látható programok). A területfejlesztési koncepció jelenleg fő irányvonalakat, fejlesztési területeket jelöl meg, amelyek részletesebb kifejtése a programozás szintjén jelenik meg.

A megyei területfejlesztési koncepció által befolyásolt területi és ágazati tervekben, koncepciókban érvényesítendő szempontok:

- A fenntarthatósági kritériumoknak megfelelő fejlesztések támogatásának elsődlegessége a megye gazdaságfejlesztési célterületein és a perifériákon.
- A megújuló energiaforrások hasznosítási arányának növelése, a zöldgazdaság, a környezetipar kiemelt támogatása szabályozási és pályázati eszközökkel.
- A klímaváltozás negatív hatásainak mérséklése, a lakosság és a mezőgazdaság felkészítése a klímaváltozás hatásaihoz való alkalmazkodásra.
- A jó minőségű termőföldek - mint a megye legfőbb természeti erőforrása - védelme, kiterjedésük a megyében nem csökkenhet.
- A közlekedés racionalizálása, környezetbarát közlekedési módok támogatása, a megye drasztikusan csökkenő népességű perifériáin.
- Különös tekintettel arra a megőrzendő adottságra is, hogy Békés megyében található a legtöbb helyi védettségű terület, a védett természeti területek megőrzése, fenntartásuk, a körütekintő turisztikai hasznosítás biztosítása.
- A természetvédelmi oltalom alatt nem álló nem védett táj - elsősorban a Dél-Békési erdős-mozaikos tájszerkezet és a folyómenti, illetve vizes területek - védelmét biztosító szabályozási előírások a területrendezési és a településrendezési tervekben.
- Mivel Békés megye erdősültsége a legalacsonyabb, az erdővel borított és a biológiailag aktív felületek növelése megyei és települési szinten.
- A településeken élők életminőségének javítását elősegítő zöldterület fejlesztések prioritása.
- A felszíni vizek minőségének javítása (Körösök, Berettyó, állóvizek), a felszín alatti vizek mennyiségi és minőségi megőrzése, különösen az arzénterhelt területeken.
- A megye ásvány- és gyógyvízkútjai vízbázisvédelmének biztosítása.

- Az ivóvízbiztonság és ellátás 100 százalékoságának elérése, ezzel paralel a közműolló zárása.
- A vizek és talaj szennyezések nagy részét adó szennyvizek biztonságos módon történő gyűjtésének és kezelésének kötelezése illetve támogatása.
- A víztakarékos megoldások előnyben részesítése mind a lakossági mind a gazdasági vízigények esetén.
- Az épített környezet, valamint a régészeti örökség értékeinek megőrzésére kiemelt figyelmet kell fordítani új fejlesztések tervezése és megvalósítása során.

7. A KONCEPCIÓBAN SZEREPLŐ MONITOROZÁSI JAVASLATOK ÉRTÉKELÉSE

A megyei területfejlesztési koncepció nem tartalmaz az annak megvalósítása következtében várhatóan fellépő környezeti hatásokra vonatkozóan monitorozási javaslatokat.

Egy területfejlesztési koncepció céljainak megvalósulása csak jóval kevésbé direkt módon képes hatni a környezeti elemekre, így a koncepció céljai és a várható környezeti hatások szignifikanciája is kisebb mértékű, mint pl. egy területrendezési vagy településrendezési terv esetében. A koncepció környezeti hatásai is várhatóan sokkal inkább kifejezésre jutnak és érvényesülhetnek majd a megyei területfejlesztési program elemein keresztül.

8. A 275/2004. (X. 8.) KORM. RENDELET 10. § (1) SZERINTI VIZSGÁLAT A NATURA 2000 TERÜLETEK VONATKOZÁSÁBAN

A 275/2004. (X. 8.) Korm. rendelet az európai közösségi jelentőségű természetvédelmi rendeltetésű területekről 10. § (1) szerint: „Olyan terv vagy beruházás elfogadása, illetőleg engedélyezése előtt, amely nem szolgálja közvetlenül valamely Natura 2000 terület természetvédelmi kezelését vagy ahhoz nem feltétlenül szükséges, azonban valamely Natura 2000 területre akár önmagában, akár más tervvel vagy beruházással együtt hatással lehet, a terv kidolgozójának, illetőleg a beruházást engedélyező hatóságnak - a tervvel, illetve beruházással érintett terület kiterjedésére, az érintett területnek a Natura 2000 területhez viszonyított elhelyezkedésére, valamint a Natura 2000 területen előforduló élővilágra vonatkozó adatokra figyelemmel - vizsgálnia kell a terv, illetve beruházás által várhatóan a Natura 2000 terület jelölésének alapjául szolgáló, az 1-4. számú mellékletben meghatározott fajok és élőhelytípusok természetvédelmi helyzetére gyakorolt hatásokat.”

Fenti jogszabályi előírásnak megfelelően Békés Megye Területfejlesztési Konceptiója egyeztetésének időszakában a környezeti értékeléssel egyidőben - annak részeként - elkészült a 275/2004. (X. 8.) Korm. rendelet 10. § (1) szerinti vizsgálat. A vizsgálat célja annak felmérése, hogy a megyei területfejlesztési koncepció céljai és a koncepcióban előírányzottak megvalósulása van-e és ha igen, milyen hatással a megyében található Natura 2000 területek természetvédelmi helyzetére.

8.1. A Natura 2000 hálózat területei Békés megyében

A Natura 2000 hálózat az Európai Unió ökológiai hálózata, amelyet a tagországok közösen jelölnek ki meghatározott eljárási rendet követve, két uniós jogszabály - a madárvédelmi (79/409/EEC) és az élőhelyvédelmi (92/43/EEC) irányelvek - alapján. Kialakításának célja, hogy az európai közösség számára jelentős élőhely típusok hosszútávon fennmaradjanak egy összefüggő ökológiai hálózat részeként.

A Natura 2000 területeknek két fő típusa:

- A különleges madárvédelmi területek (Special Protection Area - SPA) ritka és veszélyeztetett madárfajok költő-, táplálkozó- és vonuló helyének védelmét szolgálják.
- A különleges természet-megőrzési területek (Special Area of Conservation - SAC) közösségi jelentőségű természetes élőhelyek, valamint közösségi jelentőségű állat- és növényfajok előfordulási helyének védelmét szolgálják

Békés megyében a Natura 2000 hálózat területei részben a már meglévő védett területekkel átfedésben kerültek kijelölésre. A Natura 2000 hálózat területei a megye területének mintegy 19 %-át érintik. Akárcsak a védett természeti területek esetében, itt is kerültek meghatározásra olyan Natura 2000 területek, amelyek több foltból állnak, mozaikosak.

A Natura 2000 területekből 54.679 ha a különleges madárvédelmi és 53.090 ha a különleges természetmegőrzési terület. A két kategória jelentős területi átfedésben áll egymással. A művelési ágak szerinti megoszlásának vizsgálata azt mutatja, hogy a rét legelő és a szántó művelési ág mindkét Natura 2000 területtípusban (madárvédelmi és természetmegőrzési) dominál.

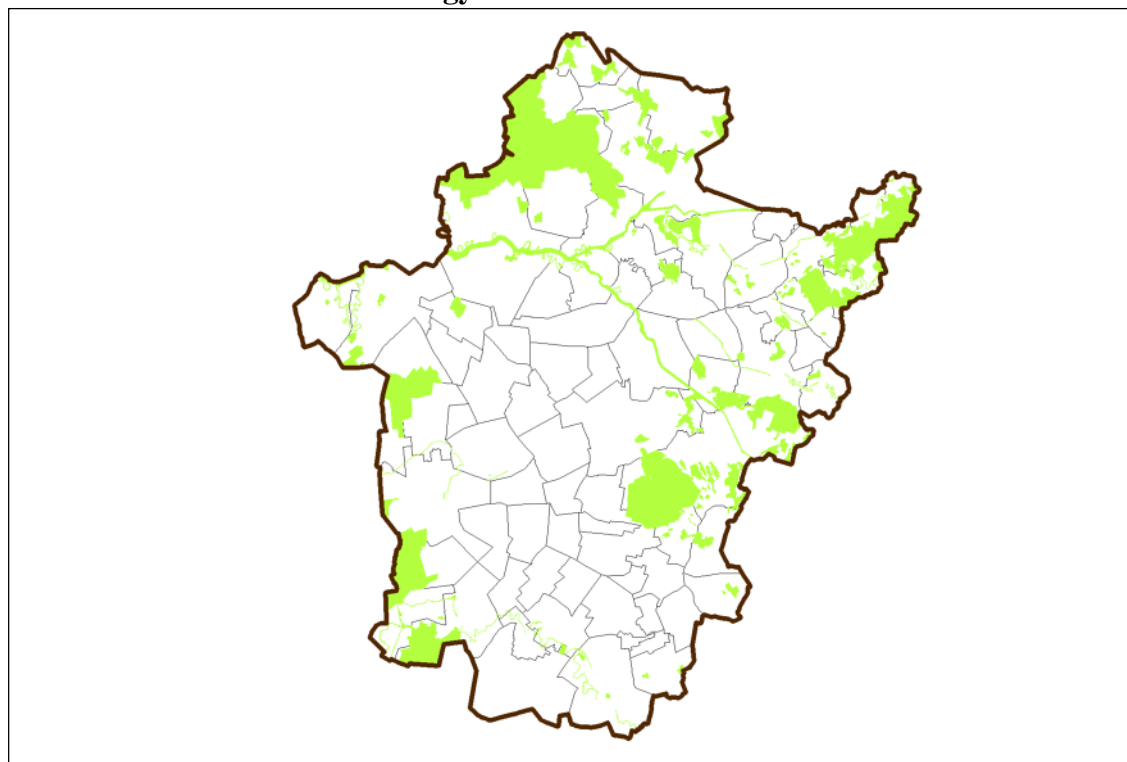
Békés megye környezetvédelmi programjának felülvizsgálata 2008-ban az alábbiak szerint nevesítette a Natura2000 területeket a megye területén:

(a különleges madárvédelmi területeket félkövér betűvel szedve, a települések megnevezését követő számok a helyi jelentőségű védett természeti területek, értékek darab számát jelölik)

- Battonya (1): Mezőhegyes-Battonyai gyepek, Száraz-ér
- Békés (9): Fekete-, Fehér- és Kettős-Körös
- Békéscsaba (27): Körösközi erdők, Gyula-Szabadkígyósi gyepek, **Kígyósi-puszt**
- Békéssámsón: Vásárhelyi és Csanádi gyepek, Száraz-ér, **Vásárhelyi- és Csanádi-puszták**
- Békésszentandrás (3): Hármaskörös, Tóniszállás-Szarvasi gyepek
- Bélmegyer (2): Bélmegyeri Fás-puszt
- Biharugra: Holt-Sebes-Körös, Felső-Sebes-Körös, Dél-Bihari szikesek, **Kis-Sárrét**
- Bucsá (1): Dévaványa környéki gyepek, Hortobágy-Berettyó, **Dévaványai-sík**
- Csabacsüd (5): Cserebökény, **Cserebökényi-puszták**
- Csorvás (30): Csorvási löszgyep, Mágocs-ér
- Dévaványa: Dévaványa környéki gyepek, **Dévaványai-sík**
- Doboz (3): Gyepes-csatorna, Körösközi erdők, Fekete-, Fehér- és Kettős-Körös
- Dombegyház (1): Gyula-Szabadkígyósi gyepek
- Ecsefalva: Dévaványa környéki gyepek, Hortobágy-Berettyó, **Dévaványai-sík**
- Elek: Gyula-Szabadkígyósi gyepek
- Füzesgyarmat (6): Dévaványa környéki gyepek, Csökmői gyepek, **Bihar**
- Gádos: Cserebökény, Mágocs-ér, **Cserebökényi-puszták**
- Geszt (1): Dél-Bihari szikesek, Korhány és Holt-Korhány, **Kis-Sárrét**
- Gyomaendrőd (6): Dévaványa környéki gyepek, Hármaskörös, **Dévaványai-sík**
- Gyula (27): Fekete-, Fehér- és Kettős-Körös, Körösközi erdők, Gyula-Szabadkígyósi gyepek, **Kígyósi-puszt**
- Kardoskút: Vásárhelyi és Csanádi gyepek, **Vásárhelyi- és Csanádi-puszták**
- Kaszaper: Száraz-ér
- Kertészsziget: Dévaványa környéki gyepek
- Kétegyháza (1): Gyula-Szabadkígyósi gyepek, **Kígyósi-puszt**
- Körösladány (1): Sebes-Körös, Dévaványa környéki gyepek, **Dévaványai-sík**
- Körösnagyharsány: Dél-Bihari szikesek, Holt-Sebes-Körös, Felső-Sebes-Körös, **Kis-Sárrét**
- Köröstarcsa: Fekete-, Fehér és Kettős-Körös, Sebes-Körös, Hármaskörös
- Körösújfal: Felső-Sebes-Körös
- Kötegyán (1): Gyepes-csatorna, Dél-Bihari szikesek
- Lökösháza (1) : Gyula-Szabadkígyósi gyepek
- Medgyesegyháza (3): Gyula-Szabadkígyósi gyepek, **Kígyósi-puszt**
- Méhkerék: Dél-Bihari szikesek
- Mezőberény (2): Fekete-, Fehér és Kettős-Körös
- Mezőgyán: Dél-Bihari szikesek, Gyantéi erdők, Korhány és Holt-Korhány, Köles-ér, **Kis-Sárrét**

- Mezőhegyes (8): Mezőhegyes-Battonyai gyepek
- Mezőkovácsháza (1): Mezőhegyes-Battonyai gyepek, Száraz-ér
- Nagyszénás: Cserebökény, Mágocs-ér, **Cserebökényi-puszták**
- Okány (1): Dél-Bihari szikések, Holt-Sebes-Körös
- Orosháza (1): Mágocs-ér, Vásárhelyi és Csanádi gyepek, **Vásárhelyi- és Csanádi-puszták**
- Örménykút: Tóniszállás-Szarvasi gyepek
- Sarkad (4): Fekete-, Fehér- és Kettős-Körös, Körösközi erdők, Gyepes-csatorna, Sarkad-Fás, Dél-Bihari szikések
- Sarkadkeresztúr: Dél-Bihari szikések, Köles-ér
- Szabadkígyós (1): Gyula-Szabadkígyósi gyepek, **Kígyósi-puszták**
- Szarvas (22): Hármaskörös, Tóniszállás-Szarvasi gyepek, Cserebökény, **Cserebökényi-puszták**
- Szeghalom (2): Dévaványa környéki gyepek, Holt-Sebes-Körös, Sebes-Körös, **Dévaványai-sík**
- Tarhos (1): Gyepes-csatorna
- Tótkomlós (1): Vásárhelyi és Csanádi gyepek, Száraz-ér, **Vásárhelyi- és Csanádi-puszták**
- Újkígyós: Gyula-Szabadkígyósi gyepek, **Kígyósi-puszták**
- Újszalonta (3): Dél-Bihari szikések
- Végegyháza (1): Száraz-ér
- Vésztő (2): Dévaványa környéki gyepek, Holt-Sebes-Körös, Sebes-Körös, Felső-Sebes-Körös
- Zsadány: Holt-Sebes-Körös, Orosi tölgyes, Dél-Bihari szikések, **Kis-Sárrét**

Natura 2000 területek Békés megyében



8.2. A megyei területfejlesztési koncepció hatásainak vizsgálata a Natura 2000 területekre

A fejezet elején idézett jogszabály szerinti vizsgálat elvégzése egy megyei területfejlesztési koncepció várható hatásaira vonatkozóan természetesen korántsem lehet olyan mélységű és részletezettségű, mint akár egy települési szintű rendezési terv vagy akár egy konkrét beruházás esetében. A megyei területfejlesztési koncepció alapvető elveket rögzít és tág célokat, prioritásokat határoz meg, amelyek a továbbtervezés - a megyei területfejlesztési programozás, de inkább a települési szintű tervezés és konkrét egyes fejlesztések, beruházások - során érvényesítendőek. A megyei koncepció a későbbi fejlesztések számára keretül és iránymutatásul szolgál. E szerepéből következően olyan konkrét és területileg pontosan beazonosítható javaslatokat egyáltalán nem tartalmaz (ez nem is feladata), amelyek esetében tételesen vizsgálható lenne a Natura 2000 területek érintettsége, illetve a rájuk gyakorolt várható hatás. A Natura 2000 területek kihirdetése helyrajzi szám pontossággal történt meg, ugyanakkor a megyei területfejlesztési koncepció megyei, térségi szintű prioritásokat rögzítő célrendszere nem készült, nem is készülhetett ilyen mélységben illetve léptékben. Az egyes koncepcionális célok pontos földrajzi beazonosítása nem része a koncepciónak, így az egyes Natura 2000 területekre gyakorolt hatások is csak legfeljebb közvetett módon vizsgálhatók és értékelhetők. Összefoglalva tehát a megszokott Natura 2000 hatásbecslési dokumentáció elkészítése nem tekinthető reálisnak, hiszen az érintettség meghatározásához a pontos projekt szinten felmerülő nyomvonalas változatok és pontos beruházási területek rendelkezésre állására volna szükség, ami nyilvánvalóan későbbi tervfázisokban történik meg.

A lehetséges hatások általános bemutatása

Békés megye területfejlesztési koncepciója fő céljai közé az elérhetőség javítása és a gazdaságfejlesztés tartozik. Vonalas infrastruktúra fejlesztések és új gazdaságfejlesztési beruházások esetében a Natura 2000 területekre vonatkozóan:

- a fragmentáció,
- a zavarás,
- a szennyeződés
- és a területfoglalás

jelentkezhet zavaró hatásként.

A jogszabály szerinti Natura 2000 hatásbecslési metodika elsősorban a beruházási szintű tervek készítésénél nyújt segítséget. Az olyan regionális szintű koncepcióknál, mint a vizsgálat alatt álló is, a hatások felmérése csak közvetett módon lehetséges, mivel konkrét nyomvonalak vagy fejlesztési területek nem részei a koncepciónak.

Élőhely-fragmentáció és elszigetelődés

Az újonnan épített utak élővilágra gyakorolt hatásai közül az élőhely-fragmentáció nevezhető a legjelentősebbnek. Az úthálózat fejlesztése során - a Natura 2000 területek elkerülésére nem alkalmas közlekedési relációkban - óhatatlanul szükségessé válnak olyan beruházások, amelyek esetében egy nagy, összefüggő élőhely mérete csökken és több darabra osztódik. Az élőhely pusztulása után kis, szétszórt darabjai fennmaradhatnak, amelyeket a közöttük lévő alkalmatlan élőhelyek (utak) izolálnak egymástól.

Zavarás

A várható zavarást két szempontból lehet értékelni: az építés okozta zavarás, és a későbbi rendszeres üzemelés okozta zavarás (műszaki kialakítás módja és az üzemeltetés módja). Az építés közvetlen zavaró hatása a már meglévő útpályára és annak keskeny szegélyező sávjára korlátozódik. Az építés

következtében bekövetkező zavarás mértéke nagyban függ a tevékenységek idejének megválasztásától, a helytelen időben végzett cserjeirtás pl. a fészkelő madarak számára káros, míg a nedves mélyedéseken végzett földmunka az ott szaporodó kételtűekre. Az építés során reális veszély lehet, hogy gépek, anyagok időlegesen tárolásával a szorosan vett építési területen kívül is károkat okoznak a növényzetben és a védett fajok állományában. Az építési és üzemelési feltételek szabályozása nem tárgya a nagytávú terv és hosszú távú program készítésének, arra ettől független jogszabályi és hatósági eszközök állnak rendelkezésre.

Szennyeződés

Az utak burkolatáról elvezetett csapadékvíz befogadjaként leggyakrabban egy felszíni vízfolyás szolgál, amely a keresztezés szelvényének közelében Natura 2000 területet is keresztezhet, így az útburkolatról lemosott szennyeződés igaz közvetve, de eljuthat az élőhely területére, azonban a vonatkozó határértékek betartása mellett a szennyeződés elkerülhető.

Az utak építése és üzemelése során képződő emmissziók ugyancsak szennyezésként lépnek fel egy úthoz közeli élőhely esetében, azonban az ilyen típusú szennyezések mértéke a forrástól távolodva jól ismertén csökken, ezért a konkrét nyomvonalsáv változat kiválasztásakor lehet a konkrét hatást figyelembe venni.

Az építés során az élővizekbe szennyeződések a jogszabályi feltételek betartása mellett közvetlenül nem juthatnak, ezért vízi élőlények károsodása nem valószínűsíthető.

A projekt szintű Natura 2000 hatásbecslés a környezeti hatásvizsgálati eljáráson belül kerül lefolytatásra, amely során a részletes helyszíni bejárásra alapozott szakértői dokumentáció alapján állapítható meg a fenti hatások mértéke illetve azok hatása a közösségű jelentőségű élőhelyekre valamint az állat és növényfajokra

Területfoglalás

A területfoglalás a Natura 2000 területeken jelentkező hatások legdrasztikusabb formája. Az új infrastruktúra létesítmények építéskor az igénybe vett terület mint biológiailag aktív zöldfelület teljesen teljesen megszűnik. Az igénybevétel, a területfoglalás lehet ideiglenes vagy hosszátávú. Utóbbi esetben kicsi az esély arra, hogy belátható időn belül egy burkolt útból, ipari vagy lakóterületből újra aktív zöldfelület legyen. A területfoglalások ezért olyan irreverzibilis változásoknak tekinthetők, amelynek nagyságát mindenképpen a minimálisra kell szorítani.

A helyrajzi számmal kihirdetett Natura 2000 területek érintettségének pontos mértékét, azon belül a különböző élőhelytípusok veszélyeztetettségét csak a továbbtervezés során, a településrendezési tervek szintjén lehet megállapítani.

Összegzés

A lehetséges hatások vizsgálatának egyik fő problémája a léptékből és a műfaji sajátosságból eredő különbözőség volt. A megyei szintű koncepció elveket, kereteket és irányokat fektet le térképi lehatárolások nélkül, viszont a Natura 2000 területek kijelölése, lehatárolása az 1:4000-es méretarányú kataszteri térképek alapján történt meg hrsz. pontossággal. A prioritások és fejlesztési célok hatásainak vizsgálata megtörtént.

A területfejlesztési koncepcióra elvégezhető és elvégzett vizsgálat eredménye alapján megállapítást nyert, hogy Békés megye területfejlesztési koncepciójában meghatározott céloknak és prioritásoknak nincsen jelentős hatása a Natura 2000 terület jelölésének alapjául szolgáló, a 275/2004. (X. 8.) Korm. rendelet 1-4. számú mellékletében meghatározott fajok és élőhelytípusok természetvédelmi helyzetére, ezért **a kormányrendelet 10. § (2) szerinti Natura 2000 hatásbecslés elkészítése nem szükséges.** A területfejlesztési koncepció

alapelve a fenntarthatóság, melynek érvényesítésére a továbbtervezés során is ügyelni kell, a fejlesztési célok megvalósítása során pedig a környezeti értékelésben javasolt szempontoknak érvényre kell jutniuk. A megyei koncepció léptékében ez kellő garanciát nyújt a Natura 2000 területek védelmére.

9. ÖSSZEFOGLALÁS

Az összefoglalás a Környezeti Vizsgálat legfontosabb megállapításait tartalmazza.

A megyei területfejlesztési koncepció környezeti teljesítményének értékeléséhez - megfelelően a 2/2005. (I.11.) Korm. rend. 4. sz. mellékletében rögzítetteknek is - olyan elemzési-értékelési módszertant alkalmaztunk, amely feltárta, hogy a megyei területfejlesztési koncepciónak milyen közvetlen vagy közvetett kihatása lehet a környezetre, milyen környezeti hatások várhatók, illetve a hatások következtében, milyen természetűek és kiterjedésűek a várható hatások. A Koncepció céljait és prioritásait egy fenntarthatósági értékrendhez is viszonyítottuk. A VÁTI által javasolt fenntarthatósági értékrend négy alappillére:

- törekvés a térségi autonómiára
- más térségek iránti felelősségvállalás
- a térség megújuló képességének biztosítása
- fenntartható térhasználat

Békés megye területfejlesztési koncepciója 1 átfogó célt rögzít, amelyet 4 stratégiai cél alapol meg. A koncepció tartalma részleteiben ennek a célrendszernek a részcélokkal történő kifejtését tartalmazza. A részcélok nevesítésén (melyek száma 25) túl a koncepció gyakorlatilag minimális érdemi információt ad az egyes célok tartalmáról. Ezt a koncepció hiányosságának tartjuk, aminek pótlását javasoljuk.

Az átfogó és a stratégiai célok tartalmuknál fogva eltérő súllyal foglalkoznak a környezeti elemekkel, környezeti hatásokkal, fenntarthatósági kérdésekkel. A 4. stratégiai cél - természeti- és épített értékek óvása, alkotó innovatív továbbfejlesztése - kapcsolódik közvetlenül és részletesebben a környezeti fenntarthatóság témaköréhez. A másik három stratégiai cél illetve a rész céljaik legfeljebb áttételesen foglalkoznak környezeti vonatkozásokkal. Közülük több többnek lehetnek negatív környezeti hatásai is, amelyek ellentételezése szükséges.

A területfejlesztési koncepció célkitűzései környezeti szempontból illeszkednek az - elfogadás előtt álló - OTK célkitűzéseivel illetve ezen keresztül a Nemzeti Vidékstratégia 2020 tervhez, az Energiastratégiahoz, a vidékfejlesztési feladatokat magában foglaló Darányi Ignác Tervhez, az egészségügy fejlesztésének alapját képező Semmelweis Tervhez, a közigazgatás megújításának alapját képező Magyar Tervhez, a Nemzeti Környezetvédelmi Programhoz, a Nemzeti Éghajlatváltozási Stratégiához. A Nemzeti Vidékstratégia kapcsán ki lehetne egészíteni a fejlesztési koncepciót a védett és érzékeny természeti területek gazdálkodási programjaival (MTÉT, Natura 2000), „Kert-Magyarország” kertészeti programmal, Génmegőrzés, biológiai alapok fejlesztése programmal, nemzeti erdőprogrammal, mivel egy ilyen kirívóan alacsony erdőszűrségű és magas mezőgazdasági részarányú megye mint Békés esetében e szempontoknak különös jelentősége van. A vidékfejlesztést és a természetvédelmet összekapcsoló natúrpark hálózat bővítési lehetősége is megjelenhetne a területfejlesztési koncepcióban.

A koncepcióban meghatározott fejlesztési elképzelések elmaradása esetében tovább folytatódnak a meglévő trendek, változási tendenciák. A megye gazdasági potenciálja növekedésének elmaradása a környezet szempontjából ambivalens eredménnyel járhat. Az új beruházások (logisztikai, ipari, közlekedési, K+F, helyi gazdaság) és létesítmények esetében szükségszerűen tovább fokozódik a környezet terhelése, ezért elmaradásuk még pozitívan is hathat a környezeti állapotra. A beruházások elmaradása a másik oldalról azt is jelenti, hogy a mostani negatív trendek, tendenciák tovább folytatódnak (pl. súlyos mértékű népességfogyás, elvándorlás, víz és talajok elszennyeződése, települési környezet leromlása stb.)

A stratégiai erőforrások megőrzése és az utódgenerációk számára történő átadása a fenntarthatóság alapja. Feltétlenül pozitív, hogy a területfejlesztési koncepció a 4. stratégiai cél keretében külön prioritásként fogalmazza meg a „természeti- és épített értékek óvását, továbbfejlesztését”. A fejezet azonban kissé egyoldalúan döntően az energiahasznosítás fenntarthatósági elveit rögzíti, de nem határozza meg azokat a további fő teendőket, amelyek a környezeti elemek állapotának megőrzése illetve javítása érdekében, valamint a fenntarthatósági szempontok érvényesítése érdekében feltétlenül szükségesek. A stratégiai erőforrások (a megyében különösen a termőföld és felszíni, felszín alatti vízkészletek) mértéktelen kiaknázása, vagy elszennyezése már rövid távon is a megye versenyképességének csökkenéséhez vezet. Javasolt ezek területi vonatkozásait - a fontosabb javasolt beavatkozási helyszíneket - is lehatárolni a koncepcióban. Fenntarthatósági és turisztikai szempontból különösen fontos a természetes és természetközeli élőhelyek megőrzése, a biológiai és táji sokszínűség fenntartása, valamint a táji örökség megőrzése és a Natura2000 területek megőrzésének biztosítása. A kiváló termőföld, a gazdag vízhálózat és a felszínalatti vizek, a földgázvagyon és a súlyos ipari szennyezésektől javarészt mentes jó környezetállapot jelent még további olyan erőforrást, amelynek hosszútávú használatát veszélyeztetné a fenntarthatóság elvének elvetése.

A területfejlesztési koncepció egyik alapelve a fenntarthatósági szempontok érvényesítése. A megye jövőképe és átfogó célja is hangsúlyozza. Az 1 átfogó és 4 stratégiai célból felépülő célrendszer - a megfogalmazott elvek szerint - nem okozza közvetlenül a környezetminőség romlását. Egyes - a megye fejlesztése szempontjából kétségtávol nagy fontosságú és nélkülözhetetlen gazdaságfejlesztési - részcélok esetében a negatív hatások bekövetkezésének esélyét csökkentő kiegészítő javaslatok és szempontok beépítése célszerű a koncepcióba. tétől. Különösen azon célok esetében indokolt ez, amelyek magukban hordozzák a környezetkárosítás bekövetkeztének lehetőségét is (1.9., 1.10., 3.1., 3.4.). A fenntarthatóság elve, a környezeti értékek megóvása és a klímaváltozás negatív következményeinek csökkentése megfogalmazódott a koncepcióban, ugyanakkor a környezetbiztonság hangsúlyozását is szükségesnek tartjuk.