

BÉKÉS MEGYE TERÜLETFEJLESZTÉSI PROGRAMJA 2014 - 2020

TERÜLETI HATÁSVIZSGÁLAT
KÖRNYEZETI ÉRTÉKELÉS



Elfogadta a Békés Megyei Önkormányzat Közgyűlése 2014. szeptember 9-én
a 81/2014. (IX. 9.) KGY. számú határozatával

A Békés megyei Önkormányzat megbízásából készítette:

PESTTERV

Pest Megyei Terület-, Település-, Környezet Tervező és Tanácsadó Kft.

Műterem: 1085 Budapest, Kőfaragó u. 9. IV. emelet

Telefon: (+36-1) 2670508, 2677078 Telefax: (+36-1) 2667561

e-mail: pestterv@pestterv.hu;

www.pestterv.hu

**A KÖRNYEZETI ÉRTÉKELÉS ELKÉSZÍTÉSÉBEN KÖZREMŰKÖDŐK
NÉVSORA:**



Károlyi János


területrendező vezető tervező

szakképesítés: okl. geográfus,

okl. térinformatikai szakmérnök

építész kamarai névjegyzéki szám: 13-1017

tervezői jogosultság: TR



Schuchmann Péter

területrendező vezető tervező

szakképesítés: okl. táj- és kertépítész

mérnök, okl. városépítési- városgazdasági

szakmérnök

építész kamarai névjegyzéki szám: 01-5068

tervezői jogosultság: TR, TK

Ügyvezető igazgató:



Schuchmann Péter

Budapest-Békéscsaba, 2014. szeptember

TARTALOMJEGYZÉK

1. A KÖRNYEZETI ÉRTÉKELÉS KIDOLGOZÁSÁNAK ISMERTETÉSE.....	5
1.1. A KÖRNYEZETI ÉRTÉKELÉS TEMATIKÁJA	5
1.2. A KÖRNYEZETI ÉRTÉKELÉS KIDOLGOZÁSÁNAK FOLYAMATA, KAPCSOLÓDÁSA A TERVEZÉSI FOLYAMATHOZ	6
1.3. A KÖRNYEZETI ÉRTÉKELÉS SORÁN TETT JAVASLATOK HATÁSA A VÉGLEGES TERÜLETFEJLESZTÉSI PROGRAM ALAKULÁSÁRA	7
1.4. A KÖRNYEZET VÉDELMEÉRT FELELŐS SZERVEK ÉS AZ ÉRINTETT NYILVÁNOSSÁG BEVONÁSA, A VÉLEMÉNYEK FIGYELEMBE VÉTELE	7
<i>Információhoz való hozzáférés</i>	<i>7</i>
<i>Az egyeztetési eljárás és a beérkezett észrevételek ismertetése, az azokra adott válaszok illetve a szükségessé váló módosítások</i>	<i>8</i>
1.5. A KÖRNYEZETI ÉRTÉKELÉSHEZ FELHASZNÁLT INFORMÁCIÓK LEÍRÁSA ÉS JELLEMZÉSE..	15
2. A FENNTARTHATÓSÁGI ÉRTÉKREND ÉRVÉNYESÍTÉSE.....	16
3. BÉKÉS MEGYE TERÜLETFEJLESZTÉSI PROGRAMJA KÖRNYEZETI HATÁSAINAK, KÖVETKEZMÉNYEINEK FELTÁRÁSA.....	23
3.1. BÉKÉS MEGYE TERÜLETFEJLESZTÉSI PROGRAMJA KIDOLGOZÁSÁNAK INDOKOLTSÁGA, CÉLJA, TARTALMÁNAK ÖSSZEFOGLALÓ ISMERTETÉSE, KIEMELVE A KÖRNYEZETI ÉRTÉKELÉS SZEMPONTJÁBÓL FONTOS ELEMETEK	23
3.2. A TERÜLETFEJLESZTÉSI PROGRAM CÉLRENDSZERÉNEK ÖSSZEVETÉSE A KÖZÖSSÉGI, AZ ORSZÁGOS ILLETVE MEGYEI SZINTEN KITŰZÖTT KÖRNYEZET- ÉS TERMÉSZETVÉDELMI, VALAMINT VÍZGAZDÁLKODÁSI CÉLOKKAL	27
<i>Illeszkedés a „Nemzeti Fejlesztés 2030” környezeti prioritásaihoz.....</i>	<i>27</i>
<i>Illeszkedés a Nemzeti Vidékstratégia 2020 környezeti céljaihoz.....</i>	<i>30</i>
<i>Illeszkedés a III. Nemzeti Környezetvédelmi Program (NKP-III 2009-2014) céljaihoz</i>	<i>32</i>
3.3. A TERÜLETFEJLESZTÉSI PROGRAM ÖSSZEVETÉSE MÁS RELEVÁNS TERVEKKEL, KONCEPCIÓKKAL	39
<i>Békés Megye Területrendezési Terve</i>	<i>39</i>
<i>Békés Megye Környezetvédelmi Programjának felülvizsgálata.....</i>	<i>40</i>
3.4. A VÁLTOZATOK KÖZÖTTI VÁLASZTÁSOK	40
4. BÉKÉS MEGYE TERÜLETFEJLESZTÉSI PROGRAMJA KÖRNYEZETI HATÁSAINAK VIZSGÁLATA	41
4.1. A PROGRAM CÉLJAINAK KÖRNYEZETI SZEMPONTÚ KONZISZTENCIA VIZSGÁLATA, AZ ESETLEGES ELLENTMONDÁSOK FELTÁRÁSA	41
4.2. A JELENLEGI KÖRNYEZETI ÁLLAPOT RELEVÁNS, A MEGYEI PROGRAM TARTALMÁVAL ÖSSZEFÜGGÉSBEN LÉVŐ ELEMINEK ISMERTETÉSE	42
<i>Környezeti jellemzők azonosítása, melyekre a területfejlesztési program hatással lehet</i>	<i>42</i>
<i>A környezeti állapot egyéb jellemzőinek leírása - terhelhetőség.....</i>	<i>46</i>

<i>A megyei fejlesztés megalapozása során feltárt környezeti konfliktusok elemzése, értékelése, és a környezeti állapot várható alakulása abban az esetben, ha a megyei programban megfogalmazott javaslatok nem valósulnának meg.....</i>	<i>47</i>
4.3. A TERÜLETFEJLESZTÉSI PROGRAM CÉLJAINAK MEGVALÓSULÁSÁVAL KÖZVETVE VAGY KÖZVETLENÜL KÖRNYEZETI HATÁST KIVÁLTÓ TÉNYEZŐK, OKOK FELTÁRÁSA	48
<i>A természeti erőforrások igénybevételét vagy környezetterhelést kiváltó tényezők.....</i>	<i>48</i>
<i>Közvetett módon környezeti következménnyel járó társadalmi, gazdasági folyamatokat kiváltó tényezők.....</i>	<i>49</i>
4.4. A MEGYEI PROGRAM MEGVALÓSULÁSA ESETÉN VÁRHATÓ, A KÖRNYEZETET ÉRŐ HATÁSOK, KÖVETKEZMÉNYEK ELŐREJELZÉSE	50
<i>Jól azonosítható környezet igénybevétel illetve hatások.....</i>	<i>50</i>
<i>Közvetett módon hatást kiváltó tényezők.....</i>	<i>51</i>
4.5. A KÖRNYEZETI KÖVETKEZMÉNYEK ALAPJÁN A TERÜLETFEJLESZTÉSI PROGRAM ÉRTÉKELÉSE	55
5. A MEGYEI PROGRAM MEGVALÓSULÁSA KÖVETKEZTÉBEN VÁRHATÓAN FELLÉPŐ KÁROS HATÁSOK ELKERÜLÉSÉRE A PROGRAMBAN JAVASOLT INTÉZKEDÉSEK HATÉKONYSÁGÁNAK ÉRTÉKELÉSE, TOVÁBBI SZÜKSÉGES INTÉZKEDÉSEK	57
5.1. A TERÜLETFEJLESZTÉSI PROGRAMBAN SZEREPLŐ KÖRNYEZETI INTÉZKEDÉSEK ÉRTÉKELÉSE	57
5.2. JAVASLAT SZÜKSÉGES KÖRNYEZETI SZEMPONTÚ INTÉZKEDÉSEKRE	57
6. JAVASLAT A MEGYEI TERÜLETFEJLESZTÉSI PROGRAM ÁLTAL BEFOLYÁSOLT MÁS TERVEKBEN FIGYELEMBE VEENDŐ KÖRNYEZETI SZEMPONTOKRA, INTÉZKEDÉSEKRE	61
7. A TERÜLETFEJLESZTÉSI PROGRAMBAN SZEREPLŐ MONITOROZÁSI JAVASLATOK ÉRTÉKELÉSE.....	63
8. A 275/2004. (X. 8.) KORM. RENDELET 10. § (1) SZERINTI VIZSGÁLAT A NATURA 2000 TERÜLETEK VONATKOZÁSÁBAN	64
8.1. A NATURA 2000 HÁLÓZAT TERÜLETEI BÉKÉS MEGYÉBEN.....	64
8.2. A MEGYEI TERÜLETFEJLESZTÉSI PROGRAM HATÁSAINAK VIZSGÁLATA A NATURA 2000 TERÜLETEKRE	67
9. ÖSSZEFOGLALÁS	71

1. A KÖRNYEZETI ÉRTÉKELÉS KIDOLGOZÁSÁNAK ISMERTETÉSE

1.1. A környezeti értékelés tematikája

A környezeti értékelés tematikája a 2/2005. (I. 11.) Korm. rendeletben meghatározott érintett szervek részére megküldésre került, biztosítva számukra a jogszabályban előírt 30 napos véleményezési határidőt.

A tematika az alábbi tartalommal került megküldésre egyeztetésre:

1. A KÖRNYEZETI ÉRTÉKELÉS KIDOLGOZÁSÁNAK ISMERTETÉSE

- 1.1. A KÖRNYEZETI ÉRTÉKELÉS TEMATIKÁJA
- 1.2. A KÖRNYEZETI ÉRTÉKELÉS KIDOLGOZÁSÁNAK FOLYAMATA, KAPCSOLÓDÁSA A TERVEZÉSI FOLYAMATHOZ
- 1.3. A KÖRNYEZETI ÉRTÉKELÉS SORÁN TETT JAVASLATOK HATÁSA A VÉGLEGES PROGRAM ALAKULÁSÁRA
- 1.4. A KÖRNYEZET VÉDELMEÉRT FELELŐS SZERVEK ÉS AZ ÉRINTETT NYILVÁNOSSÁG BEVONÁSA, A VÉLEMÉNYEK FIGYELEMBE VÉTELE
- 1.5. A KÖRNYEZETI ÉRTÉKELÉSHEZ FELHASZNÁLT INFORMÁCIÓK LEÍRÁSA ÉS JELLEMZÉSE

2. A FENNTARTHATÓSÁGI ÉRTÉKREND ÉRVÉNYESÍTÉSE

3. BÉKÉS MEGYE TERÜLETFEJLESZTÉSI PROGRAMJA KÖRNYEZETI HATÁSAINAK, KÖVETKEZMÉNYEINEK FELTÁRÁSA

- 3.1. BÉKÉS MEGYE ÚJ TERÜLETFEJLESZTÉSI PROGRAMJA KIDOLGOZÁSÁNAK INDOKOLTSÁGA, CÉLJA, TARTALMÁNAK ÖSSZEFOGLALÓ ISMERTETÉSE, Kiemelve a környezeti értékelés szempontjából fontos elemeket
- 3.2. A PROGRAM CÉLRENDSZERÉNEK ÖSSZEVETÉSE A KÖZÖSSÉGI, AZ ORSZÁGOS ILLETVE MEGYEI SZINTEN KITŰZÖTT KÖRNYEZET- ÉS TERMÉSZETVÉDELMI, VALAMINT VÍZGAZDÁLKODÁSI CÉLOKKAL
- 3.3. A PROGRAM ÖSSZEVETÉSE MÁS RELEVÁNS TERVEKKEL, KONCEPCIÓKKAL
- 3.4. A VÁLTOZATOK KÖZÖTTI VÁLASZTÁSOK

4. BÉKÉS MEGYE TERÜLETFEJLESZTÉSI PROGRAMJA KÖRNYEZETI HATÁSAINAK VIZSGÁLATA

- 4.1. A PROGRAM RÉSZCÉLJAINAK KÖRNYEZETI SZEMPONTÚ KONZISZTENCIA VIZSGÁLATA, AZ ESETLEGES ELLENTMONDÁSOK FELTÁRÁSA
- 4.2. A JELENLEGI KÖRNYEZETI ÁLLAPOT RELEVÁNS, A PROGRAM TARTALMÁVAL ÖSSZEFÜGGÉSBEN LÉVŐ ELEMINEK ISMERTETÉSE
Környezeti jellemzők azonosítása, melyekre a Program hatással lehet
A környezeti állapot egyéb jellemzőinek leírása - terhelhetőség
A program megalapozása, illetve a célok kidolgozása során feltárt környezeti konfliktusok elemzése, értékelése, és a környezeti állapot várható alakulása abban az esetben, ha a programban megfogalmazott javaslatok nem valósulnának meg
- 4.3. A PROGRAM CÉLJAINAK MEGVALÓSULÁSÁVAL KÖZVETVE VAGY KÖZVETLENÜL KÖRNYEZETI HATÁST KIVÁLTÓ TÉNYEZŐK, OKOK FELTÁRÁSA
A természeti erőforrások igénybevételét vagy környezetterhelést kiváltó tényezők
Közvetett módon környezeti következménnyel járó társadalmi, gazdasági folyamatokat kiváltó tényezők
- 4.4. A PROGRAM CÉLJAINAK ÉS PRIORITÁSAINAK MEGVALÓSULÁSA ESETÉN VÁRHATÓ, A KÖRNYEZETET ÉRŐ HATÁSOK, KÖVETKEZMÉNYEK ELŐREJELZÉSE
Jól azonosítható környezet igénybevétel illetve hatások
Közvetett módon hatást kiváltó tényezők

4.5. A KÖRNYEZETI KÖVETKEZMÉNYEK ALAPJÁN A PROGRAM ÉRTÉKELÉSE

5. A PROGRAM MEGVALÓSULÁSA KÖVETKEZTÉBEN VÁRHATÓAN FELLÉPŐ KÁROS HATÁSOK ELKERÜLÉSÉRE A PROGRAMBAN JAVASOLT INTÉZKEDÉSEK HATÉKONYSÁGÁNAK ÉRTÉKELÉSE, TOVÁBBI SZÜKSÉGES INTÉZKEDÉSEK

5.1. A PROGRAMBAN SZEREPLŐ KÖRNYEZETI INTÉZKEDÉSEK ÉRTÉKELÉSE

5.2. JAVASLAT SZÜKSÉGES KÖRNYEZETI SZEMPONTÚ INTÉZKEDÉSEKRE

6. JAVASLAT A MEGYEI TERÜLETFEJLESZTÉSI PROGRAM ÁLTAL BEFOLYÁSOLT MÁS TERVEKBEN FIGYELEMBE VEENDŐ KÖRNYEZETI SZEMPONTOKRA, INTÉZKEDÉSEKRE

7. A PROGRAMBAN SZEREPLŐ MONITOROZÁSI JAVASLATOK ÉRTÉKELÉSE

8. ÖSSZEFOGLALÁS

1.2. A környezeti értékelés kidolgozásának folyamata, kapcsolódása a tervezési folyamathoz

A Stratégiai Környezeti Vizsgálat (SKV) jogi alapját a 2/2005. (I. 11.) Korm. rendelet egyes tervek, illetve programok környezeti vizsgálatáról jelenti. A jogszabály 1. melléklete szerint az 1996. évi XXI. tv. 23. § (1) bekezdés alapján készülő területi tervek, így a megyei területfejlesztési programokra is környezeti vizsgálatot kell készíteni. A környezetvédelmi törvény szerinti vizsgálati elemzésnek különösen a következőkre kell kiterjednie (KVT 44. § (1)):

- a) a tervezett előírások, intézkedések mennyiben befolyásolják, illetőleg javíthatják a környezet állapotát;
- b) a tervezett intézkedések elmaradása esetén milyen kár érheti a környezetet, illetőleg a lakosságot;

További figyelembe vett jogszabályok:

- Az országhatáron áterjedő környezeti hatások vizsgálatáról szóló, Espoóban, 1991. február 26. napján elfogadott egyezményhez kapcsolódó, a stratégiai környezeti vizsgálatról szóló, Kijevben, 2003. május 21-én elfogadott jegyzőkönyv kihirdetéséről szóló 132/2010. (IV. 21.) Korm. rendelet
- Az Európai Parlament és a Tanács bizonyos tervek és programok környezetre gyakorolt hatásainak vizsgálatáról szóló 2001/42/EK (2001. június 27.) irányelve

Az SKV eljárás megindítása egybeesett a vizsgált területfejlesztési program egyeztetésre szánt változatának elkészültével, biztosítva ezáltal, hogy a környezeti vizsgálatban megfogalmazott javaslatok beépülhessenek a vizsgálat alá vont készülő dokumentumba még annak megyei közgyűlési elfogadását megelőzően, megteremtve ezzel a megyei területfejlesztési program és a környezeti vizsgálat közötti oda-visszacsatolást.

1.3. A környezeti értékelés során tett javaslatok hatása a végleges területfejlesztési program alakulására

A fenti bekezdésben ismertetett körülmények következtében a környezeti értékelés során tett javaslatok a környezeti értékelés egyeztetésre került munkaanyagának elkészülte és az egyeztetési folyamat lezárulta, illetve a területfejlesztési program elfogadása közötti időszakban, tehát 2014 május-június folyamán érvényesíthetők a területfejlesztési program anyagában.

A tervezett tematika megküldésre, véleményeztetésre került a jogszabályban előírt szakhatóságok, érintettek körében. A környezeti értékelés egyeztetési eljárásának 30 napos időszaka egybeesik a megyei területfejlesztési program társadalmasításának időszakával. A környezeti értékelésben megfogalmazott javaslatok beépítésére tehát lesz mód a program egyeztetésével egyidőben, a program véglegesítését megelőzően.

1.4. A környezet védelméért felelős szervek és az érintett nyilvánosság bevonása, a vélemények figyelembe vétele

Információhoz való hozzáférés

A nyilvánosság érintett részének meghatározása

A megyei területfejlesztési programhoz kapcsolódó környezeti vizsgálat Békés megye területére terjed ki. Az érintett nyilvánosság a megyei környezet- és természetvédő szakmai, érdekképviselői és társadalmi szervezetek, a környezeti és vidékfejlesztési ügyekkel foglalkozó más szervezetek és intézmények továbbá a megye lakossága.

Honlap

A környezeti értékelés egyeztetési dokumentációja, a megyei területfejlesztési program társadalmasítási dokumentációja és az eljárással összefüggő összes nyilvános dokumentum közzétételre került a Békés Megyei Önkormányzat hivatalos honlapján. (www.bekesmegye.hu).

Papír alapú hozzáférés

Nyomtatott dokumentációk megtekintése a Békés Megyei Önkormányzat Hivatala Békéscsaba, Árpád sor 18. hivatali helyiségében lehetséges munkaidőben.

Aktív tájékoztatás

A környezeti értékelés nyilvánosságra hozataláról a megyei önkormányzat honlapján közlemény jelent meg.

Általános véleményadási lehetőség

A honlapon a munka aktuális anyagai elérhetőek, velük kapcsolatban bárki véleményt és észrevételt küldhet a Békés Megyei Önkormányzat Hivatalához írásban. A vélemények és észrevételek megadására a nyilvánosságra hozatal időpontjától legalább 30 nap határidőt biztosítunk.

A beérkező társadalmi vélemények figyelembevétele

A határidőre beérkezett véleményeket feldolgoztuk és a vizsgálatban résztvevő szakértők azokat figyelembe vették a dokumentációk véglegesítésekor. Az érintett nyilvánosság bevonása érdekében az elkészült tematika és a környezeti értékelés egyeztetési változata véleményezésre felkerült a megye honlapjára, és közvetlenül is kiküldésre került a - jogszabály szerint - "környezet védelemért felelős szervek"-nek.

Az egyeztetési eljárás és a beérkezett észrevételek ismertetése, az azokra adott válaszok illetve a szükségessé váló módosítások

A vonatkozó 2/2005. (I. 11.) Korm. rendelet melléklete szerinti körben megküldésre került a tematika, és egyeztetésre kerül a környezeti értékelés is, ezzel az érdekelt szervek bevonása az előírásoknak megfelelően megtörtént. A tematikára a véleményezési határidő lejártáig összesen 45 vélemény érkezett, ebből 34 települési önkormányzati jegyző.

A tematikával kapcsolatos megkeresésre reagáltak:

- Alsó-Tisza-vidéki Környezetvédelmi, Természetvédelmi és Vízügyi Felügyelőség
- Békés Megyei Katasztrófavédelmi Igazgatóság
- Békés Megyei Kormányhivatal - Építésügyi és Örökségvédelmi Hivatal
- Békés Megyei Kormányhivatal Földhivatala
- Békés Megyei Kormányhivatal Népegészségügyi Szakigazgatási Szerve
- Békés Megyei Kormányhivatal Növény- és talajvédelmi Igazgatóság
- Csongrád Megyei Kormányhivatal Építésügyi és Örökségvédelmi Hivatal Állami Főépítész
- Körös-Maros Nemzeti Park Igazgatóság
- Magyar Bányászati és Földtani Hivatal Szolnoki Bányakapitányság
- Országos Kémiai Biztonsági Intézet
- Tiszántúli Környezetvédelmi, Természetvédelmi és Vízügyi Felügyelőség Gyulai Kirendeltség
- Almáskamarás jegyzője
- Battonya Város jegyzője
- Békés Város jegyzője
- Békéscsaba MJV jegyzője
- Csabacsüd és Örménykút jegyzője
- Csabaszabadi jegyzője
- Csorvás jegyzője
- Dévaványa és Ecsefalva jegyzője
- Doboz jegyzője
- Dombegyház jegyzője

- Eleki KÖH jegyzője
- Füzesgyarmat jegyzője
- Gádosoros jegyzője
- Gyomaendrőd, Hunya és Csárdaszállás jegyzője
- Kardos jegyzője
- Kétegyháza jegyzője
- Köröstarcsa jegyzője
- Magyarbánhegyes jegyzője
- Medgyesegyháza jegyzője
- Méhkerék jegyzője
- Mezőgyán jegyzője
- Mezőhegyes jegyzője
- Mezőkovácsháza jegyzője
- Muronyi KÖH jegyzője
- Nagyszénás jegyzője
- Orosháza Város jegyzője
- Pusztaszentlászló jegyzője
- Sarkad Város jegyzője
- Szarvas jegyzője
- Szeghalom jegyzője
- Tarhos jegyzője
- Telekgerendás jegyzője
- Újkígyós Város jegyzője
- Vésztő jegyzője

Az érkezett 45 vélemény mindegyike elfogadta a tervezett tematikát, az ellen kifogást nem emeltek. Négy véleményező tett kiegészítő javaslatokat a környezeti vizsgálat egyes fejezeteinek tartalmára vonatkozóan (az egyéb, nem minden esetben releváns észrevételeket ehelyütt nem említjük), azonban új fejezettel a tervezett tematika kiegészítése nem vált szükségessé. A javaslatok figyelembe vételre kerültek a környezeti értékelés egyeztetési változatának kidolgozása során. E négy - javaslatokat is tartalmazó - észrevételt adták:

- Alsó-Tisza-vidéki Környezetvédelmi, Természetvédelmi és Vízügyi Felügyelőség
- Békés Megyei Katasztrófavédelmi Igazgatóság
- Csongrád Megyei Kormányhivatal Építésügyi és Örökségvédelmi Hivatal Állami Főépítész
- Békéscsaba MJV jegyzője

Ez az átdolgozott változat került egyeztetésre a jogszabályban előírt körben 2014 május-június hó folyamán. A vonatkozó 2/2005. (I. 11.) Korm. rendelet melléklete szerinti körben egyeztetésre került a környezeti értékelés, ezzel az érdekelt szervek bevonása az előírásoknak megfelelően megtörtént. A véleményezési határidő lejártáig összesen 30 vélemény érkezett, amelyből 14 államigazgatási szervtől, 16 települési önkormányzat jegyzőjétől. **Mind a 30 véleményező elfogadta a Környezeti Értékelést, annak tartalmával egyetértett.** Kiemeléssel jelöltük azokat a véleményezőket, akik egyetértő véleményük kinyilvánítása

mellett valamilyen javaslattal is éltek akár a Környezeti Értékelés, akár a területfejlesztési program készítői felé:

- **Alsó-Tisza-vidéki Környezetvédelmi és Természetvédelmi Felügyelőség**
- ÁNTSZ Országos Tisztifőorvosi Hivatal
- **Békés Megyei Katasztrófavédelmi Igazgatóság**
- Békés Megyei Kormányhivatal Építésügyi és Örökségvédelmi Hivatal
- Békés Megyei Kormányhivatal Földhivatala
- Békés Megyei Kormányhivatal Népegészségügyi Szakigazgatási Szerve
- Békés Megyei Kormányhivatal Növény- és Talajvédelmi Igazgatósága
- **Csongrád Megyei Kormányhivatal Építésügyi és Örökségvédelmi Hivatal Állami Főépítész**
- **Körös-Maros Nemzeti Park Igazgatóság**
- **Nemzeti Fejlesztési Minisztérium** *(a területfejlesztési program véleményezése keretében)*
- Országos Kémiai Biztonsági Intézet
- Szolnoki Bányakapitányság
- Tiszántúli Környezetvédelmi és Természetvédelmi Felügyelőség – Gyula
- **Vidékfejlesztési Minisztérium** *(a területfejlesztési program véleményezése keretében)*
- Battonya jegyzője
- **Békéscsaba jegyzője**
- Dévaványa és Ecsefalva jegyzője
- Doboz jegyzője
- Elek és Lökösháza jegyzője
- Füzesgyarmat jegyzője
- Kondoros és Kardos jegyzője
- Köröstarcsa jegyzője
- Magyarbánhegyes jegyzője
- Murony és Tarhos jegyzője
- Okány és Biharugra jegyzője
- Orosháza jegyzője
- Szarvas jegyzője
- Szeghalom jegyzője
- Újkígyós, Csabaszabadi és Telekgerendás jegyzője
- Vésztő és Körösújfalva jegyzője

Valamennyi észrevétel teljes egészében megtekinthető a cd-dokumentáción.

Az egyeztetési eljárás végén a beérkező észrevételek, javaslatok figyelembe vételével a Környezeti Értékelés dokumentum módosítása megtörtént. Alábbiakban az egyetértő, elfogadó, támogató vélemények részeként javaslatokat is tartalmazó észrevételek ismertetését és az azok nyomán a dokumentumban elvégzett változtatás ismertetését adjuk meg. Az alábbiakban nem szereplő véleményezők a környezeti értékelés tartalmával egyetértettek, azt változtatás nélkül elfogadásra javasolták.

Alsó-Tisza-vidéki Környezetvédelmi és Természetvédelmi Felügyelőség

A megyei területfejlesztési program a fenntarthatóság alapelveire figyelemmel került kidolgozásra. A továbbtervezésnél, a járási szintű részprogramok kidolgozásánál továbbra is figyelembe kell venni a védett természeti, és Natura 2000 területeken található közösségi jelentőségű élőhelyek és fajok természetvédelmi helyzetét, a tervek kidolgozásánál, a fejlesztési beruházások tervezésénél törekedni kell a megye jelentős természeti értékeinek fennmaradására, védett természeti értéket érintő fejlesztések esetén alternatív megoldások, a természeti értékek megőrzésére irányuló terv kidolgozása is szükséges.

Válasz, és az észrevétel nyomán elvégzett változtatás:

A megyei területfejlesztési program nem veszélyezteti a megye jelentős természeti értékeinek fennmaradását. De az alternatív megoldásokra ennek ellenére szükség lehet. Ezek konkrét részleteit viszont csak az egyes projektek előzetes megvalósíthatósági tanulmányai ismeretében lehet kidolgozni.

Békés Megyei Katasztrófavédelmi Igazgatóság:

A katasztrófák elleni védekezés nemzeti ügy, rögzíti a katasztrófavédelemről és a hozzá kapcsolódó egyes törvények módosításáról szóló 2011. évi CXXVIII. törvény, melyben szerepe van az állampolgároknak, a gazdálkodó szervezeteknek, a társadalmi szervezeteknek, az állami, valamint az önkormányzati szerveknek egyaránt. A katasztrófák elleni védekezés egységes irányítása állami feladat, emellett minden állampolgárnak joga és kötelessége, hogy közreműködjön a katasztrófavédelemben, a védekezésben és az arra való felkészülésben, a katasztrófák károsító hatásainak csökkentésében, továbbá a helyreállítás feltételeinek megteremtésében. A katasztrófák elleni védekezés leghatékonyabb eleme mindig is a megelőző és felkészülő tevékenységek összessége volt, melyet a hivatásos katasztrófavédelmi szervek (területi szinten a megyei katasztrófavédelmi igazgatóság) az abban együttműködő szervekkel, szervezetekkel együtt végeznek, ezért fontos, hogy az ilyen irányú célok rövid, közép, és hosszú távon illeszkedjenek az együttműködő szervek és szervezetek céljai közé. A természeti és civilizációs katasztrófák elleni védekezés hatékonyságának fokozása megköveteli, hogy a területfejlesztési térségi egységek fejlesztési terveinek és koncepciójának kidolgozásánál, a célok meghatározásánál a katasztrófavédelmi fejlesztési kérdések is megjelenjenek, valamint a prioritások beépítésre kerüljenek az egyes horizontális célok közé.

Fontos az is, hogy stratégiai célként minden egyes Békés megyei állampolgárnak azonos szintű védelem kerüljön biztosításra, ezt tartjuk szem előtt a hatósági és egyéb megelőzési feladataink ellátása során, és erre törekszünk a beavatkozás szervezési és irányítási tevékenységeink ellátása kapcsán is.

A fejlesztések során figyelembe kell venni a települések ár- és belvízi veszélyeztetettségét, valamint az azokhoz kapcsolódó védelmi infrastruktúrákat, a védműveket, az előrejelző rendszereket, a veszélyeztetettségéből adódó elöntési modellek elkészítését, fejlesztését, illetve ezek mielőbbi megvalósítását a megye 30 árvízzel és valamennyi településének belvízi veszélyeztetettséggel bíró lakosságának védelme érdekében.

A lakosság ellátását biztosító elképzelések között jelenjenek meg a hulladékeltávolítás és elhelyezés lehetőségei, valamint azok kialakítási és megvalósítási formái.

Javasolom fejleszteni a megye közúti és vasúti szállításának infrastruktúráját, ezzel elérve a lakosságtól, az egyéb védendő területektől, a belterületektől a veszélyforrások (veszélyes anyagok szállítása) távolabbra helyezését (elkerülő utak, gyorsforgalmi utak létesítése, vasúti pályák és a vasúti szállítást kiszolgáló infrastruktúrák, csomópontok, átrakóhelyek fejlesztése). A megyében valamennyi állampolgár ingatlanához biztosítani kell a tűzoltó gépjárművek nem rendszeres közlekedésére alkalmas utakat.

A veszélyes üzemek vonatkozásában a településfejlesztési koncepcióban célszerű átgondolni és megfogalmazni a lakosság súlyos ipari balesetek elleni magas fokú védelme érdekében a veszélyes ipari üzemek környezetében a monitoring és lakossági riasztó rendszerek telepítését. A monitoring és lakossági riasztó rendszerek a veszélyes ipari üzemek környezetében bekövetkezett súlyos balesetokről és azok hatásairól adnak korai tájékoztatást a lakosság részére. Kiépülése után a rendszer biztosítaná az esetlegesen bekövetkező súlyos ipari balesetek során a kiszabaduló veszélyes anyagok időbeni

jelzését, a terjedési adatok megállapítását, az adatok döntéshozók részére való megjelenítését, a lakosság korai riasztását és a védelmi tervek mielőbbi aktivizálását.

A fejlesztési koncepció feladatleírásban jelenjen meg a határmenti katasztrófavédelmi együttműködési feladatok fejlesztése, a közös veszélyelhárítási beavatkozási tervek elkészítése (elemezve a határon átnyúló veszélyforrások hatásait, hatásterületeit, veszélyességi övezeteit, a lehetséges következményeket), valamint az ezekhez kapcsolódó veszélyhelyzet-kezelési központok infokommunikációs infrastruktúráinak fejlesztése.

A fejlesztési célokat úgy kell elérni, hogy az közben illeszkedjen az iskolarendszerű képzés fejlesztési feladataihoz, a katasztrófavédelmi felkészítés keretén belül végzett köznevelésben résztvevők (pedagógusok, az óvodai nevelés az alap és középfokú oktatás-nevelés szakaszában tanulók) katasztrófavédelmi felkészítéséhez.

A közfoglalkoztatás-politika által kínált lehetőségeket figyelembe véve települési szinten fejleszteni kell a katasztrófák elleni védekezés felkészülési és védekezési feladataiba bevonható állampolgárok körét, ezzel hozzájárulva a települések önvédelmi feladataihoz. A katasztrófavédelmi rendszer hatékonyságának növelése, valamint a megye reagálóképességének és biztonságának érdekében a már megalakult megyei és járási önkéntes mentőcsoportok fejlesztését szem előtt kell tartani a megyei településfejlesztési koncepció elkészítése során.

Válasz, és az észrevétel nyomán elvégzett változtatás:

A vélemény több ágazattal kapcsolatban fogalmaz meg javaslatokat. Az észrevételek azonban nem a környezeti értékelés, hanem a területfejlesztési program tárgykörébe tartoznak a véleményező - vélhető - szándéka szerint. Erre utal, hogy nem a környezeti értékelést nevesíti javaslatai megfogalmazásakor (egyébként a javaslatok beépítése a környezeti értékelésbe nem is releváns), hanem váltakozva koncepcióra, fejlesztési koncepcióra, településfejlesztési koncepcióra hivatkozik. Megjegyezzük egyrészt, hogy megyei területfejlesztési program környezeti értékeléséről van szó, másrészt, hogy a véleményező jelenlegi véleményével szinte szó szerint egyező véleményt küldött Békéscsaba MJV városfejlesztési koncepciója kapcsán és a megyei területfejlesztési koncepció környezeti értékelése során is. A felvetett kérdéskörök időszerűek, amit Békés megye területfejlesztési programja megfelelően kezel, „Békés megye integrált fenntarthatósági projektsomagja” - egyebek mellett - az alábbi elemeket foglalja magába:

- belvízrendszerek korszerűsítése,
- vízgazdálkodás komplex fejlesztése,
- árvízvédelem,
- tűzvédelem fejlesztése,
- iparbiztonság fejlesztése,
- ivóvízminőség javítás,
- szennyvíztisztító telepek,
- integrált, költséghatékonyabb, biztonságosabb irányítási rendszerek bevezetése, informatikai fejlesztések,
- hulladékhasznosító és ártalmatlanító hálózat,
- szelektív hulladékgyűjtés,
- levegőszennyezettség forrásösszetételének meghatározása,
- stratégiai zajtérképek elkészítése,
- ivó-víz bázisok védelme,
- kulturális örökségi jelentőséggel is rendelkező védett természeti értékek és területek fejlesztése,
- energiahatékonysági korszerűsítés,
- környezetvédelmi szemléletformálás.

Csongrád Megyei Kormányhivatal Építésügyi és Örökségvédelmi Hivatal Állami Főépítész:

A dokumentáció témaköre a vonatkozó rendeletben rögzítettekkel összhangban van, de az épített környezetre vonatkozóan nagyon kevés információt tartalmaz. Az építészeti és régészeti értékekkel kapcsolatos összefüggések feltárásával az anyag nem foglalkozik.

Az összefoglaló 9. fejezetben megtalálható ugyan a barnamezős területek rehabilitációjának prioritásként való megfogalmazása, de ez inkább a leromlott környezet újrahasznosítására irányuló

intézkedésként jelenik meg. Az épített környezet, valamint a régészeti örökség megőrzése tekintetében nincs javaslat a programban való megjelenítésre. Ezzel kapcsolatban a 6. fejezet végén található az egyetlen érvényesítendő szempont az új fejlesztések tervezése és megvalósítása során.

Egyetértek az 5.2. fejezet utolsó részében javasoltakkal, mely szerint a Békés megyei területrendezési terv előírásaira való utalással kiegészítendő a területfejlesztési program. Jelzem továbbá a negatív hatások bekövetkezésének esélyét csökkentő kiegészítő javaslatok beépítésének szükségességét is a koncepcióba (lásd. 5.1. fejezet).

Válasz, és az észrevétel nyomán elvégzett változtatás:

A „6. Javaslat a megyei területfejlesztési program által befolyásolt más tervekben figyelembe veendő környezeti szempontokra, intézkedésekre” c. fejezet javaslatai tartalmazzák az épített környezet és a régészeti örökség értékeinek megőrzésére irányuló szempontokat, és ezek érvényesítésének kívánalmát a területfejlesztési programban.

Körös-Maros Nemzeti Park Igazgatóság

Tekintettel a jelentős természetvédelmi hatására, valamint arra, hogy ezen a jogcímen jelentős támogatás érkezik a megyébe - egyetértve a Környezeti Értékelés agrárkörnyezetgazdálkodásra tett megállapításával (54.o.) - javaslom az agrárkörnyezetgazdálkodás beemelését a komplex agrárfejlesztési programba.

Válasz, és az észrevétel nyomán elvégzett változtatás:

A Környezeti Értékelés ezirányú javaslatát megerősítő vélemény, változtatást nem igényel.

Nemzeti Fejlesztési Minisztérium

Az anyagban a közlekedési infrastruktúra „az egyik leglényegesebb potenciális környezetterhelő konfliktusforrásként” jelenik meg. Nem vitatva ezt a megállapítást, megjegyzem, hogy a megyében a más kedvezőbb adottságú térségekhez viszonyítva kiépítettségben jelentős a lemaradás, és még az alap infrastruktúra főbb elemei is hiányoznak, melyek nélkül a megye alapvető működési lehetőségei is erősen korlátozottak. Ezen alap infrastruktúra elemek (pl. szomszédos települések közötti közlekedés) kiépítését mindenképpen javaslom megvalósítani a környezeti szempontokra figyelemmel.

16. oldal: A környezeti értékelésben egyetértek azzal, hogy „b) A munkahelyteremtő fejlesztések hely kiválasztásában prioritásként meg kell jelennie, a minél rövidebb munkába járási időnek is”, ez a törekvés megjelenik a Nemzeti Közlekedési Stratégia célkitűzései között. Egyúttal a közlekedésnek ki kell elégíteni a mobilitási igényeket, egyetértve azzal, hogy ez környezetbarát módon valósuljon meg.

21. oldal: Az ágazati Operatív Program kereti között tervezett projektsomagok között szerepel „3. Békés megye fő közlekedési útvonalainak fejlesztése”, amit javaslom kiegészíteni a megye vasúti fővonalai fejlesztésével.

Válasz, és az észrevétel nyomán elvégzett változtatás:

Békés megye közlekedési infrastruktúra terén meglévő hiányosságai és a megye lemaradása nem vitatható. Ennek megfelelően a területfejlesztési program is tartalmaz közlekedésfejlesztési programelemeket, amelyek megvalósulása megyei érdek, ugyanakkor a természetvédelmi, környezetvédelmi érdekek figyelembe vételével történhet a tervezés és a megvalósítás.

A 16. oldalhoz tett észrevétel választ nem igényel, egyetértő vélemény.

A 21. oldalhoz tett észrevétel alapvetően nem a Környezeti értékelés kompetenciája. Azonban a környezetterhelés csökkentése szem előtt tartására tekintettel a vasúti közlekedés fejlesztésének javaslatával kiegészítésre került a Környezeti értékelés „Javaslat a megyei területfejlesztési program által befolyásolt más tervekben figyelembe veendő környezeti szempontokra, intézkedésekre” c. fejezet vonatkozó alpontja az alábbiak szerint: „A munkába járás feltételeit javító közlekedésfejlesztés, a lakóhely-munkahely kapcsolatok fejlesztése, a közúti közlekedés feltételeinek javítása mellett a vasúti közlekedés (vasúti fő- és mellékvonalak) fejlesztése.”

Vidékfejlesztési Minisztérium

Amennyiben releváns, az országhatáron áterjedő környezeti hatások vizsgálatáról szóló, Espooban, 1991. február 26. napján elfogadott egyezményhez kapcsolódó, a stratégiai környezeti vizsgálatról szóló, Kijevben, 2003. május 21-én elfogadott jegyzőkönyv kihirdetéséről szóló 132/2010. (IV. 21.) Korm. rendelet (a továbbiakban: 132/2010. Korm. rendelet) és az egyes tervek, illetve programok környezeti vizsgálatáról szóló 2/2005 (I.11.) Korm. rendelet előírásai alapján az országhatáron áterjedő jelentős környezeti hatások kezelése is szükséges a környezeti értékelésben. Abban az esetben, ha nem azonosíthatók ilyen hatások (sem pozitív, sem negatív), akkor erről a programhoz tartozó környezeti értékelésben érdemes nyilatkozatot tenni, mintegy jelezve ezzel, hogy a 132/2010. Korm. rendelet előírásainak az azonosított szempontok hiányában nem tud eleget tenni a kidolgozó.

Javasolom a jogszabályi háttér kiegészítését az alábbi jogszabályokkal:

- Az országhatáron áterjedő környezeti hatások vizsgálatáról szóló, Espooban, 1991. február 26. napján elfogadott egyezményhez kapcsolódó, a stratégiai környezeti vizsgálatról szóló, Kijevben, 2003. május 21-én elfogadott jegyzőkönyv kihirdetéséről szóló 132/2010. (IV. 21.) Korm. rendelet
- Az Európai Parlament és a Tanács bizonyos tervek és programok környezetre gyakorolt hatásainak vizsgálatáról szóló 2001/42/EK (2001. június 27.) irányelve

A „6. Javaslat a megyei területfejlesztési program által befolyásolt más tervekben figyelembe veendő környezeti szempontokra, intézkedésekre” fejezet 1. bekezdésében leírtakkal („A megyei területfejlesztési program (...) a településrendezési tervek révén érvényesül.”) kapcsolatban az alábbi megjegyzést teszem: A dokumentumban a településrendezési tervek (ami az új fogalmi rendszerben már településrendezési eszközök) helyett a településfejlesztési koncepció és az integrált településfejlesztési stratégia kifejezések használatát javaslom.

Ad 15. oldal: fenntarthatósági értékrend, termőföld kivonás.

Ha a megyei területfejlesztési program a Terület- és Településfejlesztési Operatív Program elfogadást követően kiegészítésre kerül, akkor szükségessé válik stratégiai környezeti vizsgálat (SKV) jelen pontjának a kiegészítése is.

Ad 53. oldal Az alábbi kiegészítést javaslom: „A nagy helyigényű logisztikai és ipari fejlesztések lehetőség szerint a már beépített (pl. barnamezős) területeken, a környezet- és természetvédelmi szempontok figyelembe vétele mellett, illetve a megye kevésbé jó termőföldjei igénybevételével valósuljanak meg.”

Ad 54. oldal Az alábbi kiegészítést és módosítást javaslom: „A program céljai közt szereplő valamennyi fejlesztés megvalósítása során a vizek (mennyiségi és minőségi) védelmének elsődlegességét biztosítani szükséges.”

Ad 57. oldal Az alábbi kiegészítést javaslom: „A felszíni vizek minőségének javítása (Körösök, Berettyó, állóvizek), a felszín alatti vizek mennyiségi és minőségi megőrzése, az ivóvízminőség javítása különösen az arzénterhelt területeken.”

Válasz, és az észrevétel nyomán elvégzett változtatás:

A területfejlesztési program esetében nem azonosíthatók be sem pozitív, sem negatív határon átnyúló környezeti hatások. A Környezeti értékelés kiegészítésre kerül az erre történő utalással.

A jogszabályi háttér kiegészítésre kerül a javaslatnak megfelelően.

Véleményünk szerint nem csak a településfejlesztési koncepció és az integrált településfejlesztési stratégia szerepeltetése indokolt, mivel a megyei program településszerkezeti tervi következményekkel is jár(hat). Viszont a településrendezési eszközök összefoglaló elnevezés használatát elfogadjuk, az anyagon átvezetjük.

A 15. oldalhoz (Fenntarthatósági értékrendhez tett észrevétel nem vezethető át, mivel a szóban forgó fejezet egy beidézett egység, melynek módosítása nem lehetséges a Környezeti értékelés keretei között. Megjegyezzük, hogy a vonatkozó javaslattal egyetértünk, és az anyag más fejezetébe a termőföldek kivonására vonatkozó javaslat beépült.

Az SKV esetleges módosításának kérdése megbízási hatáskör.

Az 53. oldalhoz tett kiegészítés átvezetése megtörténik.

Az 54. oldalhoz tett kiegészítés átvezetése megtörténik.

Az 57. oldalhoz tett kiegészítés átvezetése megtörténik.

Békéscsaba jegyzője

Békés megye területfejlesztése során környezet- és természetvédelmi szempontból a legfontosabbnak tartom az M44-es gyorsforgalmi út kiépítését, legkésőbb a 2013-2020-as időszakban. Ez a fejlesztés egy helyen szerepel a 4.2. pontban a 40. oldalon a zaj- és rezgés elleni védelem fejezetben, ami logikus, de nem teljes körű, mert emellett előnyös hatása lenne környezetvédelmi (levegőtisztaság védelmi) szempontból is. Ezen túlmenően megállapítható, hogy a fejlesztésnek számtalan egyéb területen pozitív hatása lenne a térségre.

Válasz, és az észrevétel nyomán elvégzett változtatás:

Békés megye területfejlesztése során az M44 kiépítése mellett környezet- és természetvédelmi szempontból számos más elem is nagy fontosságú. A Környezeti Értékelés nem vitatja az M44 fontosságát, főként annak területfejlesztő, gazdaságfejlesztő hatásait, azonban környezet- és természetvédelmi szempontból a vízvédelem, a termőföldvédelem, a Natura2000 és más országos illetve helyi védettségű területek megőrzése, stb. is meghatározó jelentőségű. Változtatást nem igényel.

1.5. A környezeti értékeléshez felhasznált információk leírása és jellemzése

A környezeti vizsgálat a Békés Megyei Önkormányzati Hivatal által rendelkezésre bocsájtott területfejlesztési program dokumentáció, háttér tanulmányok, vizsgálatok, munkaközi anyagok, digitális térinformatikai adatbázis és a nyilvános tanulmányok, jelentések, fejlesztési stratégiák alapján készült. A környezeti vizsgálatban felhasználtuk továbbá a területfejlesztési koncepció megalapozására készült részletes helyzetfeltáró vizsgálatok dokumentációját is.

Felhasznált tanulmányok, programok, stratégiák:

- Békés Megye Környezetvédelmi Programja, 2008
- Békés megye területrendezési terve, 2012
- Nemzeti Fenntartható Fejlődési Stratégia (NFFS), 2007
- Nemzeti Éghajlatváltozási Stratégia (NÉS), 2007
- Nemzeti Környezetvédelmi Program (NKP-III, 2009-2014)
- Nemzeti Vidékstratégia (NVT), 2012
- „Nemzeti Fejlesztés 2030”, 2014
- Békés Megye Területfejlesztési Koncepciója, 2014
- Békés Megye Területfejlesztési Koncepciójának Környezeti Értékelése, 2013

A környezeti vizsgálat természeténél, korlátainál fogva nem végez újabb adatgyűjtést. A rendelkezésre álló idő és erőforrások arra terjednek ki, hogy a meglévő anyagokat elemezzük. Az SKV keretében tehát a meglévő adatok vizsgálata, a különböző elfogadott fejlesztési koncepciók, stratégiák szempontrendszerének és a megyei területfejlesztési program fenntarthatóságának, környezeti megfelelőségének vizsgálata történik, történt meg.

2. A FENNTARTHATÓSÁGI ÉRTÉKREND ÉRVÉNYESÍTÉSE

A megyei területfejlesztési program környezeti teljesítményének értékeléséhez olyan elemzési-értékelési módszertant alkalmazunk, amely feltárja, hogy a tervnek milyen közvetlen vagy közvetett kihatása lehet a környezetre, milyen környezeti hatások várhatók, illetve a hatások következtében, milyen természetűek és kiterjedésűek a várható hatások. A fenntarthatósági értékrend a fenntartható mezőgazdasággal, vidékfejlesztéssel, gazdaságfejlesztéssel és foglalkoztatással, valamint környezetvédelemmel kapcsolatos szemléletmódot, ellenőrzési kritériumokat, viszonyítási alapot kívánja rögzíteni. Vizsgáljuk, hogy van-e lehetőség megelőzni, vagy csökkenteni a várható hatásokat. Az elemzés arra a korábban elfogadott, regionális területfejlesztési operatív programok esetében sikerrel alkalmazott módszerre épít, hogy a területfejlesztési politika stratégiai szintjét (céljait és prioritásait) egy fenntarthatósági értékrendhez viszonyítsuk. A fenntarthatósági értékrend négy alappillére:

- A.) törekvés a térségi autonómiára
- B.) más térségek iránti felelősségvállalás
- C.) a térség megújuló képességének biztosítása
- D.) fenntartható térhasználat

A négy pillér keretei között fogalmaztuk meg a területfejlesztési politika 16 kritériumból álló értékrendjét, amely a következők:

A. Minél nagyobb fokú térségi autonómiára való törekvés

A1 A térség erőforrásainak fenntartható hasznosítása

- a) **Erőforrások védelme** A megye területi rendszerében erőforrásnak minősül minden közvetlen anyagi vonatkozásokkal (vagyon és jövedelmi viszonyokkal) összefüggésbe hozható társadalmi, gazdasági, környezeti erőforrás: Ásványkincsek, abiotikus megújuló energiahordozók (szoláris, vízenergia és geotermikus energia), biomassza produkció, termőterületek, kulturális és természeti örökség, termeléshez és szolgáltatáshoz szükséges tudás, munkaerő, infrastruktúra.
- b) **Erőforrások folyamatos feltárása** Fontos a kor kihívásaihoz és technológiai színvonalához igazodva a megye erőforrásainak folyamatos számbavétele, új erőforrás potenciálok azonosítása és hasznosítás (pl. megújuló energiák kinyerése, új ásványkincs-vagyon feltárása, a vidékies térségek felértékelődő rekreációs potenciáljának hasznosítása, a hagyományos termelési rendszerekkel előállított termékek iránti kereslet növekedésével e rendszerek újjáélesztése).
- c) **Erőforrások hasznosításának hatékonyságnövelése**

A2 Stabil és kiegyensúlyozott külső erőforrás felhasználás

- a) **Törekvés a külső erőforrások igénybevételenek minimalizálására:** A megyei stabilitást és a globális gazdaság káros következményeihez (térségi adottságoktól független termelési rendszerek: idegen nyersanyagokkal vagy idegen munkaerővel történő termelés vagy

hatalmas méreteket öltő mobilizáció) való hozzájárulás minimalizálását szolgálja a külső erőforrásoknak csak indokolt mértékben való igénybevétele.

b) Termelj helyben, fogyassz helyben ösztönzése

- c) **Tudatos fogyasztás** (térség adottságaihoz, esetleg hagyományaihoz illesztett magatartásformák ösztönzése a globális fogyasztói elvárásokkal szemben)
- d) A mindenkor aktuális **megyei adottságokra** épülő, a megye erőforrásait hasznosító a térség gazdaságának és társadalmának igényeit szolgáló gazdasági termelés ösztönzése.
- e) A **megyén belüli pénzügyi erőforrásokat** és döntéshozatalt igénylő befektetések preferálása. Ha a befektetések nem külső, hanem belső erőforrásokra támaszkodnak, a befektetésekkel kapcsolatos döntések nem a megyén kívül születnek meg, így sokkal nagyobb esélye van a térség adottságaihoz illeszkedő, a térség erőforrásait fenntartható módon hasznosító termelésnek.
- f) **Törekvés a más megyékkel, térségekkel való stabil és kiegyensúlyozott erőforrásáramra.** Ha a más megyékkel, térségekkel fennálló gazdasági és társadalmi kapcsolatok kiszámíthatóvá, tervezhetővé válnak, ha a kölcsönösség jelét mutatják, azaz amikor a megyék képesek szolgáltatni egymás számára, munkamegosztást kialakítani egymás között. (Pl. egy központi, kritikus tömeget megjeleníteni képes térség gondoskodik egy periférikusabb térség humán erőforrásának képzéséről, cserébe a periférikus térség természet közeli termelési módokkal előállított termékeket nyújt, vagy egy térség társadalma számára más térségekben található a népszerű, rekreációs helyszínek, de a stabilitás miatt ismerik a rekreációs térség társadalmát, így kulturális gazdasági kapcsolatok is kialakulhatnak, ismeri a környezetét, így mint a sajátját óvja.)

A3 A társadalmi-gazdasági tevékenységek által gerjesztett folyamatok és áramok minél tartósabban a megyén belül tartása

- a) **Jövedelemáramlás és tőke minél hosszabban a térségen belül tartása.** A megtermelt jövedelmek, lehetőleg a térségen belül kerüljenek elköltésre, illetve a térségből származó tőke lehetőleg a megyén belüli befektetésekbe vándoroljon. Természetesen olyan befektetésekbe, melyek a térség erőforrásait fenntartható módon hasznosítják, illeszkednek a megyei, területi adottságokhoz. A megyei gazdaság stabilitásához járul hozzá, ha jövedelemkiáramlás mérsékelt, ill. ha a befektetések nem külső, hanem belső erőforrásokra támaszkodnak, a befektetésekkel kapcsolatos döntések nem a megyén kívül születnek meg.
- b) **A tudás és az információáramlás minél hosszabban a megyén belüli tartása.** A térség tudása a térségben hasznosuljon, itt váljon erőforrássá, ne más térségekben, miáltal erőforrás veszteséget okozna. Ha a tudást át tudják adni a térségen belüli szereplők egymásnak, és az információk csak akkor hagyják el a térséget, ha már a lehető legjobban hasznosulnak, akkor ez megvalósulhat. Pl. a térség oktatásában részt vevők a térség fiatal generációnak adják át a tudást (ezáltal nagyobb garanciát kap az is, hogy ez a tudás tartalmazni fogja a hely-specifikus ismereteket, a helyi környezeti-társadalmi rendszerek működésével kapcsolatos ismereteket és helyi értékek iránti felelősséget is), ne kelljen máshol hasznosítani ismereteiket, vagy a térség képzett termelőereje, a térségben tudja hasznosítani ismereteit, itt végezzen munkát, itt váljon erőforrássá a tudása, vagy az helyben kialakult innováció, először helyben hasznosuljon, csak aztán más megyében, hiszen így válhat igazi versenyképességet jelentő erőforrássá.

- c) **Az anyagáramok minél hosszabban a megyén belül tartása.** A helyi vagy nem helyi erőforrásokon alapuló termelést követően a térség terményei és termékei minél később minél feldolgozottabb módon hagyják el a területet.
- d) **Az energiaáramok minél hosszabban a tervezési területen belül tartása.** A térségből származó energia minél nagyobb mértékben a térségben hasznosuljon, a térség energiaellátását minél nagyobb mértékben más térségek erőforrásai nélkül, a helyi adottságokhoz illeszkedő módon elégítse ki. *(Ez nem vonatkozik az atomerőműben megtermelt energiára, mely országos hasznosulású)*
- e) **A megye és a kistérségek gazdasági szereplői és társadalma közötti kapcsolatok erősítésének ösztönzése.** A gazdasági szereplők egymásközi és a társadalommal való kapcsolatainak elmélyítése lehetővé teszi a térségen belüli kereskedelem és munkaerő piac kibontakozását, bátorítja az erőforrások térségen belüli áramlását, valamint a térségi társadalmi és gazdasági igényekhez igazított szolgáltatás, termelés és fogyasztói kultúra kialakulását.

A4 Autonóm közösségi döntéshozatal

- a) **A megye saját közösségi döntéshozatali kompetenciáinak növelése.** Fenntartható térség nincs, ha az adott térségnek nincs bizonyos fokú döntéshozatali kompetenciája saját közügyeinek, társadalmi és gazdasági folyamatainak szabályozása felett. A térség döntéshozatal felelőssége csak saját kompetenciájáig terjed.
- b) **A térségen belüli egyes közösségek döntéshozatali kompetenciáinak harmonikus növelése.** A megyei szintek alatt, a jelenleg a településekben (későbbiekben a járásoknál) jelenik meg újra érdemi menedzsmenti kompetenciákkal rendelkező szint. A települések forrás eszközei ugyan korlátozottak, de jogszabály alkotási kompetenciái meglehetősen tágasak.

B. Más térségek iránti felelősségvállalás

B1 Problémák helyben való kezelése

- a) Megyehatáron átlépő káros anyag kibocsátás minimalizálása
- b) Megyehatáron kívüli társadalmi problémák előidézésének elkerülése

B2 Más térségek közösségi döntési kompetenciái csorbításának elkerülése

- a) Más térségek társadalmainak fenntartható életmódjának bátorítása
- b) Térség határian kívüli gazdasági problémák előidézésének elkerülése

B3 Anyagáramok ciklusainak megyén belül való zárása

- a) **Az energiaáramok közül a megújuló energiaáramok, illetve a termékek és termények (biomassza) életciklusai lehetőségek szerint a térségen belül záródjanak** A természetes és fenntarthatón táji ökorendszerekhez hasonlóan lehetővé kell tenni, hogy a térségen belüli anyagmozgás minél inkább egy térségen belüli körforgásban valósuljon meg. Az anyag körforgása lehetővé teszi Az anyag és energiaáramok térségen belüli a térség társadalmát arra is készíti, hogy önmaga oldja meg a saját produktumainak újra feldolgozásának ill. hulladékának elhelyezésének problémáját, azzal ne más térségeket terheljen.

C. A megye megújuló képességének biztosítása

C1 A társadalom megújuló képességének térségi biztosítása

- a) **A demográfiai megújulás képessége.** A kivándorlás vagy a produktivitás csökkenése miatt előregedő térségek társadalmi pályának elkerülése.
- b) **A generációk harmonikus térbeli egymás mellett élésének biztosítása.** Ne alakuljanak ki a térségek között vagy a térségen belül generációk szerint szegregált közösségek.
- c) **A generációk közötti igazságos és funkcionális munkamegosztás lehetőségének biztosítása.** A generációk találják meg szerepüket a térségi társadalmi munkamegosztásban, ne legyenek jelen a térségben „eltartottnak” mondott funkciót vesztett generációk (pl. idősök tapasztalatátadásának biztosítása, családi vagy közösségi keretben részvállalás a gyereknevelésben, fiatalkori munkanélküliség visszaszorítása, fiatal munkavállalóknak lehetőség biztosítása).
- d) **Az erőforrásokat - tekintettel a jövő generációira - felelősen kell felhasználni.** De ha például új szén technológiák felhasználásával viszonylag kevés szén felhasználásával környezetkímélő technológia alkalmazásával gazdasági fellendülést lehet elérni, azt ki kell használni a térség fejlődése érdekében.
- e) Támogatni kell azokat az intézményesített és önkéntes formákat, amelyek elősegítik a **nemzedékek közötti tudás és kultúra átadását.** Ne szakadjanak meg az életviteli, kulturális, közösségi életmódbeli, termelési ismeretek átadásának láncolata a térségben. Legyen legalább aki ismeri a térség hagyományait, termelési módjait, az ez irányú örökségét összesen, még ha ezek már nem is folytathatók a gyakorlatban.

C2 Kulturális és tudományos innováció feltételeinek biztosítása

- a) Az új kulturális teljesítmények létrejöttének folyamatos biztosítása.
- b) Az új technológiai és tudományos eredmények létrejöttének biztosítása.
- c) Az új technológiai és tudományos eredmények alkalmazásának biztosítása. Ez nem csak a térségben létrejött innovációt jelenti, hanem minden kurrens adaptálandó ismeretet.

C3 A környezeti elemek megújuló képességeinek biztosítása

- a) Az éghajlatváltozás negatív hatásainak mérséklése, a **CO_x kibocsájtás** megyei szintű **csökkentése.**
- b) A megye **biológiai sokféleségének** megőrzése. A tájjellegű környezet- és természetkímélő termelés biztosítása.
- c) A természetmegőrző **mező- és erdőgazdaság, ökológikus vidékfejlesztés**
- c) A **vízészletek** és vizes élőhelyek megővése.
- d) A **megújuló természeti erőforrások** (nap- és szélenergia, biomassa, termálvíz) hasznosítása, a térségen belül tartása. Hasznosításuk csak a megújuló képességüket figyelembe véve lehet igénybe venni.
- e) A térség **jó környezeti és ökológiai** állapotának megőrzése érdekében törekedni a szennyezések és a hulladék kibocsájtás megelőzésére, a kibocsájtások minimalizálására.

D. Fenntartható térhasználat

D1 Zöldmezős fejlesztések helyett barnamezős területhasználat

- a) A fejlesztések hely kiválasztásánál **prioritást kell élveznie**, a termő, ill. kulturális értéket képviselő lakóterület igénybevételét nem érintő, környezetét nem terhelő helyszínek.
- b) Fejlesztés csak abban az esetben helyezhető el termő, ill. kulturális értéket képviselő lakóterület igénybevételével, ha nincs más alternatívája.
- c) A természetes **erdőtársulások** nem vagy csak nagyon korlátozott léptékben képesek megújulásra, területük igénybevétele a fejlesztések során **nem pótolható, áthelyezhető**.

D2 Közkincsek, közérdekű létesítmények, rendezvények hozzáférhetősége

- a) A fejlesztések során a **közkincsek nyilvános elérésének**, megközelítésének, megismerésének lehetőségét **nem szabad korlátozni**. Prioritást kell, hogy élvezzenek azok a fejlesztési alternatívák, melyek korábban elzárt területek hozzáférését teszik lehetővé. Közkincsnek minősül: természetes folyó és állóvizek partjainak, erdőterületek, hegycsúcsok, szigetek, a fényszennyezéstől mentes éjszakai égbolt, kilátópontok, védett természeti és kulturális értékek (kiv. szigorú természetvédelem alá vont területek). Korlátozásnak minősül, ha a fejlesztések következtében a nem motorizált közlekedéssel a színhelyek megközelítése jelentősen leromlik, a szükséges idő növekedik, vagy ha a fogyatékkal élők hozzáférési lehetőségei nem javulnak a fejlesztések során
- b) A fejlesztések **nem bátoríthatják a közutakon kívüli gépjármű mozgást**, mely egyébként is szigorú kontroll alatt tartandó. Az ilyen jelleg, szabadidős tevékenységek csak korlátozott kiterjedés, és kijelölt területeket érinthetnek, a természeti és környezeti szempontból érzékeny tájak, kiemelt táji értékekkel (természeti és kulturális) rendelkező területeken nem végezhetők.
- c) A fejlesztések megvalósítása során **nem támogatható az igényekhez igazodó tömegközlekedési eszközökkel nem látogatható új létesítmények**, rendezvények megvalósítása.
- d) Nem támogatható olyan fejlesztés, mely a társadalom fogyatékkal élő csoportjainak a létrejövő új létesítmények, rendezvények látogathatóságát nem teszik lehetővé, ill. a meglévő attrakciók hozzáférését nem javítják.

D3 Adminisztratív és gazdasági tevékenységek értékmegőrzést szolgáló térszervezése

- a) A fejlesztések **nem darabolhatnak fel egységes ökológiai rendszereket** és kultúrtájakat, társadalmi csoportok településterületét (pl. nemzeti kisebbség).
- b) A fejlesztések megvalósítása csak a **terhelhetőség határáig növelheti a természeti és környezeti szempontból érzékeny tájak, kiemelt táji értékekkel (természeti és kulturális) rendelkező területek állandó lakónépességét**, a területen áthaladó tranzit forgalom mennyiségét. Prioritást kell, hogy élvezzenek azok a fejlesztési alternatívák, melyek ez utóbbit csökkentik. A lakónépesség növelésének célterületei a nem védett tájak, kiemelten a települések belterületei és az azokhoz kapcsolódó természetvédelem alatt nem álló területek.
- c) A fejlesztések megvalósítása **nem eredményezhet** ugrásszerű, és a helyi lakónépességet sokszorososan meghaladó **üdülónépesség megjelenését** a természeti és környezeti

szempontból érzékeny tájakon, kiemelt táji értékekkel (természeti és kulturális) rendelkező területeken.

- d) A fejlesztések (kiv. kombinált közlekedésre irányuló fejlesztések) megvalósítása nem növelheti többszörösére a lakott területeken, természeti és környezeti szempontból érzékeny tájakon, kiemelt táji értékekkel (természeti és kulturális) rendelkező térségekben a **koncentrált parkolási igényeket**. Prioritást kell, hogy élvezzenek azok a fejlesztési alternatívák, melyek ez utóbbit csökkentik.

D4 A társadalom közelebb hozása a helyi környezetéhez

- a) A **biomassza, mint megújuló energiaforrás** használata csak kisléptékű autonóm energiagazdálkodási rendszerekben támogatható. Ez az energiaforrás csak akkor tekinthető megújulónak, ha felhasználása a népességhez közel történik, átlátható és nyomon követhető az újratermelése és a felelősség teljes fenntartható használata.
- b) A fejlesztéseknek szolgálniuk kell a területtel rendelkező **magántulajdon gondozása iránti felelősség tudatosítását**.
- c) A fejlesztéseknek szolgálniuk kell a szűkebb **helyi környezet értékeinek megismerését** és tudatosítását (mi hogyan és miért valósult meg).
- d) A **mező- és erdőgazdálkodásban a természetközeli gazdálkodási gyakorlatot**, mint fenntartható gazdálkodási módszereket kell támogatni és azt a lakosság számára megismerhetővé tenni.

D5 Az utazási idő csökkentése és kulturált hasznosítása

- a) A fejlesztések megvalósítása nem hathat a **térségek lakosságának rendszeres közlekedési idejének és távjának növelése** irányában (beleértve a nem motorizált, pl. gyalogos és kerékpáros közlekedést is). A fejlesztések így nem növelhetik a napi városi munka- és lakóhely közötti ingázás idejét, távolságát (kiv. új munkahelyek létesítése).
- b) A munkahelyteremtő fejlesztések hely kiválasztásában prioritásként meg kell jelennie, a minél **rövidebb munkába járási időnek** is.
- c) A fejlesztéseknek nem szabad akadályozni a **településen belüli nem motorizált (gyalogos, kerékpáros) ingázás** lehetőségét. Prioritást kell, hogy élvezzenek azok a fejlesztési alternatívák, melyek az akadályok felszámolását segítik.
- d) A közlekedési fejlesztéseknek segítenie kell, hogy a népesség (különösen agglomerációs és vidéki) helyben ki nem elégíthető szükségletei időben és távolságban rövidülő utazási kényszerrel tehesse meg, melynek fejlesztésén belül:
- Elsődleges prioritással bír a nem motorizált gyalogos és kerékpáros közlekedés, illetve a központi funkcióknak az ilyen formában elérhető hatótávolságon belüli kialakítása;
 - Másodlagos prioritással bír a tömegközlekedés fejlesztése (valódi az igényekhez igazodó szolgáltatásként);
 - Harmadlagos prioritást jelent a kombinált (parkolj és utazz) rendszerek fejlesztése;
 - Csak utolsó sorban jelenhet meg az egyéni motorizált közúti közlekedési lehetőségek fejlesztése.
- e) A motorizált tömegközlekedés-fejlesztésen belül kiemelt prioritással bír:
- a **gyalogos-kerékpárosközlekedés** vasúttal (városon kötöttpályás, elektromos és gázüzem, is) vagy vízi közlekedéssel (másodsorban busszal) kombinált rendszerei (állomások

megközelíthetősége: járható út, közvilágítás; kiszolgálóhelyiségek; kerékpártárolás; kerékpárszállítás);

- a **vasúti** (városon kötőtpályás, elektromos ill. gázüzem, is) belül és vízi közlekedésfejlesztés, valamint a vasút-busz, hajóbusz kombinált közlekedés.
- f) A fejlesztések nem csökkenthetik az utazással töltött idő kulturális és szociális célú kihasználásának lehetőségeit. Prioritást kell, hogy élvezzenek azok a fejlesztési alternatívák, melyek növelik ezeket a lehetőségeket.

D6 Az áruszállítás károkozásának mérséklése

- a) Az áthaladó **tranzit áruszállítás szervezésére irányuló fejlesztés** a közúti szállítás arányának csökkentésére, illetve a vízi, a vasúti és a kombinált közlekedési formák használatára irányuljon.
- b) **A cél vagy kiinduló állomásnak tekintő áruszállítás szervezésére** irányuló fejlesztésben prioritást kell, hogy élvezzen a vízi, a vasúti és a kombinált közlekedési formák használata.
- c) **A regionális és nemzetközi közúti közlekedési folyosók kiépítése** során minden esetben sorrendi prioritást kell élvezni a tervezett elkerülő szakaszok kiépítésének.

3. BÉKÉS MEGYE TERÜLETFEJLESZTÉSI PROGRAMJA KÖRNYEZETI HATÁSAINAK, KÖVETKEZMÉNYEINEK FELTÁRÁSA

A Stratégiai Környezeti Vizsgálat (SKV) Békés megye területfejlesztési programja, a Békés megyei területfejlesztési koncepció helyzetértékelése (Békés Megye Területfejlesztési Koncepciója - Helyzetelemzés, helyzetértékelés, 2012. november) és koncepciója (Békés Megye Területfejlesztési Koncepciója, 2014 február) alapján készült.

3.1. Békés Megye Területfejlesztési Programja kidolgozásának indokoltsága, célja, tartalmának összefoglaló ismertetése, kiemelve a környezeti értékelés szempontjából fontos elemeket

A helyi önkormányzatokról szóló 2011. évi CLXXXIX. törvény 27. § (1) és a 2011. évi CXCVIII. törvény alapján a megyei szint vált a területfejlesztés legfontosabb szintjévé. A törvények alapján megkezdődött az új tervezési, programozási időszakra (2014-2020) történő felkészülés. A megyei területfejlesztési koncepciók módosítása a területfejlesztéssel és a területrendezéssel összefüggő 1254/2012. (VII. 19.) kormány határozata az új Országos Területfejlesztési és az új Országos Fejlesztési Koncepció kidolgozásáról alapján kezdődött meg. A megyék kivétel nélkül elkészítették a területfejlesztési koncepciójukat megalapozó helyzetértékelést, és erre alapozva kidolgozták Koncepciójukat is. A megyei elképzelések legfontosabb elemei megjelentek az elfogadott OTK-ban is. Az Országgyűlés az 1/2014. (I. 3.) OGY határozattal fogadta el a „Nemzeti Fejlesztés 2030” - Országos Fejlesztési és Területfejlesztési Koncepcióról c. dokumentumot. Ennek megtörténte után vált lehetségessé, hogy a megyei közgyűlések - köztük a Békés Megyei Közgyűlés is - elfogadják a már 2013-ban jellemzően elkészített megyei területfejlesztési koncepcióikat. A Békés Megyei Közgyűlés 2014. február 14-én megtartott ülésén fogadta el Békés Megye Területfejlesztési Koncepcióját.

A környezeti vizsgálat alapját a 2/2005. (I. 11.) Korm. rendelet az egyes tervek, illetve programok környezeti vizsgálatáról jelentette. A kormányrendelet 1. melléklete a környezeti vizsgálat lefolytatására kötelezett tervek és programok körébe sorolta a területi terveket (1996. évi XXI. tv. 23. § (1) bekezdése szerint).

Békés megye területfejlesztési programja a területfejlesztési koncepció, a területfejlesztési program és a területrendezési terv tartalmi követelményeiről, valamint illeszkedésük, kidolgozásuk, egyeztetésük, elfogadásuk és közzétételük részletes szabályairól szóló 218/2009. (X.6.) Korm. rendelet alapján, annak megfelelő tartalommal készült.

A területfejlesztési stratégiai és operatív program főbb céljai, tartalmának összefoglaló ismertetése

Békés megye jövőképe

Békés megyének 2030-ra el kell érnie, hogy értékeinek megtartásával, alkotó-, innovatív megújításával Magyarország élelmiszergazdaságának motorja, fenntartható mintatérsege, a hazai megújuló agrárium szervező ereje lehessen.

Békés megye fejlesztésének átfogó célja 2020-ig

A megyében élők életkörülményeinek javítása, a megye fenntartható gazdasági és társadalmi viszonyainak megteremtése, a foglalkoztatás javítása.

Az átfogó cél indoklása:

Mint azt a helyzetvizsgálat feltárta, Békés megye gazdasági kibocsátásnak üteme 1989 után tartósan elmaradt az országos átlagtól, ill. a megye potenciális lehetőségeitől. A tendencia megállításának, a növekedési ütem fenntarthatóságának alapvetően négy feltétele van:

- foglalkoztatás javítása,
- tőkeállomány növelése,
- technikai-, technológiai transzfer feltételeinek javítása,
- vonalas infrastruktúra fejlesztése.

Békés megye fejlesztésének stratégiai céljai (2020-ig):

- térségspecifikus brandek fejlesztése a megye perifériális helyzetű településein,
- versenyképességet javító-, értékalapú-, horizontális gazdaságfejlesztés,
- társadalmi- és gazdasági kohézió erősítése a megye mag- és perifériális települései között,
- természeti- és épített értékek megóvása, innovatív hasznosítása.

A megye fejlesztésének átfogó- és stratégiai céljai egymásra épülő koherens-, multiplikatív rendszert alkotnak.

Békés megye jövőképe, fejlesztésének átfogó és stratégiai céljai, ill. prioritásai

Jövőkép	Békés megye a hazai élelmiszer gazdaság motorja, fenntartható mintatérsege, szervező ereje.			
Átfogó cél	Békés megyében élők életkörülményeinek javítása, a megye fenntartható gazdasági és társadalmi viszonyainak megteremtése. A foglalkoztatás javítása.			
Stratégiai célok	<p>Értékalapú gazdaságfejlesztés.</p> <p>Térsspecifikus brandek fejlesztése</p> <p>Társadalmi- gazdasági kohézió erősítése a megye mag- és perifériális helyzetű térségei között.</p> <p>Természeti és épített értékek, a szellemi és kulturális örökség megóvása, alkotó innovatív fenntartható tovább-fejlesztése</p>			
Prioritások	Gazdasági struktúra megújítása	Megye térszerkezetének továbbfejlesztése	Fenntartható fejlődés feltételeinek megteremtése	Emberi erőforrás fejlesztés

Fenti célrendszer szolgálatában, ahhoz illeszkedve került kidolgozásra a megyei területfejlesztési program.

A stratégiai program prioritásai

A stratégiai programban négy prioritást határoztak meg, melyek a következők:

- **gazdasági struktúra megújítása,**
- **fenntartható fejlődés feltételeinek megteremtése,**
- **megye térszerkezetének továbbfejlesztése,**
- **emberi erőforrás fejlesztése.**

Az operatív programban tervezett projektsomagok

- a) Békés megye komplex vállalkozásfejlesztése,
- b) Békés megye logisztikai hálózatának komplex fejlesztése,
- c) Békés megye integrált beszállítói rendszerének fejlesztése,
- d) Békés megye komplex turizmusfejlesztése,
- e) Békés megye komplex humán erőforrás fejlesztése.

Az ágazati OP-k keretei között tervezett projektsomagok

- 1. Békés megye komplex termálvíz hasznosítása
- 2. Békés megye integrált fenntarthatósági projektsomagja
- 3. Békés megye fő közlekedési útvonalainak fejlesztése
- 4. Versenyképes élelmiszerláncok kialakítása, technológia transzfer
- 5. Békés megye komplex agrárfejlesztése
- 6. Békés megye komplex halgazdálkodási rendszer kialakítási programja

Fentiekén túl az operatív program a megye valamennyi járására vonatkozóan ún. **járási részprogramot** is tervez.

A gazdasági struktúra megújításának hosszú távú célja a fejlődés és az életminőség növelése. A fenntartható fejlődés feltételeinek megteremtése keretében a cél nem csupán a környezet szempontú fenntarthatóság biztosítása, hanem a társadalmi szempontok figyelembe vétele is. A megye térszerkezetének továbbfejlesztése az elérhetőség javítása mellett a kiegyensúlyozott város-vidék, illetve határon átvívelő kapcsolatok kialakítására irányul. A megye negyedik prioritása, az emberi erőforrás fejlesztése pedig hozzájárulhat mind a gazdasági növekedés biztosításához, mind pedig a fenntartható társadalom megteremtéséhez.

A program tartalmazza a prioritásokat, és a hozzájuk tartozó intézkedéseket valamint az operatív program kifejti a beavatkozások tételes felsorolását. A stratégiai program az alábbi struktúrában épül fel a 4 prioritás kifejtése tekintetében:

- a prioritás elnevezése,
- a prioritás indoklása,
- a prioritás kapcsolódása a koncepció stratégiai céljaihoz,
- a prioritások kapcsolódása, az Európai Unió releváns tematikus célkitűzéseire és beruházási prioritásaihoz,
- az output és az eredmény indikátorok,
- a prioritás indikatív forrásallokációja,
- az egyes prioritások keretében tervezett intézkedések,
- az intézkedések megvalósításában közreműködő szervezetek.

A stratégiai környezeti vizsgálat során a prioritások illetve a prioritás keretében tervezett intézkedések hatásainak fenntarthatósági szempontú illetve környezeti szempontú elemzése

történik meg. Az egyes prioritások eltérő súllyal foglalkoznak a környezeti elemekkel, fenntarthatósági kérdésekkel. Elsősorban a 2. „Fenntartható fejlődés feltételeinek megteremtése” prioritás és az ennek keretében tervezett intézkedések kapcsolódnak részletesebben a környezeti fenntarthatóság témaköréhez.

3.2. A területfejlesztési program célrendszerének összevetése a közösségi, az országos illetve megyei szinten kitűzött környezet- és természetvédelmi, valamint vízgazdálkodási célokkal

Békés megye területfejlesztési programja a 2013. decemberében elfogadott Országos Fejlesztési Koncepción és az Országos Területfejlesztési Koncepción („Nemzeti Fejlesztés 2030”) keresztül kapcsolódik a szakpolitikai stratégiai tervdokumentumokhoz, így az Energiastratégiához, a vidékfejlesztési feladatokat magában foglaló Darányi Ignác Tervhez, az egészségügy fejlesztésének alapját képező Semmelweis Tervhez, a közigazgatás megújításának alapját képező Magyar Tervhez, a Nemzeti Környezetvédelmi Programhoz, a Nemzeti Éghajlatváltozási Stratégiához.

Illeszkedés a „Nemzeti Fejlesztés 2030” környezeti prioritásaihoz

A Nemzeti Fejlesztés 2030 dokumentum a hosszútávon megőrzendő környezeti erőforrások fejezetében részletezi a környezetstratégia rövid és hosszútávú prioritásait.

Kulcskérdés a természeti erőforrások megőrzése, a termőföld, vízkészlet és bioszféra védelme és fenntartható hasznosítása, ami rövid távon is intézkedéseket igényel. Már most számolni kell az éghajlatváltozás hatásaira való felkészüléssel. Hosszú távon fontos cél a környezeti nevelés, a környezeti szemlélet mind szélesebb körben történő elterjesztése, az energiatakarékosság, újrahasznosítás, megújuló energiára épülő helyi energiatermelési és -ellátási rendszerek kiépítése és a települési lakó-élő környezet megőrzése, javítása. Cél a fenntartható energiagazdálkodás, a zöldgazdaság-fejlesztés, a stratégiai természeti erőforrások, a víz, a talaj, az ásványkincsek, valamint a biodiverzitás megőrzése, fenntartható használata.

Kitörési pontokra épülő erőforrásgazdálkodás-fejlesztési célok:

Természeti erőforrásaink fenntartható és stratégiai szemléletű hasznosítása, termőföld és talajok, vízbázisok védelme, ivóvízminőség javítása, tájgazdálkodási keretbe illeszkedő vízgazdálkodás. Energiahordozókkal, építőipari alapanyagokkal való fenntartható gazdálkodás, ásványkincsek védelme. Biológiai sokféleség, táji sokszínűség védelme, megőrzése.

Fordulatra épülő erőforrásgazdálkodás-fejlesztési célok:

Zöldgazdaság bővítése, energia-hatékonyság, energia-biztonság, megújuló energia térségi autonóm energiaellátási rendszerekben való hasznosítása, geotermikus energia komplex

hasznosítása, földhő hasznosítás. Klímabiztonság, települési, intézményi klímavédelem, a klímaváltozáshoz való alkalmazkodás.

NF2030 környezetstratégiai céljai	Illeszkedés (1: gyenge, 2: közepes, 3: erős kapcsolat)	BMTP kapcsolat
Rövid távon szükséges környezetstratégiai feladatok		
Természeti erőforrásaink és ásványkincseink nemzeti kézben tartása, kiemelten a termőföld és a víz védelme, fenntartható használata	2	<p>Az 1. és 2. prioritásban szerepel a gazdaságfejlesztés, elsősorban a helyi termékek előállításának ösztönzése, valamint a fenntartható fejlődés elősegítése. Ezek közvetetten járulnak hozzá a természeti erőforrások nemzeti kézben tartásához.</p> <p>Az OP projektsomagjai közül a komplex vállalkozásfejlesztési és integrált fenntarthatósági projektsomag ad lehetőséget a megőrzésre.</p>
Agrár- és erdő környezetgazdálkodási rendszerek működtetése	2	<p>Az 1. prioritás elsődleges célja a foglalkoztatás-orientált gazdaságfejlesztés, hangsúlyt helyezve a helyi termékek szerepének növelésére. Különös tekintet fordít a mezőgazdaság fejlesztésére.</p> <p>Az OP projektsomagjai közül a komplex turizmusfejlesztési és komplex agrárfejlesztési projektsomagok alkalmasak a cél elérésére.</p>
Integrált, a vízkészlet megőrzését és fenntarthatóságát szolgáló vízgazdálkodás	2	<p>A 2. prioritás tartalmazza az infrastruktúra fejlesztését és a fenntartható fejlődés elősegítését. A közszolgáltatások fejlesztésére különös hangsúlyt fektet a prioritás, amiben a víz és a környezetvédelem is szerepel.</p> <p>Az OP-ban önálló ágazati fejlesztési program a komplex termásvíz hasznosítási projektsomag. Emellett az integrált fenntarthatósági projektsomag is hozzájárul a vizek védelméhez.</p>
Klímaadaptáció, negatív hatások csökkentése	3	<p>A 2. prioritás szól a környezetvédelmi infrastruktúra fejlesztéséről és a szén-dioxid kibocsátás mérsékléséről. A 2.2. intézkedés szerint a csökkentés a közlekedés fejlesztésén és az ipari létesítmények szennyező anyag kibocsátásának csökkentésén keresztül valósulhat meg.</p> <p>Az OP közül az integrált fenntarthatósági projektsomag járul hozzá a cél megvalósulásához.</p>
Újrahasznosítást és takarékos anyag-, energia-, térhasználatot ösztönző szabályozás, szemléletformálás	3	<p>A 2. prioritás hozzájárul a települési környezet integrált és környezettudatos megújításához. Nem csak a közösség infrastruktúra fejlesztése, hanem a</p>

		<p>környezettudatosság szemléletének beépítése is célja.</p> <p>Az OP-k közül a komplex turizmusfejlesztés projektcsomag és az integrált fenntarthatósági projektcsomag tartalmaz ide kapcsolódó elemeket.</p>
<p>Az épített környezet értékeinek és a természeti erőforrások védelme, természet- és tájvédelem, környezetvédelem, örökségvédelem, települési környezet védelme és élhetőbbé tétele, kedvező táji adottságok megőrzése, a táj szerkezetének és karakterének kedvezőtlen irányú változásának lassítása, megállítása</p>	3	<p>A természeti erőforrások védelmével kapcsolatos intézkedések a 2. prioritásban kaptak helyet. Az épített környezet fejlesztésére, de inkább a leromlott környezet újrahasznosítására irányul az intézkedés a 3. prioritásban.</p> <p>Az OP-ok közül a komplex turizmusfejlesztés projektcsomag céljai között szerepelnek ezek a célok. A védett természeti értékek és területek fejlesztése az integrált fenntarthatósági projektcsomagban kapott helyet.</p>
<p>Az épített örökség fenntartható fejlesztése</p>	2	<p>A prioritások közül egyik sem tartalmazza kifejezetten ezt a célt. A 3. prioritásban szereplő leromlott városrészek rehabilitációja és a belterületi barnamezős területek rehabilitációja természetesen magában hordozza a meglévő értékek védelmét is, de így konkrétan nem szerepel a prioritás tartalmában.</p> <p>Az OP-ok közül a Komplex turizmusfejlesztés projektcsomagban szerepel.</p>
Hosszú távú fejlődést megalapozó környezetstratégiai területek		
<p>A fenntarthatóságot, az épített környezet és a természeti erőforrások mennyiségi, minőségi védelmét és a gazdasági versenyképességet, megélhetést, foglalkoztatást és önellátást egyidejűleg biztosító gazdasági tevékenységek és ágazatok fejlesztése</p>	3	<p>Az 1. prioritás foglalkozik foglalkoztatás orientáltan ezzel a céllal. A 2. prioritás inkább a környezeti fenntarthatóságra helyezi a hangsúlyt.</p> <p>Az OP-ok közül az Integrált fenntarthatósági projektcsomag vonatkozatható ide.</p>
<p>Vízgazdálkodási szemléletváltás, vízmegtartás -pótlás, -elvezetés komplex, a gazdálkodással, tájszerkezettel összhangban történő működtetése</p>	3	<p>A 2. prioritás 4. intézkedése kiemelten kezeli a közszolgáltatásokat, amiben a vízvédelem is található.</p> <p>Az OP-k közül az integrált fenntarthatósági projektcsomag tartalmaz vízvédelmi célokat.</p>
<p>Energiatakarékosság, alternatív, megújuló energiára épülő helyi energiatermelési és ellátási rendszerek kiépítése</p>	3	<p>A 2. prioritás tartalmazza a fenntartható fejlődés feltételeinek megteremtése között.</p> <p>Az OP-k közül az integrált fenntarthatósági projektcsomag tartalmazza ezeket a célokat.</p>
<p>Környezeti nevelési és szemléletformálási feladatok erősítése</p>	3	<p>A 2.1. intézkedésben található a környezettudatosság szemléletének beépítése a közösségi terek kialakítása során, alternatív technológiák hasznosítása.</p>

		Az OP-k közül az Integrált fenntarthatósági projektsomag tartalmazza.
Barnamezős beruházások szorgalmazása	3	A 3.3 intézkedés kifejezetten erre irányul. Az OP-k nem foglalkoznak ezzel a témával.
Az épített környezet értékeinek védelme, valamint az épített örökség erőforrásként való használata	3	Az épített környezet fejlesztésére, de inkább a leromlott környezet újjahasznosítására irányul az intézkedés a 3. prioritásban. Az OP-ok közül a komplex turizmusfejlesztés projektsomag céljai között szerepelnek ezek a célok.

1. táblázat: Illeszkedés a Nemzeti Fejlesztés 2030 átfogó céljaihoz

Illeszkedés a Nemzeti Vidékstratégia 2020 környezeti céljaihoz

A Nemzeti Vidékstratégia célja, hogy a vidéki térségeink nagy részén érvényesülő kedvezőtlen folyamatokat megfordítva, a fenntarthatóságot és a vidéki élet értékeit középpontba állító jövőkép alapján kijelölje az ország vidékpolitikájának célkitűzéseit, alapelveit, valamint az azok elérését biztosító programok és intézkedések végrehajtási kereteit. A vidéki Magyarország egészének megújítását tűzi ki célul, ezért a **vidékfejlesztésre**, az **agrár- és élelmiszergazdaságra**, valamint a **természeti erőforrások fenntartható hasznosítására**, a **természeti értékek megőrzésére** és a **környezet védelmére** vonatkozóan határoz meg tennivalókat.

A stratégia legfontosabb területei a **foglalkoztatás növekedése**, a kis- és közepes méretű gazdaságokra és azok szövetkezeteire épülő **kiegyensúlyozott és sokszínű mezőgazdaság**, termelési szerkezet, a **helyi élelmiszertermelés** és élelmiszerpiacok megerősödése, a **vidék helyi közösségeinek megerősödése**, népesedési mutatóinak javulása és a **biológiai sokféleség**, az egészséges természeti rendszerek megőrzése.

NVS2020 környezettel kapcsolatos stratégiai céljai	Illeszkedés (1: gyenge, 2: közepes, 3: erős kapcsolat)	BMTP kapcsolat
Természeti értékek védelme, fenntartható természeti erőforrás- és tájgazdálkodás Talajvédelmi program, Természeti értékek, területek, ökoszisztéma szolgáltatások védelme és helyreállítása, Környezetbiztonsági program, Árvízvédelmi program, Vízkezelési- és vízminőségvédelmi program, Területi vízgazdálkodási program, Ásványi nyersanyag és energiaerőforrás	3	A 2. prioritás foglalkozik a talajvédelmi, a környezetvédelmi, és a vízvédelmi intézkedésekkel. A többi a fenntarthatóság témakörébe tartozva érintőlegesen jelenik meg az intézkedések között. Az OP integrált fenntarthatósági projektsomagja tartalmazza az árvízvédelemmel, természeti értékek megőrzésével, környezetvédelemmel,

gazdálkodási program		vízminőség javítással, vízgazdálkodással kapcsolatos célokat. Az ökoszisztémák állapotának helyreállítását a komplex agrárfejlesztési program is tartalmazza.
Vidéki környezetminőség Ivóvíz program, Szennyvíz program, Települési vízgazdálkodás, Zöldterületi rendszer fejlesztése, helyi természeti értékek védelme, Hulladékgazdálkodási program, Levegőminőség-védelmi és zajterhelés csökkentési program	3	A 2. prioritás intézkedései között szerepel a megye közszolgáltatásainak fejlesztése, ami kiter a vízi közmű, a szennyvíz, hulladékgazdálkodás, levegő- és zajvédelem témakörökre. A helyi természeti értékekre vonatkozóan közvetetten a 3.3 intézkedés és a 2. prioritás utal. A zöldterületi rendszer fejlesztéséről nem tartalmaz intézkedést. Az OP integrált fenntarthatósági projektsomagja tartalmazza célként a környezetvédelmi és a természeti értékek megőrzésére vonatkozó feladatokat. A zöldterület fejlesztésére nem található utalás.
Föld- és birtokpolitika Földhasználati szerkezetátalakítási, tájgazdálkodási program, Föld- és birtokrendezési program	1	Sem a prioritások, sem az OP-k között nem található erre vonatkozó intézkedés.
Fenntartható agrárszerkezet- és termeléspolitika Ökológiai gazdálkodás program, Ártéri tájgazdálkodás program Védett és érzékeny természeti területek gazdálkodási programjai (MTÉT, Natura 2000), „Kert-Magyarország” kertészeti program, Génmegőrzés, biológiai alapok fejlesztése program, Nemzeti erdőprogram	2	Az 1. prioritás bár nem tartalmazza konkrétan, de az 1.2 és az 1.3 közvetetten jelentheti a célok megvalósításának elősegítését. Az OP-k nem térnek ki ilyen témákra, azonban közvetetten a mezőgazdasági, élelmiszeripari és erdőgazdasági ágazat támogatását tartalmazza a versenyképes élelmiszerláncok kialakítása, technológiai transzfer, valamint a komplex agrárfejlesztési program.
Helyi gazdaságfejlesztés Helyi élelmiszerfeldolgozás, helyi piac és élelmiszerellátási program, Komplex helyi (térségi) vidékfejlesztési (energiaellátási) program,	3	Nagy hangsúlyt kap a helyi termékek szerepének növelése az 1. prioritásban (1.2., 1.3. intézkedések). Energiaellátási programot azonban nem tartalmaz. Az OP-k közül a komplex vállalkozásfejlesztési projektsomag tartalmazza a helyi foglalkoztatás javítását, ami hatással lesz a helyi élelmiszerfeldolgozásra, a helyi piac és élelmiszerellátásra. Foglalkozik ezekkel a témákkal a versenyképes élelmiszerláncok kialakítása, technológia transzfer projektsomag OP és a komplex agrárfejlesztési projektsomag OP is.

2. táblázat: Illeszkedés a Nemzeti Vidékstratégia 2020 átfogó céljaihoz

Illeszkedés a III. Nemzeti Környezetvédelmi Program (NKP-III 2009-2014) céljaihoz

A Program kidolgozásáról, céljáról, tartalmáról és megvalósításáról a környezet védelmének általános szabályairól szóló 1995. évi LIII. Törvény rendelkezik. A harmadik Nemzeti Környezetvédelmi Program az ország fenntartható fejlődési pályára való átállását kívánja sajátos eszközeivel elősegíteni. A környezeti szempontok és összefüggések megjelenítésével, a társadalmi és gazdasági lehetőségekkel összehangolt, szükséges intézkedések meghatározásával rendszerbe foglalja a környezet védelmére irányuló célokat és feladatokat. Az NKP célrendszerében megfogalmazott 220 célból mintegy 70-nek van területi vetülete.

NKP-III átfogó terület	NKP célok	Illeszkedés	BMTP kapcsolat
		1:gyenge 2:közepes 3: erős kapcsolat	
5.2. Éghajlatváltozás			
5.2.1.3. Közlekedés	A közlekedési-szállítási eredetű környezetterhelés (különösen a szálló por terhelés) csökkentése, a közlekedési-szállítási teljesítmény és a szén-dioxid kibocsátás növekedésének szétválasztása.	3	Az 1. prioritás közvetve tartalmazza a helyi gazdaság fejlesztésében és a helyi termékek szerepének növelésében. A 2. prioritás is megemlíti a szén-dioxid kibocsátás csökkentését a közlekedés fejlesztésén keresztül. Leginkább a 3. prioritás 3.1 intézkedése tartalmazza a fenntartható közlekedési rendszerek kialakítása, valamint a 3.4. közúti és a vasúti elérhetőség javítása intézkedésben. Az OP-k közül a logisztikai hálózat komplex fejlesztése projektsomag utal a fenntartható közlekedés elősegítése célra.
	A vasúti szállítás előtérbe helyezése, de legalábbis az áru- és személyszállításon belüli aránya visszaszorulásának megállítása.	3	
	A távolsági közösségi közlekedés versenyképességének javítása.	3	
	A vízi közlekedés és szállítás fejlesztése a természeti értékek védelme és az ökológiai rehabilitáció komplex figyelembevételével.	1	
5.2.1.5. Erdőgazdálkodás	A hazai szén-dioxid nyelő- és tároló kapacitások erősítése az erdőgazdálkodásban.	2	A 2. prioritás közvetve tartalmaz intézkedést (2.2.). Hangsúlyt kapott ebben a környezetvédelmi infrastruktúra fejlesztése és a szén-dioxid-kibocsátást mérséklő programok, de nem nevesíti az erdőgazdálkodást. Az OP-k közül a komplex agrárfejlesztési projektsomag és a versenyképes élelmiszerláncok kialakítása, technológiai transzfer projektsomag szól a fenntartható

NKP-III átfogó terület	NKP célok	Illesz- kedés	BMTP kapcsolat
		1:gyenge 2:közepes 3: erős kapcsolat	
			erdőgazdálkodás elősegítéséről.
5.3. Környezet és egészség			
5.3.3.1. Ivóvíz	Az ivóvíz-szennyezők miatt fennálló egészségi kockázatok jelentős csökkentése.	3	A 2. prioritás foglalkozik az ivóvízzel a közszolgáltatások fejlesztése kapcsán.
	Az ivóvíztermelés- és elosztás biztonsági hiányosságainak megszüntetése.	3	
	A lakosság számára az egészséges ivóvízhez való hozzáférés egyenlő esélyű biztosítása.	3	Az OP-k közül az integrált fenntarthatósági projektcsomag részletesen kitér az ivóvíz kérdésre.
5.4. Települési környezetminőség			
5.4.1.1. Környezeti szempontok érvényesítése a településfejlesztésben és a településrendezésben	Előrelátó, tudatos településfejlesztés a társadalmi - gazdasági - környezeti szempontok figyelembevételével.	3	Nagyon szépen tartalmazza ezeket a célokat a 2. és a 3. prioritás is. Az OP-k nem tartalmazzák ezeket a célokat.
	Takarékos területfelhasználás, barnamezős területek újrahasználatának előtérbe helyezése.	3	
5.4.1.2. Települési zöldfelület	Összefüggő, egységes zöldfelületi rendszer kialakítása, növelése, megújítása, fenntartása.	1	Kifejezetten a Zöldfelület fejlesztéséről nem szól egyetlen prioritás sem, de közvetetten a 2. prioritásba (a települési közösségi terek kialakítása) beleérthető. Az OP-k nem tartalmazzák ezt a célt.
	A zöldfelületek ökológiai és használati értékének növelése, a zöldterületek elérhetőségének és minőségének javítása.	1	
	A zöldfelületek vizuális, esztétikai célú fejlesztése.	1	
5.4.1.3 Épített környezet	Az épített környezeti értékek védelme és az ehhez szükséges feltételek biztosítása.	3	A 2. és 3. prioritásban szerepel a leromlott településrészek rehabilitációja, a környezeti hatások mérséklése, a fenntartható közlekedési rendszerek (közúti, vasúti, kerékpáros) fejlesztése.
	Leromlott településrészek megújítása a környezeti szempontok figyelembe vételével.	3	
	Légszennyezettség kialakulásának megelőzése.	3	
	A levegő minőségének védelme: a szennyezettség csökkentése, illetve a jó minőség megőrzése- az ún. zónákba nem sorolt- tiszta levegőjű térségekben:	3	Az OP-k közül a komplex turizmusfejlesztés projektcsomag céljai között szerepel az épített értékek óvása. Közlekedési szempontból a környezetterhelés csökkentését a logisztikai hálózat komplex fejlesztése tartalmazza.
	A zaj- és rezgésterhelés mértékének, az emberi egészséget károsító, veszélyeztető hatásának, egészségkárosító kockázatának csökkentése:	3	
	A zaj- és rezgésforrások számának csökkentése.	3	

NKP-III átfogó terület	NKP célok	Illesz- kedés	BMTP kapcsolat
	A határérték feletti zajterhelés megszüntetése az ipari és szolgáltató létesítmények környezetében.	3	További környezetterhelést csökkentő célokat a komplex termálvíz hasznosítási és az integrált fenntarthatósági projektsomagok tartalmaznak.
	Fenntarthatóbb települési közlekedési rendszerek kialakítása (környezetkímélőbb, energia- és költségtakarékosabb személy- és áruszállítás).	3	
	Az egyéni és a közösségi közlekedés igénybevételi részarányát érintő romlási folyamatok mérséklése, lehetőség szerint megállítása, illetve a jelenlegi kedvező arány további javítása.	3	
	Az egyéni, nem motorizált közlekedési formák elősegítése, fejlesztése.	3	
5.4.5.1 Biztonságos ivóvízellátás	A vízi közmű üzemeltetési struktúra fejlesztése.	3	A 2. prioritás foglalkozik az ivóvízzel a közszolgáltatások fejlesztése kapcsán. Az OP-k közül az integrált fenntarthatósági projektsomag részletesen kitér az ivóvíz kérdésre.
	Az ivóvíz szolgáltatás biztonságának növelése, a hálózati felújítások elvégzése.	3	
5.4.5.2 Szennyvízel- vezetés és - kezelés	2015. december 31-ig a lakosság 89%-a számára a csatornázottság biztosítása a 2000 LE feletti agglomerációkban.	2	A 2. prioritás 2.4. intézkedése foglalkozik a szennyvíz témakörrel. Az OP-k közül az integrált fenntarthatósági projektsomag tartalmazza a szennyvízzel kapcsolatos célkitűzéseket.
	Az összegyűjtött szennyvizek 100%-ának legalább biológiai fokozatú tisztítása 2015. december 31-ig.	2	
	A „közműolló” fokozatos bezárása.	2	
	A Szennyvíz Programban nem szereplő, de gazdaságosan kiépíthető és üzemeltethető rendszerek létesítése.	2	
	Az egyedi szennyvízelhelyezési, -tisztító és -tároló berendezések, létesítmények használatának, valamint a természet közeli kezelési megoldások alkalmazásának ösztönzése.	2	
5.5. A biológiai sokféleség megőrzése, természet- és tájvédelem			
5.5.1.1. Védetté nyilvánítás	Védelemre tervezett területek, védelemre szoruló fajok: védetté nyilvánítások véghezvitele.	1	Nem BMTP feladat
5.5.1.3.	Az EU által előírt kötelezettségek teljesítése.	2	Natura2000 területekre

NKP-III átfogó terület	NKP célok	Illeszkedés	BMTP kapcsolat
		1:gyenge 2:közepes 3: erős kapcsolat	
Natura2000 területek			vonatkozóan nem tartalmaz intézkedéseket és célokat a BMTP stratégia és az OP sem. Közvetetten ide lehet érteni a 2. prioritás fenntartható fejlődésre vonatkozó intézkedéseit és z integrált fenntarthatósági projektcsomag OP-t.
5.5.1.4. Egyéb nemzetközi minősítésű területek	A ramsari vizes élőhelyek megőrzése és bölcs hasznosítása, az egyezmény végrehajtás társadalmi elfogadásának javulása.	1	Nem BMTP feladat
5.5.1.5. Barlangtani, földtani és felszínalak-tani értékek, ásványok	A nyílt karszterületek és barlangok hatékonyabb felszíni védelmének biztosítása.	1	Nem BMTP feladat, Békés megyében nem is releváns.
5.5.1.6. Ex lege védett lápok és szikes tavak, források, víznyelők, kunhalmok, földvárak	Az ex lege területek felmérésének és nyilvántartásának áttekintése és hatékonyabbá tétele.	1	Nem BMTP feladat
	Az ex lege területek hatósági határozattal való kijelölésének és ingatlan-nyilvántartási feljegyzésének befejezése.	1	Nem BMTP feladat
5.5.1.7. A tájszerkezet, tájjelleg, tájpotenciál védelme	A természet- és tájvédelmi érdekek érvényesítése a terület- és településfejlesztés és -rendezés, az ágazati tervezés (különösen mező- és erdőgazdálkodás, vízgazdálkodás, közlekedés és egyéb műszaki infrastruktúra-fejlesztés) során, valamint az adó- és támogatáspolitikában.	2	Közvetetten a 2. prioritás tartalmazza. Az integrált fenntarthatósági projektcsomag OP tartalmaz élőhely-védelmet, és védett természeti értékek és területek fejlesztését.
5.5.1.8. Érzékeny Természeti Területek	A biodiverzitás megőrzését biztosító extenzív mezőgazdálkodási rendszerek elterjesztése és fenntartása.	2	Az 1. prioritás részlegesen tartalmazza a célt, a gazdasági struktúra megújítása témakörben. A versenyképes élelmiszerláncok kialakítása, technológia transzfer és a komplex agrárfejlesztési projektcsomag OP-k az ökoszisztémák javításával járulnak hozzá a célhoz.
5.5.2.2.	A védett és a Natura 2000 területek minél	1	Nem BMTP feladat

NKP-III átfogó terület	NKP célok	Illeszkedés	BMTP kapcsolat
		1:gyenge 2:közepes 3: erős kapcsolat	
Területkezelés	nagyobb körére terjedjenek ki az agrárkörnyezetgazdálkodási és természetvédelmi célú uniós támogatási rendszerek.		
5.5.2.3. Fajok megőrzése, kezelése	Az inváziós fajok elterjedésének megelőzése, korlátozása, visszaszorítása.	2	A prioritások nem tartalmazzák. A versenyképes élelmiszerláncok kialakítása, technológia transzfer és a komplex agrárfejlesztési projektsomag OP-k az ökoszisztémák javításával járulnak hozzá a célhoz.
5.5.2.4. Élettelen természeti értékek	Az élettelen természeti értékek megóvása.	2	A prioritások nem tartalmazzák. Az integrált fenntarthatósági projektsomag OP tartalmaz élőhely-védelmet, és védett természeti értékek és területek fejlesztését.
5.5.3.1. Károsodott területek helyreállítása, természeti értékek károsodásának megelőzése	A vizes élőhelyek helyreállításának folytatása, a Kárpát-medencei speciális élőhelyek természeti állapotának javítása és az erdőterületek a természetességének fokozása.	2	A prioritások nem tartalmazzák. Az integrált fenntarthatósági projektsomag OP tartalmaz élőhely-védelmet, és védett természeti értékek és területek fejlesztését.
	A felhagyott, illetve tájképromboló épített elemek, felszíni tájsebek, felhagyott katonai gyakorlóterek stb. rehabilitációja.	1	Az épített elemek rehabilitációját egyik dokumentum sem tartalmazza.
5.5.3.2. Genetikai erőforrások megőrzése	A genetikai erőforrások megőrzése, az ezt elősegítő különböző megoldások támogatása.	1	A prioritások közül a 2. tartalmaz fenntarthatóságra vonatkozó intézkedéseket, de csak közvetetten húzható rá erre a témakörre. A versenyképes élelmiszerláncok kialakítása, technológia transzfer és a komplex agrárfejlesztési projektsomag OP-k az ökoszisztémák javításával járulnak hozzá a célhoz.
5.6. Fenntartható terület- és földhasználat			

NKP-III átfogó terület	NKP célok	Illeszkedés	BMTP kapcsolat
		1:gyenge 2:közepes 3: erős kapcsolat	
5.6.1. Területrendezés és környezetvédelem	Az országos és térségi területi tervezés során a társadalmi, környezeti és gazdasági szempontok összehangolása a természeti tér, erőforrások és értékek védelme, fenntartható hasznosítása, valamint a környezetterhelés megelőzése érdekében.	1	Egyik dokumentum sem tartalmaz erre vonatkozóan intézkedéseket.
5.6.2. Ásványkincsekkel való fenntartható gazdálkodás	A társadalom szükségleteinek kielégítését biztosító ásványi nyersanyagok kitermelése és hasznosítása során a környezetterhelés csökkentése és a környezeti károk megelőzése (okszerű és takarékos anyaghasználat, újrahasználat).	1	Egyik dokumentum sem tartalmaz erre vonatkozóan intézkedéseket, de a fenntarthatóság témakörben ez is benne van.
5.6.3. Talajok védelme és fenntartható használata	A talajok termékenységének védelme, a talajdegradációs és -szennyező folyamatok megelőzése, illetve mérséklése.	2	A 3. prioritás közvetve tartalmazza a leromlott és a barnamezős területek használatának ösztönzésével. A versenyképes élelmiszerláncok kialakítása, technológia transzfer és a komplex agrárfejlesztési projektcsomag OP-k az ökoszisztémák javításával járulnak hozzá a célhoz.
	A termőföld mennyiségi és minőségi védelme.	2	
5.6.4. Környezetbarát mezőgazdasági gyakorlat	A mezőgazdasági eredetű környezetterhelés csökkentése.	2	Talán a 2. prioritás 2.2 intézkedése ráhúzható erre a témára. Kifejezetten ilyen témakörben nem tartalmaz egyik prioritás sem intézkedéseket. A versenyképes élelmiszerláncok kialakítása, technológia transzfer és a komplex agrárfejlesztési projektcsomag OP-k az ökoszisztémák javításával járulnak hozzá a célhoz.
5.6.5. Az erdőgazdálkodás környezeti aspektusai	Az erdőterületek kiterjedésének növelése (elsősorban az éghajlatváltozás nyomán megváltozó termőhelyi adottságokhoz alkalmazkodni tudó állományokkal, őshonos fajokkal).	2	A 2. prioritás közvetve tartalmaz intézkedést (2.2.). Hangsúlyt kapott ebben a környezetvédelmi infrastruktúra fejlesztése és a szén-dioxid-kibocsátást mérséklő programok, de nem nevesíti az erdőket.
	A termőhelyi adottságoknak és a természetes állapotnak megfelelő erdőszerkezet-átalakítás az erdő ökológiai, biodiverzitási értékének	3	

NKP-III átfogó terület	NKP célok	Illeszkedés 1:gyenge 2:közepes 3: erős kapcsolat	BMTP kapcsolat
	növelése érdekében.		Az OP-k közül a komplex agrárfejlesztési projektsomag és a versenyképes élelmiszerláncok kialakítása, technológiai transzfer projektsomag szól a fenntartható erdőgazdálkodás elősegítéséről és az erdészettel kapcsolatos ökoszisztémák állapotának helyreállításáról, megőrzéséről és javításáról.
5.7. Vizeink védelme és fenntartható használata			
5.7.3.5. Vízvisszatartáson alapuló belvízgazdálkodás	A belvizek okozta károk megelőzése, csökkentése (biztonságos belvízlevezetés) és a víz visszatartás, hasznosítás növelése.	3	Konkrétan nem tartalmaz egyik prioritás sem erre vonatkozóan intézkedéseket. A 2. prioritás közvetve tartalmazhatja, a vízgazdálkodás megemlézése miatt. Az integrált fenntarthatósági projektsomag OP nevesíti a belvízrendszerek korszerűsítését.
5.7.3.6. Dombvidéki tározás	A vízkárok mérséklése, a víz visszatartása, a vízfolyások érintett szakaszain a társadalmi igényekhez és az épített környezethez illeszkedő természetközeli patakszabályozás, illetve revitalizáció megvalósítása.	3	Konkrétan nem tartalmaz egyik prioritás sem erre vonatkozóan intézkedéseket. A 2. prioritás közvetve tartalmazhatja, a vízgazdálkodás megemlézése miatt. Az integrált fenntarthatósági projektsomag OP tartalmazza a vízgazdálkodás komplex fejlesztését.
5.7.3.8. Helyi és térségi jelentőségű vízrendszerek védelme	A helyi és térségi jelentőségű felszíni vizek mennyiségi és minőségi védelme.	3	Konkrétan nem tartalmaz egyik prioritás sem erre vonatkozóan intézkedéseket. A 2. prioritás közvetve tartalmazhatja, a vízgazdálkodás megemlézése miatt. Az integrált fenntarthatósági projektsomag OP tartalmazza a vízgazdálkodás komplex fejlesztését.

NKP-III átfogó terület	NKP célok	Illesz- kedés 1:gyenge 2:közepes 3: erős kapcsolat	BMTP kapcsolat
5.7.3.9. Belterületi vízrendezés	Belterületen a kisvízfolyások árvízi kockázatának csökkentése, a belvízi elöntések mérséklése, illetve megelőzése. A bel- és csapadékvízzel való gazdálkodás fejlesztése.	3	A 2. prioritás közvetve tartalmazhatja, a vízgazdálkodás megemléltése miatt. Az integrált fenntarthatósági projektsomag OP tartalmazza az árvízvédelmet.
5.8. Hulladékgazdálkodás			
5.8.3.1. A települési hulladékok biztonságos ártalmatlanítása	A régi, felhagyott, bezárt lerakók folyamatos rekultiválása és monitorozása.	2	A 2. prioritás a közszolgáltatások fejlesztése (2.4. intézkedés) cím alatt foglalkozik a hulladékgazdálkodással. Az OP-k közül az integrált fenntarthatósági projektsomagban szerepel a hulladékhasznosító és ártalmatlanító hálózat.

3. táblázat: Illeszkedés az NKP-III céljaihoz

3.3. A területfejlesztési program összevetése más releváns tervekkel, koncepciókkal

Békés Megye Területrendezési Terve

(2012, PESTTERV Kft.)

A megyei területfejlesztési koncepció készítését fél, a területfejlesztési program kidolgozását másfél évvel előzte meg az új megyei területrendezési terv készítése. A Békés megyei területrendezési terv célja elősegíteni:

- Békés megye térszerkezetének - az OTrT-ben 2008-ban történt változtatásokat is figyelembe vevő - további fejlesztését, a települések, településcsoportok számára a kedvező fejlődési perspektíva területi feltételeinek megteremtését,
- a megye elmaradott és fejlettségben élen járó térségei között a térszerkezet fejlesztésével, valamint a térségi szabályozás alakításával a településközi kapcsolatok erősítését, az együttműködés elmélyítését,
- a területi adottságok és erőforrások hosszú távú hasznosítását és védelmét,
- a megye településrendszerének kiegyensúlyozott fejlesztését, a térszerkezetben meglévő aránytalanságok kiegyenlítését, a meglévő központok erősítését, a központihiányos

térsegek funkcióinak bővítését, a településrendszer központjai számára kedvező működési feltételek valamint a megfelelő hozzáférhetőség biztosítását,

- a térségi terület-felhasználás rendszerének, optimális hosszú távú szerkezetének meghatározását, a terület-felhasználási és környezethasználati konfliktusok feloldását,
- a műszaki-infrastrukturális hálózatok összehangolt elhelyezését, azok térbeli rendjét,
- az ökológiai, társadalmi elvek és értékek érvényesítését,
- a megye területén található ökológiai értékes és a tájképvédelem, szempontjából értékes területek megőrizve fejlesztésének, a táji, természeti és épített környezeti értékek védelmének biztosítását,
- a kitűnő adottságokkal rendelkező idegenforgalom - közte a gyógy- és termálturizmus - fejlesztését, a lehetőségek mind szélesebb körének kihasználását lehetővé tevő területszerkezet és szabályozás kidolgozását,
- valamint a fejlesztések lehetséges helyszíneinek biztosítását.

A megyei területfejlesztési programban meghatározott prioritások nem ellentétesek a megyei területrendezési tervben meghatározott célokkal. A megyei program 2. „*Fenntartható fejlődés feltételeinek megteremtése*” prioritása szoros összhangban áll a területrendezési terv fenti lista szerinti 3. céljával. A program 3. „*Megye térszerkezetének továbbfejlesztése*” prioritása számos kapcsolódási ponttal rendelkezik a megyei területrendezési terv céljaihoz.

Békés Megye Környezetvédelmi Programjának felülvizsgálata

(2008, Békés Megyei Önkormányzati Hivatal Területfejlesztési Osztály, Szegedi Tudományegyetem Természettudományi Kar Természeti Földrajzi és Geoinformatikai Tanszék)

A megye környezetvédelmi feladatait elsődlegesen a környezetvédelemmel összefüggő törvények szabályozzák. A hatályos környezetvédelmi program a 2009-2014 közötti időszakra szóló NKP III-t megelőzően 2008-ban készült el. A megye jelenleg tehát nem rendelkezik a hatályos országos iránymutatásnak megfelelő környezetvédelmi programmal, így a megye programja tartalmát tekintve elavultnak tekinthető. Mindezen okok miatt annak célkitűzéseit részletesen nem vetjük össze a területfejlesztési program környezeti céljaival.

3.4. A változatok közötti választások

A megyei területfejlesztési program nem tartalmaz változatokat. Ezért a 2/2005. (I.11.) Korm. rend.-ben előírt fejezet a környezeti értékelésben nem releváns.

4. BÉKÉS MEGYE TERÜLETFEJLESZTÉSI PROGRAMJA KÖRNYEZETI HATÁSAINAK VIZSGÁLATA

4.1. A program céljainak környezeti szempontú konzisztencia vizsgálata, az esetleges ellentmondások feltárása

A területfejlesztésről és területrendezésről szóló - 2011-ben módosított - 1996 évi XXI. törvény szerint a területfejlesztés feladata egyrészt az országra, valamint térségeire kiterjedő társadalmi, gazdasági és környezeti területi folyamatok figyelése, értékelése, a szükséges tervszerű beavatkozási irányok meghatározása, másrészt a rövid, közép- és **hosszú távú átfogó fejlesztési célok, koncepciók és intézkedések meghatározása**, összehangolása és megvalósítása a fejlesztési programok keretében, érvényesítése az egyéb ágazati döntésekben.

A releváns tervekkel, országos koncepciókkal való konzisztencia vizsgálat bemutatását korábbi fejezetek tartalmazzák. Alábbiakban a területfejlesztési program célrendszerének, prioritásainak egymás közti környezeti szempontú konzisztenciáját vizsgáljuk.

Békés megye területfejlesztési stratégiai programja 4 prioritást és azok keretében tervezett intézkedéseket, az operatív program 5 megyei gazdaságfejlesztési projektcsomagot illetve 6 ágazati fejlesztési projektcsomagot tervez.

A program célrendszerét, prioritásait és struktúráját a Környezeti Értékelés 3.1. fejezete foglalja össze, amit ehelyütt nem ismételünk meg.

A területfejlesztési koncepció a megye innovatív társadalmi, gazdasági megújulását tűzi ki céljául, mindezt a fenntarthatóság elvének érvényesítése mellett, ahogyan ez a Jövőképben és a célrendszerben és az átfogó célban is rögzítésre került. A megyei fejlesztési program ezt a célrendszert figyelembe véve került kialakításra. A környezeti szempontok érvényre jutásának leggyakrabban a gazdaságfejlesztési érdekek szabnak gátat. Az 1. számú, gazdaságfejlesztési prioritás keretében tervezett intézkedések az ipari parkok, iparterületek fejlesztésére, infrastruktúrájuk kiépítésére, bővítésére fókuszálnak. A 3. prioritáshoz kapcsolódó közlekedésfejlesztés ugyancsak jellemző konfliktusforrás, és az ebből eredő terhelések megnövekedése, ugyanakkor a térszerkezetfejlesztés, az elérhetőség javítása Békés megye fejlesztésének sarkalatos kérdése. A turisztikai vonzerőfejlesztés a gazdaság szempontjából lényeges intézkedés, de környezeti szempontból körültekintő módon kell élni ezzel a lehetőséggel. A foglalkoztatásbarát fejlesztések, és a helyi foglalkoztatási szint javítása is a gazdaságfejlesztési prioritás fontos céljai közé tartoznak, ám ezek a tervezett intézkedések nem feltétlen állnak ellentétben a környezet megóvásával. A fenntartható fejlődés feltételeit megteremtő prioritás valamint az emberi erőforrás prioritás a környezeti érdekekkel nem ellentétes.

Az operatív program a stratégia prioritásaihoz kapcsolódó projektcsomagokat határozott meg. Ezek pontos tartalma a TOP végleges verziójának ismeretében fog kialakulni. Jelen

változatában nem olyan tartalmi részletezettségű, amely a várható hatások értékelését lehetővé tenné.

A négy stratégiai prioritás keretében meghatározott tartalom, intézkedések, illetve operatív beavatkozások összhangjára az alacsonyabb rendű tervezésnél kiemelt figyelmet kell fordítani, hogy a fenntarthatóság elvei és a környezeti szempontok a konkrét területi egységek (járási részprogramok, illetve települési projektek) esetében, és a megvalósítás szintjén is érvényesülhessenek. Összességében megállapítható, hogy a megyei stratégia prioritásai vizsgálatokor egymásnak markánsan ellentmondó intézkedések, műveletek nem fedezhetők fel.

4.2. A jelenlegi környezeti állapot releváns, a megyei program tartalmával összefüggésben lévő elemeinek ismertetése

Környezeti jellemzők azonosítása, melyekre a területfejlesztési program hatással lehet

A megyei területfejlesztési koncepcióhoz készült helyzetelemző, helyzetértékelő munkarészek tartalmazzák Békés megye környezeti elemeinek állapotát illetve az alakulásukat befolyásoló fontosabb tényezőket. Ez a helyzetértékelés a megyei program számára is kiindulópontot szolgáltat. A helyzetértékelés összefoglaló megállapításai környezeti közegek szerinti bontásban a következők:

Felszín alatti vizek

A talajvíz minőségére vonatkozóan egyes részeken uralkodóan nátrium-szulfátos, nátrium- és kalcium-hidrogénkarbonátos, helyenként nátrium-magnézium-kloridos. Általában az összes sótartalma magas, 3.000-10.000 mg/l, ezért emberi fogyasztásra még nem szennyezett állapotban sem alkalmas. Ugyanakkor sok helyen magas a nitráttartalom is. A magas nitrát- és nitrittartalom a megyében csak a talajvizekben fordul elő, a rétegvizekben ez ideig nem jelentett problémát. A rétegvizek minőségét vizsgálva a megye területének nagy részén magas vas-mangán és metántartalomra kell számítani, ami a vízkezelés nagyarányú szükségességét is jelzi. A települések beépített területén a talajvíz nagyrészt a kommunális szennyvíz-szikkasztások következtében szennyeződött el. A másik jellemző diffúz szennyezési forma a mezőgazdaság terhelése. A műtrágyák, trágyák, valamint a gyom- és rovarirtó szerek felhasználásának módja miatt a művelt területek alatt sok helyen a nitrát, ammónium és peszticid szennyezés határérték feletti vagy a határérték közelében van. Valamivel kedvezőbb helyzetben vannak a magasabban fekvő területek, ahol a mélyebben elhelyezkedő talajvíz feletti vastagabb fedőréteg a szennyezés egy részét visszatartja, a szennyező hatás azonban itt is egyértelműen kimutatható. Ritka kivételektől eltekintve a művelt területek alatti talajvíz gyakorlatilag ivásra nem alkalmas. A problémát súlyosbítja, hogy az ivóvízkivételre használt, mélyebben található rétegvizek a felszín felől, a szennyezett talajvízből kapják utánpótlásukat. Az arzéntartalmú víz kiváltására a Maros hordalékkúp rétegeiben tárolt vízből van lehetőség,

amely természetes állapotában is megfelel az ivóvízszabvány követelményeinek, s onnan kiépített távvezeték segítségével a vízellátás a kritikus területeken is megoldható.

Békés megye természetes gyógytényezők - különösen gyógyvizek - tekintetében az ország más megyéihez viszonyítva felülreprezentált. Gyula gyógyhely minősítésű fürdőváros.

Ásványvíz belső (palackozási célra) történő felhasználásra	Ásványvíz külső (fürdősi célra) történő felhasználásra	Gyógyvíz külső (fürdősi célra) történő felhasználásra
Biharugra K-18 OKK	Dévaványa B-73 OKK	Battonya K-138 OKK
	Gerendás B-7 OKK	Békés B-155 OKK
	Nagyszénás B-13 OKK	Békéscsaba B-282 OKK
	Orosháza B-10 OKK	Békéscsaba B1018 OKK
	Orosháza K-542 OKK	Dévaványa K-59/A OKK
	Orosháza K-575 OKK	Füzesgyarmat B-34 OKK
		Gyomaendrőd B-4/A OKK
		Gyula B-145 OKK
		Mezőberény B-95 OKK
		Mezőkovácsháza K-64 OKK
		Orosháza K-757 OKK
		SzarvasB-57 OKK
		SzarvasK-153 OKK
		Tótkomlós B-156 OKK

4. táblázat: Békés megye területén található ásvány- és gyógyvizes kutak

Felszíni vizek

A megye felszíni vizeinek minőségi állapota számos tényezőtől függ. A Körösök vízgyűjtőjének magyarországi területe négy - Hajdú-Bihar, Jász-Nagykun-Szolnok, Békés és Csongrád - megyére terjed ki. Ezért a vízgyűjtő alsó szakaszának vízminőségi állapotáért, a fel-vízi országból érkező vízminőségi állapotán túl, e négy megye szennyező forrásai is felelősek. A vízgyűjtőterület felszíni vizeit elsősorban a mezőgazdaság termékeit feldolgozó élelmiszeripar szennyvizei, valamint a települések kommunális jellegű szennyvize terhelik. A pontszerű szennyező források között megemlíthetők a fürdőkben hasznosított termálvizek, amelyek adott térségben, természetes jellegükből adódóan, magas só- és szervesanyag-tartalmúak. A településeken, még a kisvárosokban is, a lakossági állattartás jelentős mértékű, ugyanakkor a trágya és trágyalé tárolás és elhelyezés kérdése nem megoldott. A belvízelvezető csatornába történő szervesanyag bemosódás az állattartó telepekről, a szerves szennyeződések bemosódása pedig a művelés alatt lévő földterületről történik. Összességében a megye országos viszonylatban is kiemelkedő helyen van a kommunális szennyvíztisztítás terén, lényegében felszíni vizekbe, kizárólag tisztított víz kerül.

Talaj- és földvédelem

Összességében elmondható, hogy a megye talajainak kétharmada tartozik a kifejezetten termékeny típusba. Az ország legjobb termőképességű talajainak (90-80% közötti talajértékszám) mintegy 39%-ka található a megyében (110.000 ha). A megye területét 53%-ban borító csernozjom talajok egyrészt kiváló termőképességűek, továbbá nagy szűrő és puffer képességük révén jelentősen hozzájárulnak a környezetet érő szennyezések csökkentéséhez, valamint a felszín alatti vizek védelméhez.

A felszín alatti talajszennyeződések kb. 50 %-a szénhidrogén eredetű, kb. 40 %-a állattartási eredetű és a fennmaradó kb. 10 % növényvédő-szer, állati hulladék vagy nehézfém tartalmú hulladék, ill. technológiai eredetű szennyvíz szikkasztásból adódik. A jelenlegi csatornázottság mellett is, a talajba szikkadó szennyvíz mennyisége jelentős, eléri a 14000 m³/nap mennyiséget, amely a talaj, talajvíz, rétegvizek elszennyeződését okozzák. Különösen a megye északi részén, ahol a vízbeszerzés kisebb talpmélységű rétegvizes kutakkal történik, komoly veszélyforrása a helyi vízbázisoknak. A jelentősebb szennyezést nemcsak a talajba szikkasztott szennyvíz mennyisége okozza, hanem ezt tovább fokozza a szennyvíz szennyezettségének növekedése, azaz annak a minősége. A talajba szakszerűtlenül és ellenőrizetlenül kerülő szennyvíz a megye egyik legjelentősebb szennyező forrása, amely veszélyezteteti a megye ivóvíz bázisait is. Az engedély nélküli lerakások és az elhagyott hulladékok a megye több településén okoznak talajszennyezést, illetve potenciálisan veszélyeztetik a felszín alatti és a felszíni vizeket is. Jelentős terhelést okoz a mezőgazdasági tevékenység is.

Levegőtisztaság védelem

A legfontosabb légszennyező anyagok - szén-monoxid, nitrogén-oxidok, kén-oxidok, szilárd anyagok - kibocsátása Békés megyében jóval alatta marad az országos átlagoknak (a legnagyobb arány is csak 3,74% a kén-oxidok esetében). 2002 és 2010 között, hullámzó jelleggel, de lényegében csökkenő tendencia tapasztalható, legfeljebb stagnál az intenzitás. A megye tevékenységére a mezőgazdasági és az ahhoz kapcsolódó feldolgozóipar és az állattartás a jellemző, így a térségben a levegő minősége általában a por, illetve esetenként az előforduló bűzhatás miatt kedvezőtlen. Bár konkrét adatok nem állnak rendelkezésre, de empirikusan alátámasztható, hogy a lakossági vegyes, illetve fatüzelésből származó CO₂, illetve SO₂ és NO₂ emisszió okozhat főleg városi környezeti problémát. A terhelés elsősorban a téli fűtési időszakban számottevő, különösen a magas légnyomású, nedves mikro klimatikus viszonyok során jelent egészségügyi kockázatot a lakosság számára. A tendencia a növekvő energiaárakkal korrelál, miután a lakosság fokozatosan tér át a gázfelhasználásról a fatüzelésre.

Összességében megállapítható, hogy a megye légszennyezettségi állapota országosan a jobbak közé tartozik. A megyére is jellemző, az országos tendenciához hasonlóan, hogy az ipari eredetű légszennyező anyagok kibocsátása az utóbbi évtizedben tartósan és folyamatosan csökken. Nagyobb városainkban a közlekedés által kibocsátott légszennyező

anyag mennyisége, valamint a közlekedés hatására kialakult porterhelés a legjelentősebb. Ezen negatív hatások csökkentésére pozitívumként megemlíthető, hogy a megyében több nagyváros (Békéscsaba, Gyula) körül elkerülő útvonal épült.

Zaj és rezgés elleni védelem

A megye környezeti zajhelyzetét, zajállapotát alapvetően és folyamatosan a közlekedés befolyásolja. A zajterhelés részben a belső forgalomból, részben az országos főútvonalak települési belterületi szakaszainak átmenő forgalmából ered. Sajnos ugyanis a települések lakott területrészeit láncszerűen fűzik föl az országos főutak. Ezen kívül zaj- és rezgéskeltő a vasúti közlekedés is, de sajnos az ezen típusú szállítás fokozatos visszaszorulásával egyre kevésbé jelentős a zavaró hatása, és az is csak inkább éjjel. Az újonnan létesülő telephelyek pedig már csak akkor kapnak engedélyt, ha igazoltan határérték alatt maradnak az általuk keltett zajok.

A 44. sz. főút Békéscsaba és Gyula, a 47. sz. főút Orosháza belterületi elkerülő szakaszainak átadásai az elmúlt években jelentősen csökkentették a védendő lakóterületeken az átmenő forgalom okozta zaj- és rezgésterhelést. A megvalósult közúti fejlesztés is bizonyítja, hogy a közúti forgalomból eredő zajterhelés elleni védelemnek egyik leghatékonyabb eszköze, ha a forgalmas utak elkerülik a védendő területeket. Tervezett az M44-es gyorsforgalmi út kiépítése, mellyel Szarvas, Kondoros kapna elkerülő utat, de megvalósítása a 2013-2020-as időszakban reális csak. A Szolnok-Békéscsaba-országhatár vasútvonal korszerűsítése Békéscsabáig megtörtént, a betervezett zajvédő falakat megépítették. Az ipari üzemek környezeti zajkibocsátása esetében a problémát elsősorban a védendő területek közelében, vagy éppen a védendő területen működő üzemek okozzák.

Hulladékgazdálkodás

A kommunális hulladékok gyűjtése és ártalmatlanítása terén érzékelhető a legnagyobb arányú fejlődés. A megye 75 településéből a hulladékgyűjtésbe bevont települések száma az 1996. évi 48-ról tizenkét év alatt 27-tel emelkedve 75-re gyarapodott, vagyis 2007. évtől a megye összes települése be lett vonva a kommunális hulladékgyűjtésbe.

2009. július 15. után működő - regionális kommunális - lerakó 2 db van a megyében: Békéscsabai Hulladékkezelő Mű és a Gyomaendrődi Hulladékkezelő Mű. A Hulladékgazdálkodásról szóló, 2013. január 1-től hatályos törvény módosítja a kapcsolódó közszolgáltatás szervezeti felépítését. Békés megyében üzemelő hulladékátrakó állomások: Mezőhegyes, Szarvas, Gyula; tervezett hulladékátrakó állomás: Szeghalom. Békés Megyében üzemelő komposztáló telepek: Békéscsaba, Gyula, Orosháza, Szarvas, Gyomaendrőd; megvalósult komposztáló telep: Dévaványa. A DAREH tervei szerint Szeghalmon és Békéscsabán is lesz egy komposztáló telep. Békéscsabán egy regionális válogató mű is tervezés alatt van a DAREH projekt keretében. A megye 25 településéről (Orosházi és Mezőkovácsházi Térség) a Hódmezővásárhelyen található regionális Hulladéklerakó telepre kerül beszállításra a keletkezett és begyűjtött kommunális hulladék.

A bezárt hulladéklerakókat rekultiválni kell. A Konceptiót megalapozó Helyzetértékelés készítésének időszakában Békés megyében kettő rekultivációs program működik, illetve van végrehajtás alatt. Az egyik a „Települési szeméttelep rekultivációs program a Körös-szögben” című - KEOP-2.3.0/1 F-2007-0013 jelű 9 megyei településre kiterjedő pályázati projekt, mely lebonyolítását Kondoros Nagyközség Önkormányzata gesztorálja. Rekultivációs engedélyek már vannak, a kivitelezés várhatóan 2012. év végére valósul meg. Másik rekultivációs program a Délkelet-alföldi Regionális Hulladékgazdálkodási Rendszer (DAREH) megvalósításához kötődik, melyhez összesen 94 település tartozik, Békés megyéből 59. A rendszer megvalósítására irányuló tevékenység gesztora Orosháza. 2 település nem található egyetlen projektben sem: Gyula és Mezőberény. A Helyzetértékelés elkészültét követően bekövetkezett változások:

- A kondorosi gesztorú 9 tagú önkormányzati társulás a 9 lerakó rekultivációs munkálatait a 2013. év I. felében befejezte.
- A gyulai és a mezőberényi lerakók rekultivációja szintén már megvalósult.
- A DAREH keretében történő rekultivációkra vonatkozó hatósági engedélyek érvényessége 2014. december 31-ig tart.

A környezeti állapot egyéb jellemzőinek leírása - terhelhetőség

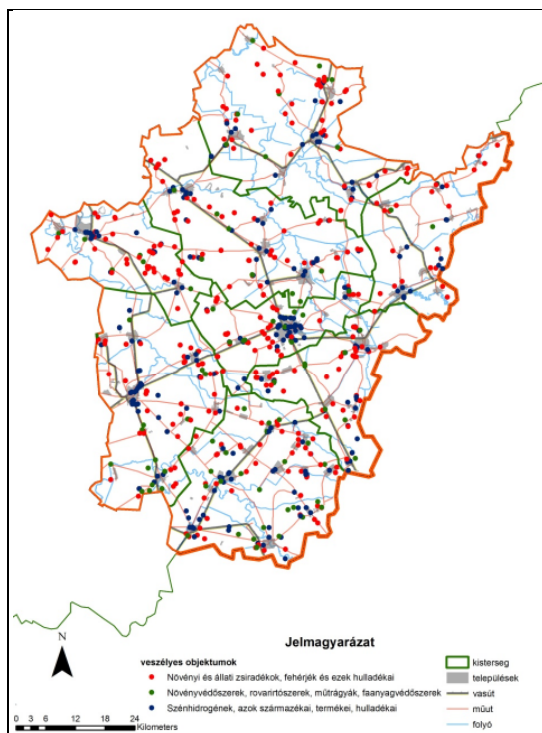
A Konceptiót megalapozó helyzetértékelés külön fejezetben foglalkozik a táj terhelésének és terhelhetőségének meghatározásával. A táj terhelhetősége a terhelésekkel szembeni ellenállása (érzékenysége) és a táj már elszennvedett terheléseinek összevetésével határozható meg, így a táj terhelésének és terhelhetőségének vizsgálatakor szükséges meghatározni a táj érzékenységét is.

Békés megye legérzékenyebb tájai egyértelműen a magas természetességi fokú, elsősorban a természetvédelmi területek központi részét alkotó térségek (ökológiai magterületek), ezek puffer zónái, illetve a magterületeket összekötő folyosórendszerek (ökológiai folyosók). A magterületek jelentős mértékű biológiai sokféleséget őrző, természetes, természetközeli vagy féltermészetes élőhelyek. Ezek a területek védett természetvédelmi területek (Dévaványa környéki gyepek, Holt-Sebes-Körös, Bélmegyeri Fás-pusztá, Kis-Sárrét, Dél-Bihari Szikesek, Szabadkígyósi gyepek, Csanádi-háti puszták). Az ökológiai folyosók összefüggő, vagy megszakított, lokális jelentőségű élőhelysorozatok, melyek a korábban nagyobb kiterjedésű élőhelytípusok természetközeli állapotban megmaradt darabjait kötik össze. Érzékenységi szempontból szintén jelentős tájak a NATURA 2000 területek, melyek a vadon élő fajok számára különleges jelentőségűek, elengedhetetlenek az elterjedés, a migráció és a géncsere szempontjából. A NATURA 2000 folyosók azok a területek, melyek sajátos módon járulnak hozzá a védett fajok megfelelő megőrzéséhez. A tájterhelhetőség megállapításakor a kiváló termőhelyi adottságú, a megye középső, délnyugati részén található (Békési-sík és Békési-hát) területek, továbbá az érzékeny felszín alatti vízbázis övezetek is besorolásra kerülnek. A tájat leginkább terhelő tényezők elsősorban a megye vonalas infrastruktúrája (közút- és vasúthálózat) és a települési térségek, amelyek a távolság függvényében egyre kisebb mértékben fejtik ki hatásukat.

A tájterhelhetőségi vizsgálatok alapján a legkevésbé terhelhető térség a (már egyébként is védettséget élvező) megye észak-északkeleti részén lévő Dévaványai-sík és Kis-Sárrét, valamint a Körösök-völgye. Ezek azok a természeteshez közeli területek, illetve a kiváló termőhelyi adottságú erdő- és mezőgazdasági területek, felszín alatti vizek szempontjából érzékeny területek, amelyek a különböző környezeti és antropogén tájterhelésekre (közlekedési, illetve környezeti infrastruktúra, extenzív mezőgazdasági földhasználatok, illetve ipari-termelői területhasználatok) különösen érzékenyek. Az alacsony érzékenységgű, magas biodiverzitású tájak természetszerűleg nem érnek véget a megyehatároknál, így a későbbi fejlesztések során fokozott partnerségi együttműködést kívánnak a szomszédos megyékkel, illetve a déli szomszédjainkkal, elsősorban Arad és Bihar megyékkel. Ilyen (közös figyelmet érdemlő) tájak első sorban a Kis-Sárrét és a Körös-menti területek.

A megyei fejlesztés megalapozása során feltárt környezeti konfliktusok elemzése, értékelése, és a környezeti állapot várható alakulása abban az esetben, ha a megyei programban megfogalmazott javaslatok nem valósulnának meg

A Felszín Alatti Víz és a Földtani Közeg Környezetvédelmi Rendszer (FAVI) részeként működő Kármentesítési Információs Rendszerben (KÁRINFO) nyilvántartott tényleges és potenciális szennyező források típusait és elhelyezkedésüket az alábbi ábra szemlélteti. Az egykor elavult technológiával üzemelő ipari telephelyek, szénhidrogén kutak, üzemanyagtöltők, kommunális és veszélyes hulladéklerakók, dögkutak, kommunális folyékony hulladékürítők és tározók környezetében vannak a legjelentősebb szennyezőanyagok, melyek felmérése és kármentesítése sürgető feladat.



Potenciálisan veszélyes objektumok, 2012

A területfejlesztési koncepció helyzetfeltáró munkarésze nem tér ki önálló fejezetként a környezeti konfliktusok ismertetésére, így ezek elemzését a már ismertetett környezeti elemek állapota alapján végeztük el. Legnagyobb problémát az egyes közegek (felszíni és felszín alatti vizek, talaj, levegő) szennyezettsége jelenti, mely további területhasználatokat is korlátoz, illetve az emberi egészségre is sok esetben veszélyt jelent.

4.3. A területfejlesztési program céljainak megvalósulásával közvetve vagy közvetlenül környezeti hatást kiváltó tényezők, okok feltárása

A területfejlesztési program a megyei fejlesztési koncepcióval összhangban készült, mely dokumentum alapvető céljai közé tartozik a természeti és környezeti állapot megóvása és javítása is. A megyei stratégia prioritásai, illetve az operatív programban tervezett gazdaságfejlesztési illetve ágazati projektcsomagok egyike sem okozza közvetlenül a környezetminőség romlását, azok nem állnak ellentétben a fenntarthatósági szempontokkal. Számos prioritás illetve projektcsomag esetében potenciálisan sem kell tartani negatív hatások bekövetkeztétől, melyek például kimondottan a fenntarthatóságra fókuszálnak, illetve, amelyek a humán erőforrás-fejlesztéssel kapcsolatosak, így ezek jellemzően környezeti következményekkel nem járnak. A „Fenntartható fejlődés feltételeinek megteremtése” stratégiai prioritás és „Békés megye integrált fenntarthatósági projektcsomagja” kifejezetten a környezetminőség javítását irányozza elő a tervezett intézkedései és tartalma révén. A fenntarthatóság figyelembe vétele, a környezeti értékek megóvása, a klímaváltozás negatív következményeinek csökkentése (pl. környezetbarát közlekedési módok) más prioritások illetve projektcsomagok esetében is megfogalmazódott, azonban vannak olyan fókuszpontok és több projektcsomag is - jellemzően a gazdaságfejlesztésre irányulók - melyek a későbbi tervezési folyamatokban magukban hordozhatják a környezetkárosítás bekövetkeztének lehetőségét is.

A természeti erőforrások igénybevételét vagy környezetterhelést kiváltó tényezők

A stratégia prioritásai között a „Fenntartható fejlődés feltételeinek megteremtése”, az operatív program projektcsomagjai sorában „Békés megye komplex turizmusfejlesztése”, „Békés megye komplex termálvíz hasznosítása”, „Békés megye komplex agrárfejlesztése” és „Békés megye komplex halgazdálkodási rendszer kialakítási programja” kapcsolódnak direkt módon a természeti erőforrások és a környezet témaköréhez, a környezeti elemek használatához. A használat változása az elemek állapotában is általában valamilyen irányú változást eredményez, mely optimális esetben pozitív, az elemek megóvását, az erőforrások hasznosulásának fejlesztését jelenti.

A területfejlesztési koncepciót megalapozó Helyzetértékelés kiemeli, hogy Békés megyében található a megyék közül a legtöbb helyi védettségű természeti terület. Ez a speciális adottság, és természetesen az országos jelentőségű védett (nemzeti park, tájvédelmi körzet) természeti területek indokolják az ipari- gazdasági, turisztikai illetve a közlekedési típusú fejlesztések céljai keretében a természeti területek védelmének messzemenő biztosítását. A „gazdasági

struktúra megújítása”, a „megye térszerkezetének továbbfejlesztése”, „Békés megye logisztikai hálózatának komplex fejlesztése”, „Békés megye fő közlekedési útvonalainak fejlesztése” és „Békés megye komplex termálvíz hasznosítása” potenciális közvetlen konfliktusforrást jelent. Az egyik leglényegesebb potenciális környezetterhelést a közlekedésfejlesztés, a logisztikai szerepkör erősítése okozhatja. A megye elérhetősége javításának és a belső térszerkezet fejlesztésének alapfeltétele a műszaki infrastruktúra hálózat - kiemelten a közlekedési pályák - fejlesztése. A logisztikai hálózat fejlesztése várhatóan nagyobb forgalmat vonz. Az ipari parkokhoz, logisztikai bázisokhoz kapcsolódó infrastruktúra hálózat kiépítése, fejlesztése, és az abból eredő megnövekedett forgalom számos esetben környezeti konfliktus forrása lehet. Fokozottan kell ügyelni arra, hogy a megvalósításra javasolt projektekhez elkészüljenek a jogszabály szerinti környezeti hatásvizsgálatok, Natura 2000 hatástanulmányok.

Több egyéb intézkedésnél illetve ágazati vagy gazdaságfejlesztési projektsomag esetében is felmerül a természeti állapotot, környezeti elemeket veszélyeztető hatás lehetősége. Az intézkedések illetve a projektsomagok pontos tartalmának ismerete hiányában ezek a hatások nem értékelhetők.

A mezőgazdasági művelés a talajra, a vizekre és az élővilágra gyakorolt hatásai révén kapcsolódik a környezeti elemekhez. Az operatív program három ágazati projektsomagja - „Versenyképes élelmiszerláncok kialakítása, technológia transzfer”, „Békés megye komplex agrárfejlesztése”, „Békés megye komplex halgazdálkodási rendszer kialakítási programja” - kihat a mezőgazdasági kapacitások növelésére. Tekintettel kell lenni arra, hogy hazánkban jellemző probléma a földek kimerítése, az agrokemikáliák túlzott használata, az eróziót okozó művelési rendszerek folytatása, illetve az élővilágot, élőhelyeket figyelmen kívül hagyó intenzív művelés. A termőföld mennyiségi és minőségi védelmét a továbbiakban is szankcionálni kell a gazdák felé az alacsonyabb rendű tervezési folyamatokban.

Közvetett módon környezeti következménnyel járó társadalmi, gazdasági folyamatokat kiváltó tényezők

Különösen a „Gazdasági struktúra megújítása” stratégiai prioritás és ennek keretében tervezett intézkedések hordozhatják magában a környezetkárosítás bekövetkeztének lehetőségét is. A túlzott, egyoldalú gazdasági növekedésre koncentrálás jelenthet potenciális veszélyforrást. A közelmúlt országos tapasztalatai is bizonyítják, hogy gondos tervezés, engedélyezés és monitoring rendszer szükséges a környezetkárosítás elkerüléséhez. Ezért a gazdasági beruházásoknál, az iparfejlesztéseknél fokozottan ügyelni kell a környezetvédelmi követelmények érvényesítésére.

4.4. A megyei program megvalósulása esetén várható, a környezetet érő hatások, következmények előrejelzése

A megye fejlesztésének stratégiai illetve az operatív fázisa olyan szemléletmóddal és olyan célzattal került kialakításra, hogy a bennük meghatározottak semmiképpen nem idéznek elő tartós, tendenciózus negatív változást a megye környezetállapotában.

Jól azonosítható környezet igénybevétel illetve hatások

Környezeti elemek

Egyetlen prioritás illetve javasolt projektsomag sem jár közvetlen kedvezőtlen hatással a környezeti elemekre. Az intézkedésekhez illetve a projektsomagok részeként meghatározásra kerülő konkrét projektek kiválasztása során kell tekintettel lenni a környezeti elemek károsodását kizáró vagy minimalizáló megoldások alkalmazására.

Környezeti elemek rendszerei, folyamatai, szerkezete (különös tekintettel a tájra, településre, klímára, természeti rendszerre, biodiverzitásra)

A területfejlesztési program célrendszere és a prioritások, az operatív program projektsomagjai értelemszerűen egy élhető és társadalmi, gazdasági értelemben versenyképes, fejlődő megye jövőképeként szolgálatában állnak. A prioritások keretében megvalósítani tervezett intézkedések, illetve a gazdaságfejlesztési és járási projektsomagok még korántsem abban a mélységben és részletezettségben kerültek megfogalmazásra, amely alapján az egyes környezeti elemekre illetve környezeti rendszerekre gyakorolt pontos hatás előrejelezhető lenne. A tervezés későbbi fázisában kiválasztásra kerülő konkrét fejlesztési projektek ismeretében, illetve a területi, települési szintű rendezési tervezés során lesznek megismerhetők az egyes elemek környezeti elemekre gyakorolt hatásai.

Natura 2000 területek

A prioritásokban, projektsomagokban foglaltak konkrét megvalósulását szolgáló területrendezési tervek és településrendezési eszközök készítése során lesz eldönthető a Natura2000 területekre gyakorolt hatás. Mindenesetre nem támogatható olyan intézkedés vagy beavatkozás, illetve olyan projektjavaslat már a programozás szintjén sem, amely a Natura2000 területek rendeltetésével nem összeegyeztethető hatásokat okozna.

Emberek egészségi állapota, társadalmi, gazdasági helyzete (különös tekintettel az életminőségre, kulturális örökségre, területhasználatra)

A területfejlesztési program stratégiai céljai egyértelműen és alapvetően a megye gazdaságának fejlesztését, a térszerkezet fejlesztése révén a perifériák felzárkóztatását, a humán erőforrások fejlesztését és az életkörülmények javítását szolgálják. A járási részprogramok kifejezetten az egyes térségek sajátos problémáira és igényeire kínálnak megoldást.

Közvetett módon hatást kiváltó tényezők

A területfejlesztési program hatásai - a tervműfajból következően - rendkívül szerteágazóak. A közvetett hatások pontos meghatározása és maradéktalan számbavétele teljes körűen nem is lehetséges. Az e helyütt alkalmazott elemzési-értékelési módszertan arra a VÁTI által korábban javasolt megközelítésre épít, hogy a területfejlesztési dokumentumok stratégiai szintjét (céljait, prioritásait) egy fenntarthatósági értékrendhez viszonyítsuk, egy környezeti teljesítményértékelési sémában vizsgáljuk. A vizsgálathoz az első fejezetet követően felvázolt speciális térségi fenntarthatósági értékrenddel vetjük össze a fejlesztési stratégia prioritásait. A cél- és prioritás struktúra és a fenntarthatósági értékrend kapcsolatát egy ún. térségi (megyei) fenntarthatósági mátrix segítségével értékeljük. A VÁTI szakemberei által javasolt értékelési mátrix vízszintes tengelyén a fejlesztési program stratégiai prioritásait, függőleges tengelyén a térségi (megyei) fenntarthatóság alapelveit tüntettük fel. A fejlesztési prioritások egyértelmű pozitív hatásait, illetve kapcsolatát a fenntarthatósági alapelvekkel zöld színű 3-sal reprezentáltuk. Piros színt és 1-es számot kaptak azok a kapcsolatok, ahol esetlegesen negatív következményekkel, hatásokkal is lehet számolni. Narancssárga színnel és 2-sel a bizonytalan, potenciális lehetőségeket, de veszélyeket is magába foglaló kapcsolatokat jeleztük.

Az alábbi táblázatot követően a tartalmi követelményekben előírt témakörök áttekintése is megtörténik.

		Gazdasági struktúra megújítása	Fenntartható fejlődés feltételeinek megteremtése	Megye térszerkezetének továbbfejlesztése	Emberi erőforrás fejlesztése
TÉRSÉGI AUTONÓMIÁRA VALÓ TÖREKVÉS	A térség erőforrásainak fenntartható hasznosítása	2	3	2	2
	Stabil és kiegyensúlyozott külső erőforrás felhasználás	2	2	2	2
	A társadalmi-gazdasági tevékenységek által gerjesztett folyamatok és áramok minél tartósabban a megyén belül tartása	3	3	2	3
	Autonóm közösségi döntéshozatal	1	2	2	3
MÁS TÉRSÉGEK IRÁNTI FELELŐSSÉGVÁLL ALÁS	Problémák helyben való kezelése	2	2	2	3
	Más térségek közösségi döntési kompetenciái csorbitásának elkerülése	1	2	2	2
	Anyagáramok ciklusainak megyén belül való zárása	2	2	3	2
	A társadalom megújuló képességének térségi biztosítása	2	3	3	3
MEGYE MEGÚJULÓ KÉPESSÉGÉNEK BIZTOSÍTÁSA	Kulturális és tudományos innováció feltételeinek biztosítása	3	3	2	3
	A környezeti elemek megújuló képességeinek biztosítása	1	3	1	2
	Zöldmezős fejlesztések helyett barnamezős területhasználat	2	3	2	2
	Közkecsék, közérdekű létesítmények, rendezvények hozzáférhetősége	1	2	3	3
FENNTARTHATÓ	Adminisztratív és gazdasági	2	3	3	2

TÉRHASZNÁLAT	tevékenységek értékmegőrzést szolgáló térszervezése				
	A társadalom közelebb hozása a helyi környezetéhez	1	3	3	3
	Az utazási idő csökkentése és kulturált hasznosítása	2	2	3	2
	Az áruszállítás károkozásának mérséklése	2	2	2	2

5. táblázat Fenntarthatósági teljesítmény értékelő mátrix

Közvetett hatások új környezeti konfliktusok, problémák megjelenésére, meglévők felerősödésére

A területfejlesztési program prioritásai illetve a kialakított operatív projektsomagok alapvetően nem járhatnak és nem is járnak olyan hatásokkal ami jelentős környezetminőség romlást eredményezne. Közvetett módon azonban egyes intézkedések illetve projektjavaslatok okozhatnak környezeti konfliktusokat. Ezekkel elsősorban a gazdaságfejlesztés, közlekedésfejlesztés, logisztikai fejlesztés, turizmusfejlesztés, termálvíz hasznosítás projektsomagjai esetében kell feltételelesen számolni.

Közvetett hatások a környezettudatos, környezetbarát magatartás, életmód lehetőségeinek, feltételeinek gyengítésére vagy korlátozására

A stratégia 2. prioritása pontosan a fenntartható fejlődés feltételeinek megteremtésére fókuszál, és az ennek keretében tervezett intézkedések az energiahatékonyságot, a káros anyag kibocsátás csökkentését, a lakossági figyelemfelhívó akciókat, a 3. prioritás a környezetbarát közlekedés térhódítását segíti elő, kiteljesítve a környezettudatos, környezetbarát magatartás és életmód Békés megyei erősítését. Leszögezhető, hogy sem a stratégia, sem az operatív program közvetett módon sem hat negatívan a környezettudatos értékrendre, sőt az említettek mentén támogatja azt.

Közvetett hatások a helyi adottságoknak megfelelő optimális térszerkezettől, területfelhasználási módtól való eltérés fenntartására vagy létrehozására

Effajta hatással lényegében nem kell számolni a megyei program megvalósulása nyomán. Nem irányoz elő az optimálistól eltérő térszerkezeti fejlesztést, sőt a fejlesztések térségileg összehangolt megvalósítására törekszik, kiemelten kezelve a lakóhely-munkahely kapcsolatok szorosabbra fűzését, a munkába járás megkönnyítését, a megye jobb belső kapcsolatrendszerét. A megyei területfelhasználás jelentős megváltozásával nem kell számolni a program következtében. A jó minőségű termőterületek megőrzését és a hatékony erdőgazdálkodást nevesíti a megyei területfejlesztési koncepció, mint a területfelhasználás alakításánál figyelembe veendő prioritást, azonban a megyei program ezeket a szempontokat nem nevesíti konkrétan, egyedül a hatékony erdőgazdálkodás jelenik meg a komplex agrárfejlesztés részeként. Ez a projektsomag az innovációra és a tudásátadásra helyezi a hangsúlyt, amely feltételezhetően magába foglalja az optimális területhasználat érvényesítését is.

Közvetett hatások olyan helyi társadalmi-kulturális, gazdasági-gazdálkodási hagyományok gyengítésére, amelyek a táj eltartó képességéhez alkalmazkodtak

A táj eltartóképessége a szántóföldi növénytermesztésnek, az öntözéses kultúráknak és az állattenyésztésnek kedvez. A megyei program több projektsomagja is alapoz Békés megye agráradottságaira. A megye komplex agrárfejlesztési projektsomagja a táj eltartóképessége figyelembe vételével tervez innovatív és a versenyképességet növelő projekteket

megvalósítani. A program nagy hangsúlyt helyez, ennek megfelelően külön projektsomagot dolgoz ki a halgazdálkodás fejlesztésére, amely a megye gazdag vízhálózatának (álló- és folyóvizek) kiváló, a táji követelményekkel összhangban álló hasznosítási módja.

Közvetett hatások a természeti erőforrások megújulásának korlátozására

A megye kiemelkedő természeti erőforrása a kiváló minőségű termőföld. Ennek megőrzését, védelmét a területfejlesztési koncepció előíranyozza a területfelhasználás alapelveinek meghatározásával. A megyei program ezen alapelveket is figyelembe véve került kidolgozásra, a program az agrár típusú fejlesztéseknél a fenntarthatóságra, az innovációra és a versenyképességre helyezi a hangsúlyt. Az innovatív megoldásoknak köszönhetően a természeti erőforrások megújulásának korlátozása nem merül fel konfliktusforrásként.

Közvetett hatások a nem helyi természeti erőforrások jelentős mértékű használatára vagy a helyi természeti erőforrások túlnyomóan más területen való hasznosítására

Nem tartalmaz nem helyi erőforrás hasznosítást a megyei program.

4.5. A környezeti következmények alapján a területfejlesztési program értékelése

A megyei stratégia és az operatív program - fenti fejezetekben bemutatott - közvetlen illetve közvetett környezeti hatásai alapján kijelenthető, hogy a prioritások illetve a projektsomagok tartalmának megvalósulása során alapvető és lényeges kedvezőtlen változások bekövetkezésére, számottevő negatív hatásokra a környezeti elemek vonatkozásában nem kell számítani.

A stratégiai program „gazdasági struktúra megújítása” és a „megye térszerkezetének továbbfejlesztése”, stratégiai prioritások keretében tervezett intézkedések közül különösen a: 1.1. Foglalkoztatás-bővítést szolgáló önkormányzati gazdaságfejlesztési akciók, 1.2. Foglalkoztatás-barát fejlesztések elsősorban a kis- és középvállalkozásoknál, 1.3. Kulturális és természeti örökségre alapozott vonzerőfejlesztés, 3.1. A munkaerő mobilitás ösztönzését szolgáló közlekedésfejlesztés alapvetően gazdaságfejlesztési irányultságukból következően - járhatnak negatív környezeti következményekkel.

Az operatív program „Békés megye komplex vállalkozásfejlesztése”, „Békés megye logisztikai hálózatának komplex fejlesztése”, „Békés megye integrált beszállítói rendszerének fejlesztése”, „Békés megye komplex turizmusfejlesztése” gazdaságfejlesztési fókuszú projektsomagok, továbbá a „Békés megye fő közlekedési útvonalainak fejlesztése” ágazati típusú projektsomag esetében lehet kedvezőtlen környezeti mellékhatással számolni. Ezeknek a hatásoknak a pontos előrejelzése azonban a projektsomagok keretében tervezett projektek pontos ismeretében volna lehetséges.

Azon prioritások illetve projektcsomagok esetében, melyek részlegesen járhatnak negatív környezeti hatásokkal, azok mérséklése érdekében környezetvédelmi célok beépítése illetve a hatásokat mérséklő intézkedések meghatározása szükséges.

A stratégia „Fenntartható fejlődés feltételeinek megteremtése” prioritása valamint az operatív programban tervezett „Békés megye integrált fenntarthatósági projektcsomagja” direkt pozitív hatása a környezeti elemekre megmutatkozik.

A járási részprogramokat SWOT analízisek alapozzák meg a dokumentumban, bár ezek mélysége éppen csak a legalapvetőbb szempontok említésére terjed ki. Az operatív program járási projektcsomagjai a stratégiai program prioritásai figyelembe vételével, azokhoz kapcsolódva kellett, hogy meghatározásra kerüljenek. A részprogramban a járások integrált projektcsomagokat valósítanak meg, az egyes projektrészek szoros kapcsolatban állnak egymással, multiplikatív hatásúak. Mivel a járási részprogramok tartalma illeszkedik a stratégia prioritásaihoz, ezért a környezeti hatásaik tekintetében sem kell a megyei program környezeti hatásaitól eltérő hatásokkal számolni. Azonban értelemszerűen az egyes járások részprogramjában meghatározott fejlesztési célok illetve beavatkozások - a program jelenlegi készülségében - csak címszavak szintjén kerültek meghatározásra. A beérkezett projektjavaslatok szintén csak címszóként kerülnek felsorolásra, tartalmuk pedig ugyancsak nem része a dokumentumnak. Mindezekre tekintettel az operatív program járási részprogram-tervezeteinek környezeti értékelése csak indikatív módon, a stratégiából levezethetően volt elvégezhető. A járási részdokumentumok - jelenleg érvényes határidők ismeretében - 2014. szeptember 30-ra készülnek el. Az egyes járási részprogramok értékelése tehát nem lehetséges, de ez nem is feladata a megyei program környezeti értékelésének.

A megyei program környezeti értékelése keretében nem azonosíthatók be az országhatáron áterjedő jelentős környezeti hatások (sem pozitív, sem negatív), ezért a 132/2010. Korm. rendelet előírásainak az azonosított szempontok hiányában nem tud eleget tenni a kidolgozó.

Összefoglalóan Békés megye területfejlesztési programjának stratégiai prioritásai és operatív fejlesztési projektcsomagjai a fenntarthatósági értékrendet megfelelően érvényesítik. A programban tervezettek megvalósulása összhangban van a fenntartható fejlődés elvárható kritériumaival.

5. A MEGYEI PROGRAM MEGVALÓSULÁSA KÖVETKEZTÉBEN VÁRHATÓAN FELLÉPŐ KÁROS HATÁSOK ELKERÜLÉSÉRE A PROGRAMBAN JAVASOLT INTÉZKEDÉSEK HATÉKONYSÁGÁNAK ÉRTÉKELÉSE, TOVÁBBI SZÜKSÉGES INTÉZKEDÉSEK

5.1. A területfejlesztési programban szereplő környezeti intézkedések értékelése

Békés megye területfejlesztési programja - jelenlegi változatában - nem tartalmaz a prioritások és a tervezett projektsomagok megvalósulása nyomán esetlegesen fellépő környezetre káros hatások elkerülésére, csökkentésére vagy ellentételezésére vonatkozó intézkedéseket. Ennek magyarázata vélhetőleg az, hogy a területfejlesztési program sem stratégiai sem az operatív szinten alapvetően nem tervez olyan intézkedéseket illetve beavatkozásokat, ami a környezetre döntően káros hatásokkal járna. Ugyanakkor egyes intézkedések illetve projektsomagok keretében tervezett beavatkozások környezetre gyakorolt akár káros hatásával is számolni kell.

Fentiekre tekintettel javasolt azon intézkedések esetében, amelyek - amellet, hogy gazdaságfejlesztési, közlekedésfejlesztési, turizmusfejlesztési szempontból kétségtávol a megye érdekeit szolgálják - káros környezeti hatásokkal is járnak (vagy járhatnak), az intézkedés illetve a projektsomag tartalmának kifejtését követően a környezeti szempontú ellentételezésre és a hatások mérséklésének szükségességére vonatkozó javaslatokat rögzíteni. Ezt megtenni **legalább az alábbi prioritások illetve projektsomagok esetében javasolt:**

- Gazdasági struktúra megújítása (prioritás),
- Megye térszerkezetének továbbfejlesztése (prioritás),
- Békés megye komplex vállalkozásfejlesztése (projektsomag),
- Békés megye integrált beszállítói rendszerének fejlesztése (projektsomag),
- Békés megye logisztikai hálózatának komplex fejlesztése (projektsomag),
- Békés megye komplex turizmusfejlesztése (projektsomag),
- Békés megye komplex termálvíz hasznosítása (projektsomag),
- Békés megye fő közlekedési útvonalainak fejlesztése (projektsomag).

5.2. Javaslat szükséges környezeti szempontú intézkedésekre

Időbeliség, trendek meghatározása

A területfejlesztési koncepciót, de a megyei programot is megalapozó helyzetelemzés környezeti elemekkel foglalkozó fejezetei - a levegőminőség témakörét leszámítva - nem tartalmaznak időbeni adatsorokat, változási tendenciákat bemutató grafikonokat, adatsorokat, jövőbeni várható trendekre vonatkozó megállapításokat. A statikus szemléletmód miatt a környezetváltozási folyamatok, trendek egészében nehezen becsülhetők. Az idősoros elemzések pótlása elősegítené a - koncepcióból teljességgel hiányzó, de a programban sem kellően kidolgozott - monitorozási javaslatok megalapozását is. A környezeti állapotot leíró

fejezetek további adatokkal való feltöltését követően nyílik/nyílna mód a területfejlesztési program megvalósulása nyomán bekövetkező változások tendenciájának értékelésére.

Fejlesztési irányok számszerűsítése

Az előrehaladás mérése - az általánosságok szintjén való túllépés és a mérhetőség érdekében - célértékek, bázisértékek, illetve indikátorok megadását teszi szükségessé az egyes célokhoz, beavatkozásokhoz. Mind a stratégia, mind az operatív program keretében meghatározott intézkedések illetve beavatkozások esetében számszerűsítések nélkül történik az indikátorok, kimeneti mutatók és eredménymutatók megadása. A területi azonosítás is teljesen hiányzik, mind szövegesen, mind térképileg. A jövőben is valószínűleg csak korlátozottan fognak rendelkezésre állni a fejlesztési források és környezeti szempontból azoknak kell nagyobb prioritást kapniuk, amelyeknek környezeti hozadéka nagyobb. A 2014-20-as ciklus során tudható, hogy az Európai Unió a források odaítélésénél követelményként várja el a célok indikátorokkal alátámasztott teljesülését. Az indikátorok és célértékek megadása a program megvalósulásának a nyomon követését is elősegíti, valamint a környezeti célok elérésének is egy alkalmas visszajelzése. Természetesen tisztában vagyunk azokkal az objektív - információhiányból és a központi tervezési iránymutatások illetve operatív programok elkészültének folyamatos csúszásából adódó - információhiány tényével. Azonban valós indikátorértékek hiányában a környezeti értékelés is szükségszerűen kevesebb konkrétumot és több általános elemet tartalmaz.

Környezeti, fenntarthatósági szempontok érvényesítése a gazdaságfejlesztési, turizmusfejlesztési céloknál

A gazdasági struktúra megújítása és a tervezett intézkedések különösen a 1.1. Foglalkoztatásbővítést szolgáló önkormányzati gazdaságfejlesztési akciók, 1.2. Foglalkoztatás-barát fejlesztések elsősorban a kis- és középvállalkozásoknál, 1.3. Kulturális és természeti örökségre alapozott vonzerőfejlesztés illetve a hasonló tematikájú projektsomagok esetében javasolt megvizsgálni és kifejtetni, milyen intézkedések tervezettek a természetkárosító hatások megakadályozására illetve mérséklésére, és hogyan érvényesül a természeti erőforrások fenntartható használata. Javasolt továbbá támogatási kritériumokat meghatározni a fejleszteni kívánt gazdasági ágak környezetkímélő fejlesztésének ösztönzésére. A munkahelyteremtés során javasolt a környezetvédelmi iparban, a megújuló energiahasznosításban létrejövő és általában a „zöld munkahelyek” előnyben részesítésére kedvező támogatási feltételeket biztosítani. A nagy helyigényű logisztikai és ipari fejlesztések lehetőség szerint a már beépített (pl. barnamezős) területeken, a környezet- és természetvédelmi szempontok figyelembe vétele mellett, illetve a megye kevésbé jó termőföldjei igénybevételével valósuljanak meg. Javasolt a gazdaságfejlesztés és a turizmusfejlesztés főbb elemei továbbá az agrárgazdaság környezeti teljesítményének mérése és folyamatos nyomon követése.

Energia racionalizálás, megújuló energiaforrások

A megyei program fenntarthatósági prioritása és fenntarthatósági valamint termálvízhasznosítási projektsomagja is magába foglal energia racionalizálási szemléletet, ami előremutató. Javasolt a megyei sajátosságokhoz legjobban igazodó energia racionalizálási

irányelvek kidolgozása, amelyek érvényesítésére figyelemmel kell lenni a további megyei szintű tervezés és a települési tervek készítése során. Hosszútávú energiastratégia kidolgozása javasolt a helyi, sokszor átgondolatlan, térségileg összehangolatlan és rövid távú befektetői érdekeken alapuló fejlesztések helyett.

Természetvédelmi fejlesztések

Békés megye természeti értékekben gazdag, de a természetvédelmi fejlesztések nem jelennek meg önálló célként. Ugyanakkor az anyag a fenntarthatóság mind stratégiai prioritásként, mind operatív projektsomagként beépült a dokumentumba. Javasolt önálló intézkedésként illetve operatív beavatkozásként is beemelni a programba a védett és érzékeny területek megőrzését. Pl. a Natura 2000 területekkel kapcsolatban konfliktusokra lehet számítani a megye közlekedésfejlesztése, gazdasági fejlesztése és turizmusfejlesztése kapcsán egyaránt. Javasolt a természetvédelmi területeket közvetlenül vagy közvetve érintő egyéb fejlesztésekkel kapcsolatos problémák (pl. gazdaságfejlesztés, közlekedésfejlesztés, turizmus, mezőgazdálkodás, stb.) és a kezelésükre adott megnyugtató válaszok megjelenítése a programban.

Natúrparkok

Érdemes lenne további natúrparkok kialakításának, megvalósíthatóságát is megjeleníteni az intézkedések és az operatív beavatkozások között is. A natúrparkok olyan természetvédelmi „keretbe” illesztett területfejlesztési lehetőségek, amelyek a helyi gazdaságra, az alulról jövő kezdeményezésre és a vidék megújítására épülnek, ezért mindenképpen összhangban vannak a területfejlesztési program törekvéseivel. A megye perifériáinak gazdasági, társadalmi és szociális megújítására való törekvéssel teljes mértékben egyezik az a típusú fejlesztés/fejlődés amelyet a natúrparkok hozhatnak egy térségbe.

Agrár-környezetgazdálkodás

Az agrár-környezetgazdálkodás témaköre nem jelenik közvetlenül sem stratégiai szinten, sem operatív beavatkozások szintjén. Ez azért is indokolt lenne, mivel Békés megyében a mezőgazdálkodás feltételei és ennek megfelelően hagyományai országosan kimagaslók, és számos intézkedés és beavatkozás is épít a vidéki térségek megújítása keretében a mezőgazdaság és az arra építhető élelmiszerfeldolgozásban, gasztroturizmusban rejlő lehetőségekre. A Nemzeti Vidékstratégiára alapozott vidékfejlesztésnek, agrár-környezetgazdálkodásnak a vidéki térségek megőrzésében játszott szerepe miatt érdemes lenne a komplex agrár projektsomag részévé tenni.

Vízvédelem, víztakarékosság, szennyvízkezelés

A program céljai közt szereplő valamennyi fejlesztés megvalósítása során a vizek (mennyiségi és minőségi) védelmének elsődlegességét biztosítani szükséges. Ez terjedjen ki a felszíni és a felszín alatti víztestek védelmére egyaránt. A program viszonylag kevesebb teret szentel a vízvédelem szempontjainak. Ennek érdekében meg kell határozni a környezetkímélő vízi infrastruktúrafejlesztés és vízpart használat alapelveit, amelyek biztosítják a megye folyó- és állóvizeinek fenntartható hasznosítását. A mezőgazdálkodással összefüggő fejlesztések során a felszín alatti vízkincs minőségének megőrzését biztosító feltételek kidolgozása

szükséges. Mind gazdasági fejlesztések kritériumául kell szabni, mind a lakossági szemléletformálásba hangsúlyosan be kell építeni a vízzel való takarékoskodás alapelvét. Az ivóvízminőség javítása nem jelenik meg markánsan a dokumentumban, ami hiányosság és pótlását javasoljuk, különös tekintettel a megye súlyos ivóvízminőség problémáira. Sem a stratégia, sem az operatív programrész direkte nem tervez a csatornázottsági arány javítására és a szennyvízkezelésre vonatkozó beavatkozásokat. A fenntarthatósági elv, mely átfogja a területfejlesztési programot, értelemszerűen feltételezi a szennyvízkérdés megnyugtató rendezését, de a dokumentumban nem jelenik meg a konkrét intézkedések szintjén e témakör, aminek pótlását javasoljuk. A területfejlesztési program megvalósítása során fokozott figyelmet kell fordítani a megye területén található ásvány- és gyógyvízkutak vízbázisának védelmére.

Területfejlesztés-területrendezés összehangolása

Fontosnak tartjuk hangsúlyozni, a fejlesztési és a területrendezési vonatkozású stratégiai területi tervezés szorosabb összekapcsolását annak érdekében, hogy az egyes területrendszerek (területegységek) céljait a területfejlesztési és a területhasználat-szabályozási eszközök egymással szinergiát eredményezve szolgálják. Jelen területfejlesztési program ilyen szempontból akkor éri el maradéktalanul célját, ha céljai be tudnak épülni a megyei területrendezési tervbe is - bár tudvalevő, ennek legfőbb akadálya éppen a jelenlegi jogszabályi kötöttségekben keresendő. Másfelől a területfejlesztési program a megyei területrendezési tervvel összhangban kell, hogy készüljön. Azaz olyan prioritásokat és azokhoz illeszkedően olyan projektsomagokat tervezhet csak, amelyek a hatályos Békés megyei területrendezési terv előírásainak meg tudnak felelni, azokkal nem ellentétesek. A területfejlesztési program nem tesz utalást a program e követelménynek való megfelelése teljesülésére. Ennek pótlása javasolt.

6. JAVASLAT A MEGYEI TERÜLETFEJLESZTÉSI PROGRAM ÁLTAL BEFOLYÁSOLT MÁS TERVEKBEN FIGYELEMBE VEENDŐ KÖRNYEZETI SZEMPONTOKRA, INTÉZKEDÉSEKRE

A megyei területfejlesztési program érvényesülése - amellet, hogy stratégiai részének prioritásai közvetlenül is megállják a helyüket és kiegészülve az operatív programban megvalósítani tervezett projektcsomagokkal a megye fejlesztésének sarokpontjait képezik - a járási részprogramokban TOP-forrásból megvalósuló konkrét projekteken keresztül, valamint ágazati programokon keresztül és a településrendezési eszközök révén érvényesül.

A területfejlesztési program prioritásainak és ezek keretében tervezett intézkedéseknek, meg kell jelennie a különböző megyei, járási fejlesztési, tervezési dokumentumokban (megyei fejlesztési koncepciók /turizmus, környezetvédelem, közlekedésfejlesztés, szociális, stb./, településrendezési eszközök és stratégiák, tervek, LEADER programok, a kistérségekhez, mikrotérségekhez, járásokhoz kapcsolódó jelenleg még nem látható programok). Mivel a megyei területfejlesztési program Békés megye elfogadott területfejlesztési koncepciója célrendszerének szolgálatában, a középtávú feladatok megvalósítása érdekében készült, az alábbiakban a területfejlesztési koncepcióból és a programból az egyéb tervek számára együttesen figyelembe veendő szempontokat foglaljuk össze.

A megyei területfejlesztési program által befolyásolt területi és ágazati tervekben, koncepciókban érvényesítendő szempontok:

- A fenntarthatósági kritériumoknak megfelelő fejlesztések támogatásának elsődlegessége a megye gazdaságfejlesztési célterületein és a perifériákon.
- A megújuló energiaforrások hasznosítási arányának növelése, a zöldgazdaság, a környezetipar kiemelt támogatása szabályozási és pályázati eszközökkel.
- A klímaváltozás negatív hatásainak mérséklése, a lakosság és a mezőgazdaság felkészítése a klímaváltozás hatásaihoz való alkalmazkodásra.
- A jó minőségű termőföldek - mint a megye legfőbb természeti erőforrása - védelme, kiterjedésük a megyében nem csökkenhet.
- Innovatív megoldások alkalmazása az agrárgazdaságban, élelmiszeripari vertikum és beszállítói hálózat létrehozása.
- A közlekedés racionalizálása, környezetbarát közlekedési módok támogatása, a megye drasztikusan csökkenő népességű perifériáin.
- A munkába járás feltételeit javító közlekedésfejlesztés, a lakóhely-munkahely kapcsolatok fejlesztése, a közúti közlekedés feltételeinek javítása mellett a vasúti közlekedés (vasúti fő- és mellékvonalak) fejlesztése.
- Különös tekintettel arra a megőrzendő adottságra is, hogy Békés megyében található a legtöbb helyi védettségű terület, a védett természeti területek megőrzése, fenntartásuk, a körütekintő turisztikai hasznosítás biztosítása.
- A természetvédelmi oltalom alatt nem álló nem védett táj - elsősorban a Dél-Békési erdősmozaikos tájszerkezet és a folyómenti, illetve vizes területek - védelmét biztosító szabályozási előírások a területrendezési és a településrendezési tervekben.

- Mivel Békés megye erdősültsége a legalacsonyabb, az erdővel borított és a biológiailag aktív felületek növelése megyei és települési szinten.
- A településeken élők életminőségének javítását elősegítő zöldterület fejlesztések prioritása.
- A felszíni vizek minőségének javítása (Körösök, Berettyó, állóvizek), a felszín alatti vizek mennyiségi és minőségi megőrzése, az ivóvízminőség javítása különösen az arzénterhelt területeken.
- A megye ásvány- és gyógyvízkútjai vízbázisvédelmének biztosítása.
- Komplex termálvízhasznosításra alapozott fejlesztések.
- Az ivóvízbiztonság és ellátás 100 százalékoságának elérése, ezzel paralel a közműolló zárása.
- A vizek és talaj szennyezések nagy részét adó szennyvizek biztonságos módon történő gyűjtésének és kezelésének kötelezése illetve támogatása.
- A víztakarékos megoldások előnyben részesítése mind a lakossági mind a gazdasági vízigények esetén.
- Az épített környezet, valamint a régészeti örökség értékeinek megőrzésére kiemelt figyelmet kell fordítani új fejlesztések tervezése és megvalósítása során.

7. A TERÜLETFEJLESZTÉSI PROGRAMBAN SZEREPLŐ MONITOROZÁSI JAVASLATOK ÉRTÉKELÉSE

A területfejlesztési programban szereplő monitoringra vonatkozó fejezet a program megvalósulásának nyomon követésére fókuszál. A megyei területfejlesztési program nem tartalmaz az annak megvalósítása következtében várhatóan fellépő környezeti hatásokra vonatkozóan monitorozási javaslatokat.

8. A 275/2004. (X. 8.) KORM. RENDELET 10. § (1) SZERINTI VIZSGÁLAT A NATURA 2000 TERÜLETEK VONATKOZÁSÁBAN

A 275/2004. (X. 8.) Korm. rendelet az európai közösségi jelentőségű természetvédelmi rendeltetésű területekről 10. § (1) szerint: „Olyan terv vagy beruházás elfogadása, illetőleg engedélyezése előtt, amely nem szolgálja közvetlenül valamely Natura 2000 terület természetvédelmi kezelését vagy ahhoz nem feltétlenül szükséges, azonban valamely Natura 2000 területre akár önmagában, akár más tervvel vagy beruházással együtt hatással lehet, a terv kidolgozójának, illetőleg a beruházást engedélyező hatóságnak - a tervvel, illetve beruházással érintett terület kiterjedésére, az érintett területnek a Natura 2000 területhez viszonyított elhelyezkedésére, valamint a Natura 2000 területen előforduló élővilágra vonatkozó adatokra figyelemmel - vizsgálnia kell a terv, illetve beruházás által várhatóan a Natura 2000 terület jelölésének alapjául szolgáló, az 1-4. számú mellékletben meghatározott fajok és élőhelytípusok természetvédelmi helyzetére gyakorolt hatásokat.”

Fenti jogszabályi előírásnak megfelelően Békés Megye Területfejlesztési Programja (stratégiai és operatív program) egyeztetésének időszakában a környezeti értékeléssel egyidőben - annak részeként - elkészült a 275/2004. (X. 8.) Korm. rendelet 10. § (1) szerinti vizsgálat. A vizsgálat célja annak felmérése, hogy a megyei területfejlesztési program céljai, prioritásai és a programban tervezettek megvalósulása van-e és ha igen, milyen hatással a megyében található Natura 2000 területek természetvédelmi helyzetére.

8.1. A Natura 2000 hálózat területei Békés megyében

A Natura 2000 hálózat az Európai Unió ökológiai hálózata, amelyet a tagországok közösen jelölnek ki meghatározott eljárási rendet követve, két uniós jogszabály - a madárvédelmi (79/409/EEC) és az élőhelyvédelmi (92/43/EEC) irányelvek - alapján. Kialakításának célja, hogy az európai közösség számára jelentős élőhely típusok hosszútávon fennmaradjanak egy összefüggő ökológiai hálózat részeként.

A Natura 2000 területeknek két fő típusa:

- A különleges madárvédelmi területek (Special Protection Area - SPA) ritka és veszélyeztetett madárfajok költő-, táplálkozó- és vonuló helyének védelmét szolgálják.
- A különleges természet-megőrzési területek (Special Area of Conservation - SAC) közösségi jelentőségű természetes élőhelyek, valamint közösségi jelentőségű állat- és növényfajok előfordulási helyének védelmét szolgálják

Békés megyében a Natura 2000 hálózat területei részben a már meglévő védett területekkel átfedésben kerültek kijelölésre. A Natura 2000 hálózat területei a megye területének mintegy 19 %-át érintik. Akárcsak a védett természeti területek esetében, itt is kerültek meghatározásra olyan Natura 2000 területek, amelyek több foltból állnak, mozaikosak.

A Natura 2000 területekből 54.679 ha a különleges madárvédelmi és 53.090 ha a különleges természetmegőrzési terület. A két kategória jelentős területi átfedésben áll egymással. A művelési ágak szerinti megoszlásának vizsgálata azt mutatja, hogy a rét legelő és a szántó művelési ág mindkét Natura 2000 területtípusban (madárvédelmi és természetmegőrzési) dominál.

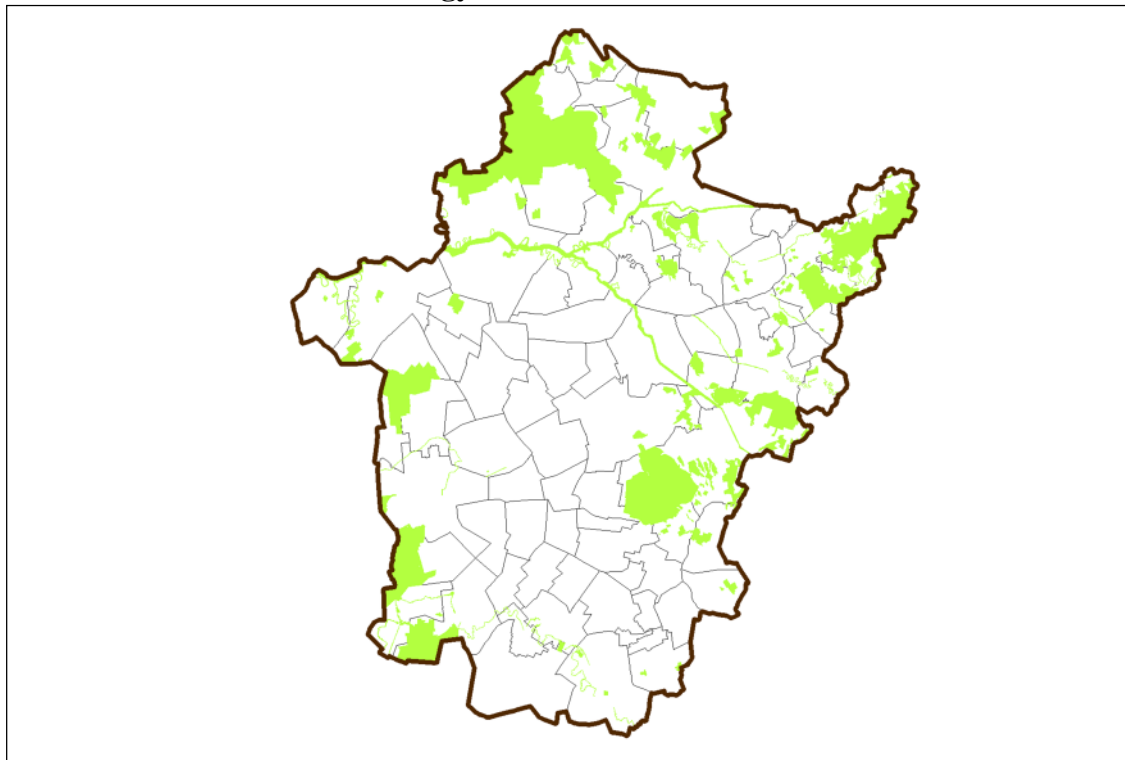
Békés megye környezetvédelmi programjának felülvizsgálata 2008-ban az alábbiak szerint nevesítette a Natura2000 területeket a megye területén:

(a különleges madárvédelmi területeket félkövér betűvel szedve, a települések megnevezését követő számok a helyi jelentőségű védett természeti területek, értékek darab számát jelölik)

- Battonya (1): Mezőhegyes-Battonyai gyepek, Száraz-ér
- Békés (9): Fekete-, Fehér- és Kettős-Körös
- Békéscsaba (27): Körösközi erdők, Gyula-Szabadkígyósi gyepek, **Kígyósi-pusztá**
- Békéssámszon: Vásárhelyi és Csanádi gyepek, Száraz-ér, **Vásárhelyi- és Csanádi-puszták**
- Békésszentandrás (3): Hármaskörös, Tóniszállás-Szarvasi gyepek
- Bélmegyer (2): Bélmegyeri Fás-pusztá
- Biharugra: Holt-Sebes-Körös, Felső-Sebes-Körös, Dél-Bihari szikesek, **Kis-Sárrét**
- Bucsá (1): Dévaványa környéki gyepek, Hortobágy-Berettyó, **Dévaványai-sík**
- Csabacsüd (5): Cserebökény, **Cserebökényi-puszták**
- Csorvás (30): Csorvási löszgyep, Mágocs-ér
- Dévaványa: Dévaványa környéki gyepek, **Dévaványai-sík**
- Doboz (3): Gyepes-csatorna, Körösközi erdők, Fekete-, Fehér- és Kettős-Körös
- Dombegyház (1): Gyula-Szabadkígyósi gyepek
- Ecsegfalva: Dévaványa környéki gyepek, Hortobágy-Berettyó, **Dévaványai-sík**
- Elek: Gyula-Szabadkígyósi gyepek
- Füzesgyarmat (6): Dévaványa környéki gyepek, Csökmői gyepek, **Bihar**
- Gádos: Cserebökény, Mágocs-ér, **Cserebökényi-puszták**
- Geszt (1): Dél-Bihari szikesek, Korhány és Holt-Korhány, **Kis-Sárrét**
- Gyomaendrőd (6): Dévaványa környéki gyepek, Hármaskörös, **Dévaványai-sík**
- Gyula (27): Fekete-, Fehér- és Kettős-Körös, Körösközi erdők, Gyula-Szabadkígyósi gyepek, **Kígyósi-pusztá**
- Kardoskút: Vásárhelyi és Csanádi gyepek, **Vásárhelyi- és Csanádi-puszták**
- Kaszaper: Száraz-ér
- Kertészsziget: Dévaványa környéki gyepek
- Kétegyháza (1): Gyula-Szabadkígyósi gyepek, **Kígyósi-pusztá**
- Körösladány (1): Sebes-Körös, Dévaványa környéki gyepek, **Dévaványai-sík**
- Körösnagyharsány: Dél-Bihari szikesek, Holt-Sebes-Körös, Felső-Sebes-Körös, **Kis-Sárrét**
- Köröstarcsa: Fekete-, Fehér és Kettős-Körös, Sebes-Körös, Hármaskörös
- Körösújfal: Felső-Sebes-Körös

- Kőtegyán (1): Gyepes-csatorna, Dél-Bihari szikések
- Lökösháza (1) : Gyula-Szabadkígyósi gyepek
- Medgyesegyháza (3): Gyula-Szabadkígyósi gyepek, **Kígyósi-puszt**
- Méhkerék: Dél-Bihari szikések
- Mezőberény (2): Fekete-, Fehér és Kettős-Körös
- Mezőgyán: Dél-Bihari szikések, Gyantéi erdők, Korhány és Holt-Korhány, Köles-ér, **Kis-Sárrét**
- Mezőhegyes (8): Mezőhegyes-Battonyai gyepek
- Mezőkovácsháza (1): Mezőhegyes-Battonyai gyepek, Száraz-ér
- Nagyszénás: Cserebökény, Mágocs-ér, **Cserebökényi-puszták**
- Okány (1): Dél-Bihari szikések, Holt-Sebes-Körös
- Orosháza (1): Mágocs-ér, Vásárhelyi és Csanádi gyepek, **Vásárhelyi- és Csanádi-puszták**
- Örménykút: Tóniszállás-Szarvasi gyepek
- Sarkad (4): Fekete-, Fehér- és Kettős-Körös, Körösközi erdők, Gyepes-csatorna, Sarkad-Fás, Dél-Bihari szikések
- Sarkadkeresztúr: Dél-Bihari szikések, Köles-ér
- Szabadkígyós (1): Gyula-Szabadkígyósi gyepek, **Kígyósi-puszt**
- Szarvas (22): Hármaskörös, Tóniszállás-Szarvasi gyepek, Cserebökény, **Cserebökényi-puszták**
- Szeghalom (2): Dévaványa környéki gyepek, Holt-Sebes-Körös, Sebes-Körös, **Dévaványai-sík**
- Tarhos (1): Gyepes-csatorna
- Tótkomlós (1): Vásárhelyi és Csanádi gyepek, Száraz-ér, **Vásárhelyi- és Csanádi-puszták**
- Újkígyós: Gyula-Szabadkígyósi gyepek, **Kígyósi-puszt**
- Újszalonta (3): Dél-Bihari szikések
- Végegyháza (1): Száraz-ér
- Vésztő (2): Dévaványa környéki gyepek, Holt-Sebes-Körös, Sebes-Körös, Felső-Sebes-Körös
- Zsadány: Holt-Sebes-Körös, Orosi tölgyes, Dél-Bihari szikések, **Kis-Sárrét**

Natura 2000 területek Békés megyében



8.2. A megyei területfejlesztési program hatásainak vizsgálata a Natura 2000 területekre

A fejezet elején idézett jogszabály szerinti vizsgálat elvégzése egy megyei területfejlesztési program várható hatásaira vonatkozóan természetszerűleg korántsem lehet olyan mélységű és részletezettségű, mint akár egy települési szintű rendezési terv vagy akár egy konkrét beruházás esetében.

Azonban értelemszerűen az egyes járások részprogramjában meghatározott fejlesztési célok illetve beavatkozások - a program jelenlegi készülségében - csak címszavak szintjén kerültek meghatározásra. A beérkezett projektjavaslatok szintén csak címszóként kerülnek felsorolásra, tartalmuk pedig ugyancsak nem része a dokumentumnak. Mindezekre tekintettel az operatív program járási részprogram-tervezeteinek környezeti értékelése csak indikatív módon, a stratégiából levezethetően volt elvégezhető. A járási részdokumentumok - jelenleg érvényes határidők ismeretében - 2014. szeptember 30-ra készülnek el. Az egyes járási részprogramok értékelése tehát nem lehetséges, de ez nem is feladata a megyei program környezeti értékelésének.

A megyei területfejlesztési koncepció még csak alapvető elveket rögzít és táj célokat, prioritásokat határoz meg. A stratégiai program a koncepcionális célrendszerhez kapcsolódó prioritásokat jelöl ki, melyekhez intézkedéseket tervez. Az operatív programban kijelölt projektsomagok tartalma nem éri el azt a mélységet, és főleg nem területi meghatározottságot, amely alapján konkrét beavatkozások illetve projektek Natura2000

területekre gyakorolt hatása megismerhető lenne. A járási részprogramok jelenlegi készütségükben ugyancsak nem alkalmasak Natura2000 területekkel való összevetésre. Sem a stratégia, sem az operatív program nem tartalmaz olyan konkrét és területileg pontosan beazonosítható javaslatokat (ez nem is feladata), amelyek esetében tételesen vizsgálható lenne a Natura 2000 területek érintettsége, illetve a rájuk gyakorolt várható hatás. A Natura 2000 területek kihirdetése helyrajzi szám pontossággal történt meg, ugyanakkor a megyei területfejlesztési program megyei és járási szintű prioritásokat, projektsomagokat rögzítő célrendszere és tervezett beavatkozásai nem készültek, nem is készülhettek ilyen mélységben illetve léptékben. Az egyes tervezett beavatkozások akár megyei, akár járási szinten nem kerültek helypontos módon földrajzilag beazonosításra (ez nem is feladata a programnak), így az egyes Natura 2000 területekre gyakorolt hatások is csak legfeljebb közvetett módon vizsgálhatók és értékelhetők. Összefoglalva tehát a megszokott Natura 2000 hatásbecslési dokumentáció elkészítése nem tekinthető reálisnak, hiszen az érintettség meghatározásához a pontos projekt szinten felmerülő nyomvonsáv változatok és pontos beruházási területek rendelkezésre állására volna szükség, ami nyilvánvalóan későbbi tervfázisokban válik meghatározhatóvá.

A lehetséges hatások általános bemutatása

Békés megye területfejlesztési programja fő prioritásai közé a gazdaságfejlesztés és a közlekedésfejlesztés tartozik. Vonalas infrastruktúra fejlesztések és új gazdaságfejlesztési beruházások esetében a Natura 2000 területekre vonatkozóan:

- a fragmentáció,
- a zavarás,
- a szennyeződés
- és a területfoglalás

jelentkezhet zavaró hatásként.

A jogszabály szerinti Natura 2000 hatásbecslési metodika elsősorban a beruházási szintű tervek készítésénél nyújt segítséget. Az olyan regionális szintű koncepcióknál, programoknál, mint a vizsgálat alatt álló is, a hatások felmérése csak közvetett módon lehetséges, mivel konkrét nyomvonalak vagy fejlesztési területek nem részei a programnak.

Élőhely-fragmentáció és elszigetelődés

Az újonnan épített utak élővilágra gyakorolt hatásai közül az élőhely-fragmentáció nevezhető a legjelentősebbnek. Az úthálózat fejlesztése során - a Natura 2000 területek elkerülésére nem alkalmas közlekedési relációkban - óhatatlanul szükségessé válnak olyan beruházások, amelyek esetében egy nagy, összefüggő élőhely mérete csökken és több darabra osztódik. Az élőhely pusztulása után kis, szétszórt darabjai fennmaradhatnak, amelyeket a közöttük lévő alkalmatlan élőhelyek (utak) izolálnak egymástól.

Zavarás

A várható zavarást két szempontból lehet értékelni: az építés okozta zavarás, és a későbbi rendszeres üzemelés okozta zavarás (műszaki kialakítás módja és az üzemeltetés módja). Az építés közvetlen zavaró hatása a már meglévő útpályára és annak keskeny szegélyező sávjára korlátozódik. Az építés következtében bekövetkező zavarás mértéke nagyban függ a tevékenységek idejének megválasztásától, a helytelen időben végzett cserjeirtás pl. a fészkelő madarak számára káros, míg a

nedves mélyedéseken végzett földmunka az ott szaporodó kételtűekre. Az építés során reális veszély lehet, hogy gépek, anyagok időlegesen tárolásával a szorosan vett építési területen kívül is károkat okoznak a növényzetben és a védett fajok állományában. Az építési és üzemelési feltételek szabályozása nem tárgya a nagytávú terv és hosszú távú program készítésének, arra ettől független jogszabályi és hatósági eszközök állnak rendelkezésre.

Szennyeződés

Az utak burkolatáról elvezetett csapadékvíz befogadójaként leggyakrabban egy felszíni vízfolyás szolgál, amely a keresztezés szelvényének közelében Natura 2000 területet is keresztezhet, így az útburkolatról lemosott szennyeződés igaz közvetve, de eljuthat az élőhely területére, azonban a vonatkozó határértékek betartása mellett a szennyeződés elkerülhető.

Az utak építése és üzemelése során képződő emissziók ugyancsak szennyezésként lépnek fel egy úthoz közeli élőhely esetében, azonban az ilyen típusú szennyezések mértéke a forrástól távolodva jól ismertén csökken, ezért a konkrét nyomvonalsáv változat kiválasztásakor lehet a konkrét hatást figyelembe venni.

Az építés során az élővizekbe szennyeződések a jogszabályi feltételek betartása mellett közvetlenül nem juthatnak, ezért vízi élőlények károsodása nem valószínűsíthető.

A projekt szintű Natura 2000 hatásbecslés a környezeti hatásvizsgálati eljáráson belül kerül lefolytatásra, amely során a részletes helyszíni bejárásra alapozott szakértői dokumentáció alapján állapítható meg a fenti hatások mértéke illetve azok hatása a közösségű jelentőségű élőhelyekre valamint az állat és növényfajokra

Területfoglalás

A területfoglalás a Natura 2000 területeken jelentkező hatások legdrasztikusabb formája. Az új infrastruktúra létesítmények építésekor az igénybe vett terület mint biológiailag aktív zöldfelület teljesen megszűnik. Az igénybevétel, a területfoglalás lehet ideiglenes vagy hosszútávú. Utóbbi esetben kicsi az esély arra, hogy belátható időn belül egy burkolt útból, ipari vagy lakóterületből újra aktív zöldfelület legyen. A területfoglalások ezért olyan irreverzibilis változásoknak tekinthetők, amelynek nagyságát mindenképpen a minimálisra kell szorítani.

A helyrajzi számmal kihirdetett Natura 2000 területek érintettségének pontos mértékét, azon belül a különböző élőhelytípusok veszélyeztetettségét csak a továbbtervezés során kiválasztásra került projektek pontos ismeretében és az azokhoz készülő előzetes megvalósíthatósági tanulmányok figyelembe vételével, a településrendezési eszközök szintjén lehet megállapítani.

Összegzés

A lehetséges hatások vizsgálatának egyik fő problémája a léptékből és a műfaji sajátosságból eredő különbözőség volt. A megyei programozás prioritásokat ad és projektsomagokat tervez térképi lehatárolások nélkül, viszont a Natura 2000 területek kijelölése, lehatárolása az 1:4000-es méretarányú kataszteri térképek alapján történt meg hrsz. pontossággal. A prioritások és fejlesztési célok hatásainak vizsgálata megtörtént.

A Békés megyei területfejlesztési programra elvégezhető és elvégzett vizsgálat eredménye alapján megállapítást nyert, hogy Békés megye területfejlesztési programjában meghatározott prioritásoknak és a projektsomagoknak nincsen jelentős hatása a Natura 2000 terület jelölésének alapjául szolgáló, a 275/2004. (X. 8.) Korm. rendelet 1-4. számú mellékletében meghatározott fajok és élőhelytípusok természetvédelmi helyzetére, ezért **a kormányrendelet 10. § (2) szerinti Natura 2000 hatásbecslés elkészítése nem szükséges.** A területfejlesztési

program a fenntarthatóság alapelveire figyelemmel került megfogalmazásra, melynek érvényesítésére a továbbtervezés során is ügyelni kell, a konkrét projektek megvalósítása során pedig a környezeti értékelésben javasolt szempontoknak érvényre kell jutniuk. A megyei program léptékében és konkrétságában ez kellő garanciát nyújt a Natura 2000 területek védelmére.

9. ÖSSZEFOGLALÁS

Az összefoglalás a Környezeti Vizsgálat legfontosabb megállapításait tartalmazza.

A megyei területfejlesztési program környezeti teljesítményének értékeléséhez - megfelelően a 2/2005. (I.11.) Korm. rend. 4. sz. mellékletében rögzítetteknek is - olyan elemzési-értékelési módszertant alkalmaztunk, amely feltárta, hogy a megyei területfejlesztési programnak milyen közvetlen vagy közvetett kihatása lehet a környezetre, milyen környezeti hatások várhatók, illetve a hatások következtében, milyen természetűek és kiterjedésűek a várható hatások. A megyei program céljait és prioritásait egy fenntarthatósági értékrendhez is viszonyítottuk. A VÁTI által javasolt fenntarthatósági értékrend négy alappillére:

- törekvés a térségi autonómiára
- más térségek iránti felelősségvállalás
- a térség megújuló képességének biztosítása
- fenntartható térhasználat

Békés megye területfejlesztési programja stratégiai és operatív részből áll. A stratégia 4 prioritást határoz meg, melyek keretében több intézkedést tervez. Az operatív program gazdaságfejlesztési fókusszal öt, ágazati irányultsággal hat projektsomagot tervez. A stratégia prioritásaihoz illeszkedően járási részprogramokat is tervez.

A stratégiai program az elfogadott területfejlesztési koncepció célrendszeréhez kapcsolódik, prioritásait a célokkal összhangban jelöli ki. A tervezett intézkedések elősegítik a főbb stratégiai elemek megvalósulását. Az operatív programban az egyes projektsomagok tartalma meglehetősen sematikus, konkrét földrajzi célterületeket, illetve ágazatokat gyakorlatilag egyáltalán nem nevesítenek. A projektsomagoknál az EU-s tematikus célokhoz és a TOP-hoz való illeszkedést részletesen bemutatja a dokumentum, de gyakorlatilag semmilyen Békés megyei konkrétum és specifikum nem jelenik meg a projektsomagok tartalmában! Ezt a dokumentum alapvető - és ezért korrigálandó - hiányosságának értékeljük. A jelenleg érvényes tervezési iránymutatás szerint ezt nem helyettesítheti a járási részprogramok helyi adottságokra némileg jobban reflektáló kidolgozottsága sem. A területfejlesztési program a célokhoz kimeneti és eredménymutatókat ugyan meghatároz, viszont nem rendel célértékeket, ami megnehezíti a célok elérésének visszaigazolását. Emiatt a program megvalósulásának nyomon követése, a monitoring is nehézségbe ütközhet.

Az egyes prioritások, és különösen a tervezett projektsomagok tartalmuknál fogva eltérő súllyal foglalkoznak a környezeti elemekkel, környezeti hatásokkal, fenntarthatósági kérdésekkel. Feltétlenül pozitívuma a dokumentumnak, hogy mind a stratégia szintjén, mind az operatív részben külön prioritást jelöl ki illetve projektsomagot tervez a fenntarthatóság szempontjainak Békés megyei érvényesítése érdekében. A prioritások és az operatív projektsomagok legfeljebb áttételesen foglalkoznak környezeti vonatkozásokkal. Közülük elsősorban a gazdaság, a turizmus valamint a közlekedés és logisztika fejlesztését tervezőknek lehetnek negatív környezeti hatásai is, amelyek ellentételezése szükséges. A környezeti érdekek érvényesítésére vonatkozó javaslatot viszont ezek a programrészek nem

tartalmaznak. A negatív hatások bekövetkezésének esélyét csökkentő kiegészítő javaslatok és szempontok beépítése célszerű a dokumentumba. Nem azonosíthatók be az országhatáron áterjedő jelentős környezeti hatások (sem pozitív, sem negatív).

A területfejlesztési program célkitűzései környezeti szempontból illeszkednek a Nemzeti Fejlesztés 2030 dokumentum célkitűzéseihez illetve ezen keresztül a Nemzeti Vidékstratégia 2020 tervhez, az Energiastratégiához, a vidékfejlesztési feladatokat magában foglaló Darányi Ignác Tervhez, az egészségügy fejlesztésének alapját képező Semmelweis Tervhez, a közigazgatás megújításának alapját képező Magyar Tervhez, a Nemzeti Környezetvédelmi Programhoz, a Nemzeti Éghajlatváltozási Stratégiához. A Nemzeti Vidékstratégia kapcsán ki lehetne egészíteni a fejlesztési programot a védett és érzékeny természeti területek gazdálkodási programjaival (MTÉT, Natura 2000), „Kert-Magyarország” kertészeti programmal, Génmegőrzés, biológiai alapok fejlesztése programmal, nemzeti erdőprogrammal, mivel egy ilyen kirívóan alacsony erdősültségű és magas mezőgazdasági részarányú megye, mint Békés esetében e szempontoknak különös jelentősége van. A vidékfejlesztést és a természetvédelmet összekapcsoló natúrpark hálózat bővítési lehetősége is megjelenhetne a területfejlesztési program valamely - akár turisztikai, akár fenntarthatósági - projektsomagjában.

A megyei programban meghatározott fejlesztési elképzelések elmaradása esetében tovább folytatódnak a meglévő trendek, változási tendenciák. A megye gazdasági potenciálja növekedésének elmaradása a környezet szempontjából ambivalens eredménnyel járhat. Az új beruházások (ipari, logisztikai, közlekedési, helyi gazdaság) és létesítmények esetében szükségszerűen tovább fokozódik a környezet terhelése, ezért elmaradásuk még pozitívan is hathat a környezeti állapotra. A beruházások elmaradása a másik oldalról azt is jelenti, hogy a mostani negatív trendek, tendenciák tovább folytatódnak (pl. súlyos mértékű népességfogyás, elvándorlás, víz és talajok elszennyeződése, települési környezet leromlása stb.)

A stratégiai erőforrások megőrzése és az utódgenerációk számára történő átadása a fenntarthatóság alapja. Feltétlenül pozitív, hogy a területfejlesztési program a 2. stratégiai prioritás és a 2. ágazati projektsomag keretében külön prioritásként fogalmazza meg a fenntarthatóságon alapuló fejlesztést. A 2. prioritás kitér a barnamezők felszámolására és újrastrukturálásukra, települési zöldfelületek növelésére, a szennyvízkezelésre és az energiaracionalizálásra és a megújuló energiák témakörére. A stratégiai erőforrások (a megyében különösen a termőföld és felszíni, felszín alatti vízkészletek) mértéktelen kiaknázása, vagy elszennyezése már rövid távon is a megye versenyképességének csökkenéséhez vezet. A programban a termőföld és a vizek védelmének hangsúlyosabb megjelenítése javasolt. Fenntarthatósági és turisztikai szempontból különösen fontos a természetes és természetközeli élőhelyek megőrzése, a biológiai és táji sokszínűség fenntartása, valamint a táji örökség megőrzése és a Natura2000 területek megőrzésének biztosítása. A kiváló termőföld, a gazdag vízhálózat és a felszínalatti vizek, a földgázvagyon és a súlyos ipari szennyezésektől javarészt mentes jó környezetállapot jelent még további olyan erőforrást, amelynek hosszútávú használatát veszélyeztetné a fenntarthatóság elvének elvetése.

Békés megye területfejlesztési programjában a fenntarthatóság elve mintaszerűen érvényesül, de emellett - nem feltétlenül önálló prioritás illetve projektcsomag keretében - a környezetbiztonság hangsúlyozását is szükségesnek tartjuk.